



Hálózati útmutató

-
- 1** Nyomtatószerver használata
 - 2** A nyomtató monitorozása és konfigurálása
 - 3** Speciális műveletek Windows alatt
 - 4** Függelék

Bevezetés

A kézikönyv a készülék részletes működtetési leírását tartalmazza. A saját biztonsága és szakszerű kezelés érdekében, kérjük, a készülék használata előtt gondosan olvassa jelen kézikönyvet. A kézikönyvet tartsa a könnyen hozzáférhető helyen.

Fontos

A kézikönyv egyes részei külön értesítés nélkül változhatnak. A gyártó semmilyen esetben sem felelős a készülék működtetéséből vagy kezeléséből adódó közvetlen, közvetett, különleges, véletlen vagy okozati károkért.

Megjegyzések

A kézikönyvben szereplő illusztrációk némelyike különbözhet a valóságos kinézettől.

Bizonyos kiegészítők nem minden országban állnak rendelkezésre. Erre vonatkozóan a helyi márkaképviselet adhat bővebb információt.

A kézikönyvben szereplő szoftverváltozatok elnevezései

- A NetWare 3.x a NetWare 3.12 és 3.2-re utal.
- A NetWare 4.x a NetWare 4.1, 4.11, 4.2-re, valamint az IntranetWare-re utal.

A készülékhez tartozó kézikönyvek

Olvassa el a vonatkozó kézikönyvet az elvégezni kívánt műveletekkel kapcsolatban.

Fontos

- A hordozó a kézikönyvtől függően eltérő lehet.
- A nyomtatott és az elektronikus kézikönyv tartalma megegyezik.
- Az Adobe Acrobat Reader / Adobe Reader azért telepítendő, hogy a kézikönyveket PDF-fájlként is meg lehessen tekinteni.
- Országtól függően bizonyos egységek opcionális alkotóelemek lehetnek. A kézikönyvek megtekintéséhez telepíteni egy webböngészőt.

❖ **A készülékről**

Kérjük, a készülék használata előtt olvassa el a Biztonsági tudnivalókat ebben a kézikönyvben.

A kézikönyv bemutatja a készülék funkcióit. Ezenkívül leírja a kezelőpanel és a készülék használatát, s az ehhez szükséges előkészületeket, illetve elmagyarázza, hogyan vihet be szöveget, és telepítheti a mellékelt CD-ROM-okat.

❖ **Általános beállítások**

Ismerteti a Felhasználó eszközök beállításait, valamint a Címjegyzékkel kapcsolatos műveleteket, pl. faxszámok, e-mail címek és felhasználói kódok regisztrálásával kapcsolatban tájékozódhat. Szintén ez a kézikönyv nyújt útmutatást abban, hogy a készülék hogyan csatlakoztatható.

❖ **Hibaelhárítás**

Útmutatást ad az általános problémák megoldásához, illetve elmagyarázza hogyan lehet a papírt, a festékkazettát és más fogyóeszközöket kicserélni.

❖ **Biztonsági útmutató**

Ez a kézikönyv a készülék adminisztrátorai számára készült. Olyan biztonsági funkciókat mutat be, amelyeket a készülék adminisztrátora használhat az adatok megváltoztatásának és a készülék jogosulatlan használatának elkerülése érdekében.

Ezt a kézikönyvet lapozza fel a rendszergazda regisztrálásához, valamint a a felhasználók és a rendszergazda azonosításának beállításához is.

❖ **Másoló kezelési útmutató**

Tárgyalja a másoló funkciókat és műveleteket. Szintén ez a kézikönyv nyújt útmutatást abban, hogy az eredeti dokumentumok hogyan helyezhetőek be a készülékbe.

❖ **Fax kezelési útmutató**

Tárgyalja a fax funkciókat és műveleteket.

❖ **Nyomtató kezelési útmutató**

Tárgyalja a nyomtató funkciókat és műveleteket.

❖ Szkenner kezelési útmutató

Tárgyalja a szkenner funkciókat és műveleteket.

❖ Hálózati útmutató

Bemutatja, a készülék hogyan konfigurálható és üzemeltethető hálózati környezetben, illetve hogyan használható a mellékelt szoftver.

A kézikönyv minden modellre vonatkozik, továbbá olyan funkciók és beállítások leírását is tartalmazhatja, melyek esetleg a készüléken nem állnak rendelkezésre. A támogatott operációs rendszereket bemutató képek, illusztrációk és információk kisebb mértékben különbözhetnek a készüléken megjelenő ilyen elemektől.

❖ Egyéb kézikönyvek

- A készülékhez tartozó kézikönyvek
- Biztonsági tudnivalók
- Gyors áttekintés a másolásról
- Gyors áttekintés a faxolásról
- Gyors áttekintés a nyomtatásról
- Gyors áttekintés a szkennelésről
- PostScript 3 Supplement
- UNIX kiegészítés
- DeskTopBinder Lite kézikönyvei
 - DeskTopBinder Lite Beállítási útmutató
 - DeskTopBinder alapvetés
 - Auto Document Link Útmutató

Megjegyzés

- Az egyes készülék típusokhoz külön-külön kézikönyvek tartoznak.
- Az Adobe Acrobat Reader / Adobe Reader azért telepítendő, hogy a kézikönyveket PDF-fájlként is meg lehessen tekinteni.
- A "UNIX kiegészítés"-sel kapcsolatban kérem, látogasson el a weboldalunkra, vagy konzultáljon egy illetékes márkakereskedővel.
- A "PostScript3 kiegészítés" és a "UNIX kiegészítés" olyan funkcióleírásokat is tartalmazhat, amelyek ezen a készüléken nem elérhetőek.

TARTALOMJEGYZÉK

A készülékhez tartozó kézikönyvek	i
A kézikönyv használatáról	1
Szimbólumok	1
A készülék beállítása a hálózaton	2
Kezdeti beállítások áttekintése	2
Kezdő beállítások	5

1. Nyomtatószerver használata

A nyomtatószerver előkészítése	17
Nyomtatási jelentés a SmartDeviceMonitor for Client programmal	18
A NetWare használata	20
Beállítás nyomtatószerverként (NetWare 3.x)	21
Beállítás nyomtatószerverként (NetWare 4.x, 5/5.1, 6/6.5)	23
A Pure IP használata NetWare 5/5.1 vagy 6/6.5 környezetben	24
Beállítás távoli nyomtatóként (NetWare 3.x)	27
Beállítás távoli nyomtatóként (NetWare 4.x, 5/5.1, 6/6.5)	30

2. A nyomtató monitorozása és konfigurálása

A Web Image Monitor használata	33
A kezdő lap megjelenítése	34
Amikor be van kapcsolva a felhasználói azonosítás	36
A menüről és a módokról	37
Hozzáférés rendszergazda módban	39
A Web Image Monitor súgójának megjelenítése	39
A SmartDeviceMonitor for Admin használata	41
A SmartDeviceMonitor for Admin telepítése	43
A hálózati kártya konfigurációjának megváltoztatása	44
A készülék kezelőpanelén látható menük lezárása	45
A papírtípus megváltoztatása	46
Felhasználói információk kezelése	47
Az Energiatakarékos üzemmód konfigurálása	51
A jelszó beállítása	52
A készülék állapotának ellenőrzése	53
Nevék és a megjegyzések megváltoztatása	54
A faxnapló letöltése	55
Címinformációk kezelése	56
A SmartDeviceMonitor for Client használata	57
Nyomtatók megfigyelése	57
A készülék állapotának ellenőrzése	57
IPP használata a SmartDeviceMonitor for Client programmal	58
Nyomtató állapot értesítés e-mailen	59
Automatikus e-mail-es értesítés	61
E-mail-es értesítés kérésre	62
Levelezési hitelesítés	62
E-mail-es értesítés kérésre	64

Távoli karbantartás telnet segítségével.....	67
A telnet használata.....	67
access.....	68
appletalk.....	69
authfree.....	70
autonet.....	71
bonjour(rendezvous).....	72
btconfig.....	73
devicename.....	74
dhcp.....	74
diprint.....	76
dns.....	77
domainname.....	79
help.....	79
hostname.....	80
ifconfig.....	81
info.....	82
ipp.....	82
ipv6.....	83
lpr.....	83
netware.....	84
passwd.....	85
prnlog.....	86
route.....	86
set.....	88
show.....	90
slp.....	90
smb.....	91
snmp.....	92
snmp.....	95
ssdp.....	96
ssh.....	96
status.....	97
syslog.....	97
upnp.....	97
web.....	98
wiconfig.....	99
wins.....	103
SNMP.....	104
A nyomtatóról szóló információk elérése a hálózaton keresztül.....	105
A nyomtató aktuális állapota.....	105
Nyomtató konfiguráció.....	110
A megjelenített információ értelmezése.....	111
Nyomtatási feladat információk.....	111
Nyomtatási napló információ.....	112
A hálózati kártya konfigurálása.....	113
Üzenetlista.....	119
Rendszernapló információ.....	119

3. Speciális műveletek Windows alatt

Fájlok nyomtatása közvetlenül a Windows-ból.....	127
Beállítás	127
Gépnév használata IPv4 cím helyett.....	128
Nyomtatási parancsok.....	130

4. Függelék

Windows Terminal Service/MetaFrame használata esetén.....	135
Működési környezet	135
Támogatott nyomtatóillesztők	135
Korlátozások	136
A DHCP használata.....	138
Az AutoNet használata.....	138
Figyelmeztetések	139
Dial-Up útvonalválasztó csatlakoztatása a hálózathoz	139
NetWare nyomtatás	141
Ha a kiegészítő IEEE 802.11b interfész egység telepítve van.....	142
Információ a telepített alkalmazásokról.....	143
RSA® BSAFE.....	143
Műszaki adatok	144
TÁRGYMUTATÓ.....	146

A kézikönyv használatáról

Szimbólumok

Ez a kézikönyv az alábbi szimbólumokat tartalmazza:

FIGYELMEZTETÉS:

Fontos biztonsági megjegyzéseket jelez.

A megjegyzések figyelmen kívül hagyása súlyos sérülésekhez vagy halálhoz vezethet. Ezeket a megjegyzéseket feltétlenül olvassa el. Ezek az A készülékről kézikönyv "Biztonsági tudnivalók" részében találhatóak.

FIGYELEM:

Fontos biztonsági megjegyzéseket jelez.

A megjegyzések figyelmen kívül hagyása könnyebb vagy közepes sérüléshez, illetve a készülék megrongálódásához és anyagi kár bekövetkezéséhez vezethet. Ezeket a megjegyzéseket feltétlenül olvassa el. Ezek az A készülékről kézikönyv "Biztonsági tudnivalók" részében találhatóak.

Fontos

Olyan elemeket tárgyal, melyekre a készülék üzemeltetése során megfelelő figyelmet kell fordítani, továbbá elmagyarázza a papírelakadások, az eredetiek sérülésének vagy az adatvesztéseknek a lehetséges okait. Mindenképpen olvassa el a magyarázatokat.

Megjegyzés

Kiegészítő magyarázatokat nyújt a készülék funkcióinak tekintetében, illetve segít a felhasználói hibák megoldásában.

Referencia

A szimbólumot az egyes fejezetek végén találja. Jelzi, hogy hol találhat a témához kapcsolódó további információkat.

[]

A készülék kijelzőjén megjelenő gomb nevét jelzi.

[]

A készülék kezelőpaneljén megjelenő gomb nevét jelzi.

A készülék beállítása a hálózaton

Ez a rész a Felhasználói eszközök menüben megváltoztatható hálózati beállításokat írja le (Rendszerbeállítások). A beállítások elvégzése a felhasználni kívánt funkciók, illetve a csatlakoztatni kívánt interfész alapján történik.

Fontos

- Ajánlott, hogy ezeket a beállításokat a rendszergazda, vagy más személy a rendszergazdával folytatott konzultáció után végezze el.

Kezdeti beállítások áttekintése

❖ Interfészbeáll.

❖ Hálózat

Menü	Leírás
A készülék IPv4 címe	Meghatározza a készülék IPv4 címét és az alhálózati maszkot a hálózati környezetben.
IPv4 átjáró cím	Állítsa be az átjáróként használt router vagy számítógép címét.
A készülék IPv6 címe	Meghatározza a készülék IPv6 címét és az alhálózati maszkot a hálózati környezetben.
IPv6 átjáró cím	Állítsa be az átjáróként használt router vagy számítógép címét.
IPv6 áll.nélk. beáll.	Meghatározza az IPv6 állapotnélküli cím automatikus konfigurációját.
DNS konfiguráció	Adja meg a DNS szerver beállításait.
DDNS konfiguráció	Meghatározza a DDNS beállításokat.
Domain név	Meghatározza a domain nevet.
WINS konfiguráció	Meghatározza a WINS szerver beállításokat.
Érvényes protokoll	Válassza ki a hálózaton használatos protokollt.
NCP továbbítási protokoll	Válassza ki a protokollt az NCP kézbesítéshez:
NW kerettípus	NetWare használata esetén a kerettípus kiválasztása.
SMB számítógépnév	Meghatározza az SMB számítógép nevét.
SMB munkacsoport	Meghatározza az SMB munkacsoportot.
Ethernet sebesség	A hálózati sebesség beállítása.

Menü	Leírás
LAN típus	Ha telepítve van a kiegészítő IEEE 802.11b interfész egység, válassza az IEEE 802.11b (vezetéknélküli LAN) vagy az Ethernet interfészt.
Ping parancs	Egy ping paranccsal egy adott IP címre ellenőrizzé a hálózati csatlakozást.
SNMPv3 komm. engedélyezése	Állítsa be az SNMP v3 titkosított kommunikációját.
SSL/TLS komm.eng.	Állítsa be az SSL/TLS titkosított kommunikációját.
Host név	Adja meg a gépnevet.
Készülék neve	Adja meg a készülék nevét.
Kommunikációs mód	Megadja a vezetéknélküli LAN kommunikációs módját.

❖ IEEE 802.11b

Menü	Leírás
SSID beállítás	Megadja az SSID-t, hogy a hozzáférési pont megkülönböztethető legyen az infrastruktúra módban, vagy a 802.11 ad hoc módban.
Csatorna	Megadja a csatornát 802.11b ad hoc, illetve ad hoc mód használata esetén.
Biztonság típus	Megadja az IEEE 802.11b (vezetéknélküli LAN) titkosítással kapcsolatos beállításokat.
Kommunikáció sebessége	Megadja az IEEE 802.11b (vezetéknélküli LAN) kommunikációs sebességével kapcsolatos beállításokat.
Alapbeáll. visszaállítása	Állítsa vissza az IEEE 802.11b (vezetéknélküli LAN) beállításait az alapértelmezett értékekre.

❖ Fájlküldés

Menü	Leírás
Kézbesítési opció	Engedélyezi vagy tiltja a dokumentumok ScanRouter szoftverbe küldését.
SMTP szerver	Meghatározza az SMTP szerver nevét.
SMTP hitelesítés	Konfigurálja az SMTP hitelesítést (PLAIN, LOGIN, CRAM-MD5, DIGEST-MD5).
SMTP előtt POP	Konfigurálja a POP hitelesítést (SMTP előtt POP).
Vételi protokoll	Meghatározza a fogadó protokollt az Internet-faxok fogadásához.
POP3/IMAP4 beállítások	Határozza meg a POP3 vagy IMAP4-t az Internet-faxok fogadásához.
Admin. e-mail cím	Ez úgy jelenik meg az e-mailek elküldött, szkennelt dokumentumon, mint a feladó címe, ha a feladó egyébként nincs meghatározva.
E-mail kommunikációs port	Meghatározza a POP3, IMAP4, és SMTP portszámokat az Internet-faxok fogadásához.
E-mail vét. intervallum	Határozza meg percekben a POP3-on vagy az IMAP4 szerveren keresztül érkező Internet-faxok fogadásának az időkorlátját.
Max. vét. e-mail méret	Meghatározza az Internet faxok maximális fogadható e-mail méret értékét.
E-mail tár. a szerverben	Meghatározza, hogy kívánja-e tárolni a fogadott Internet-fax e-mail-eket a POP3-on vagy az IMAP4 szerveren.
Al.ért.fh.név /jlsz(Küldés)	Meghatározza a felhasználói nevet és jelszót a szkennelt fájl közvetlenül egy Windows-t futtató számítógép megosztott mappájába, esetleg egy FTP szerverre történő küldéséhez.
Automatikus küldőmeghat.	E-mail küldése esetén beállítja a feladó nevét.
Fax e-mail azonosító	Határozza meg az [E-mail cím] , [Felhasználói név] , és [Jelszó] opciókat az Internet-faxok fogadásához.

Kezdő beállítások

❖ Printer/LAN-Fax (IPv6 nem használható a LAN-faxon.)

Interfész	Beállítások	
Ethernet	Interfészbeáll./Hálózat	A készülék IPv4 címe
		IPv4 átjáró cím
		A készülék IPv6 címe
		IPv6 átjáró cím
		IPv6 áll.nélk. beáll.
		DNS konfiguráció
		DDNS konfiguráció
		Domain név
		WINS konfiguráció
		Érvényes protokoll
		NCP továbbítási protokoll
		NW kerettípus
		SMB számítógépnév
		SMB munkacsoport
		Ethernet sebesség
		LAN típus
		SNMPv3 komm. engedélyezése
SSL/TLS komm.eng.		
Host név		
Készülék neve		

Interfész	Beállítások	
IEEE 802.11b (vezetéknélküli LAN)	Interfészbeáll./Hálózat	A készülék IPv4 címe
		IPv4 átjáró cím
		A készülék IPv6 címe
		IPv6 átjáró cím
		IPv6 áll.nélk. beáll.
		DNS konfiguráció
		DDNS konfiguráció
		Domain név
		WINS konfiguráció
		Érvényes protokoll
		NCP továbbítási protokoll
		NW kerettípus
		SMB számítógépnév
		SMB munkacsoport
		Ethernet sebesség
		LAN típus
		SNMPv3 komm. engedélyezése
		SSL/TLS komm.eng.
		Host név
		Készülék neve
	Interfészbeáll./IEEE 802.11b	Kommunikációs mód
		SSID beállítás
		Csatorna
		Biztonság típus
		Kommunikáció sebessége

❖ **Internet Fax (IPv6 nem használható ezzel a funkcióval.)**

Interfész	Beállítások	
Ethernet	Interfészbeáll./Hálózat	A készülék IPv4 címe
		IPv4 átjáró cím
		DNS konfiguráció
		DDNS konfiguráció
		Domain név
		WINS konfiguráció
		Érvényes protokoll
		NCP továbbítási protokoll
		Ethernet sebesség
		LAN típus
		SNMPv3 komm. engedélyezése
		SSL/TLS komm.eng.
		Host név
		Fájlküldés
	SMTP szerver	
	SMTP hitelesítés	
	SMTP előtt POP	
	Vételi protokoll	
	POP3/IMAP4 beállítások	
	Admin. e-mail cím	
	E-mail kommunikációs port	
	E-mail vét. intervallum	
	Max. vét. e-mail méret	
E-mail tár. a szervertől		
Al.ért.fh.név /jlsz(Küldés)		
Fax e-mail azonosító		

Interfész	Beállítások	
IEEE 802.11b (vezetéknélküli LAN)	Interfészbeáll./Hálózat	A készülék IPv4 címe
		IPv4 átjáró cím
		DNS konfiguráció
		WINS konfiguráció
		DDNS konfiguráció
		Domain név
		Érvényes protokoll
		NCP továbbítási protokoll
		Ethernet sebesség
		LAN típus
		SNMPv3 komm. engedélyezése
		SSL/TLS komm.eng.
		Host név
		Interfészbeáll./IEEE 802.11b
	SSID beállítás	
	Csatorna	
	Biztonság típus	
	Kommunikáció sebessége	
	Fájlküldés	SMTP szerver
		SMTP hitelesítés
		SMTP előtt POP
		Vételi protokoll
		POP3/IMAP4 beállítások
		Admin. e-mail cím
		E-mail kommunikációs port
		E-mail vét. intervallum
		Max. vét. e-mail méret
E-mail tár. a szerverben		
Fax e-mail azonosító		

❖ IP-Fax (IPv6 nem használható ezzel a funkcióval.)

Interfész	Beállítások	
Ethernet	Interfészbeáll./Hálózat	A készülék IPv4 címe
		IPv4 átjáró cím
		DNS konfiguráció
		DDNS konfiguráció
		Domain név
		WINS konfiguráció
		Érvényes protokoll
		Ethernet sebesség
		LAN típus
		SNMPv3 komm. engedélyezése
		SSL/TLS komm.eng.
		Host név
		IEEE 802.11b (vezetéknélküli LAN)
IPv4 átjáró cím		
DNS konfiguráció		
WINS konfiguráció		
DDNS konfiguráció		
Domain név		
Érvényes protokoll		
Ethernet sebesség		
LAN típus		
SNMPv3 komm. engedélyezése		
SSL/TLS komm.eng.		
Host név		
	Interfészbeáll./IEEE 802.11b	
		SSID beállítás
		Csatorna
		Biztonság típus
		Kommunikáció sebessége

❖ E-mail (IPv6 nem használható ezzel a funkcióval.)

Interfész	Beállítások	
Ethernet	Interfészbeáll./Hálózat	A készülék IPv4 címe
		IPv4 átjáró cím
		DNS konfiguráció
		DDNS konfiguráció
		Domain név
		WINS konfiguráció
		Érvényes protokoll
		NCP továbbítási protokoll
		Ethernet sebesség
		LAN típus
		SNMPv3 komm. engedélyezése
		SSL/TLS komm.eng.
		Host név
		Fájlküldés
	SMTP hitelesítés	
	SMTP előtt POP	
	Vételi protokoll	
	POP3/IMAP4 beállítások	
	Admin. e-mail cím	
	E-mail kommunikációs port	

Interfész	Beállítások	
IEEE 802.11b (vezetéknélküli LAN)	Interfészbeáll./Hálózat	A készülék IPv4 címe
		IPv4 átjáró cím
		DNS konfiguráció
		DDNS konfiguráció
		Domain név
		WINS konfiguráció
		Érvényes protokoll
		NCP továbbítási protokoll
		Ethernet sebesség
		LAN típus
		SNMPv3 komm. engedélyezése
		SSL/TLS komm.eng.
		Host név
	Interfészbeáll./IEEE 802.11b	Kommunikációs mód
		SSID beállítás
		Csatorna
		Biztonság típus
		Kommunikáció sebessége
	Fájlküldés	SMTP szerver
		SMTP hitelesítés
		SMTP előtt POP
		Vételi protokoll
		Admin. e-mail cím
E-mail kommunikációs port		

❖ Szkenelés mappába (IPv6 nem használható ezzel a funkcióval.)

Interfész	Beállítások	
Ethernet	Interfészbeáll./Hálózat	A készülék IPv4 címe
		IPv4 átjáró cím
		DNS konfiguráció
		DDNS konfiguráció
		Domain név
		WINS konfiguráció
		Érvényes protokoll
		NCP továbbítási protokoll
		Ethernet sebesség
		LAN típus
		SNMPv3 komm. engedélyezése
		SSL/TLS komm.eng.
		Host név
	Fájlküldés	Al.ért.fh.név /jlsz(Küldés)
IEEE 802.11b (vezetéknélküli LAN)	Interfészbeáll./Hálózat	A készülék IPv4 címe
		IPv4 átjáró cím
		DNS konfiguráció
		DDNS konfiguráció
		Domain név
		WINS konfiguráció
		Érvényes protokoll
		Ethernet sebesség
		LAN típus
		SNMPv3 komm. engedélyezése
		SSL/TLS komm.eng.
		Host név
		Interfészbeáll./IEEE 802.11b
	SSID beállítás	
	Csatorna	
	Biztonság típus	
	Fájlküldés	Al.ért.fh.név /jlsz(Küldés)

❖ **Hálózati kézbesítő szkener (IPv6 nem használható ezzel a funkcióval.)**

Interfész	Beállítások	
Ethernet	Interfészbeáll./Hálózat	Kézbesítési opció
		A készülék IPv4 címe
		IPv4 átjáró cím
		DNS konfiguráció
		DDNS konfiguráció
		Domain név
		WINS konfiguráció
		Érvényes protokoll
		NCP továbbítási protokoll
		Ethernet sebesség
		LAN típus
		SNMPv3 komm. engedélyezése
		SSL/TLS komm.eng.
		Host név
	Fájlküldés	Kézbesítési opció
IEEE 802.11b (vezetéknélküli LAN)	Interfészbeáll./Hálózat	A készülék IPv4 címe
		IPv4 átjáró cím
		DNS konfiguráció
		DDNS konfiguráció
		Domain név
		WINS konfiguráció
		Érvényes protokoll
		NCP továbbítási protokoll
		Ethernet sebesség
		LAN típus
		SNMPv3 komm. engedélyezése
		SSL/TLS komm.eng.
		Host név
		Interfészbeáll./IEEE 802.11b
	SSID beállítás	
	Csatorna	
	Biztonság típus	
	Kommunikáció sebessége	
	Fájlküldés	Kézbesítési opció

❖ **Hálózati TWAIN szkener (IPv6 nem használható ezzel a funkcióval.)**

Interfész	Beállítások	
Ethernet	Interfészbeáll./Hálózat	A készülék IPv4 címe
		IPv4 átjáró cím
		DNS konfiguráció
		DDNS konfiguráció
		Domain név
		WINS konfiguráció
		Érvényes protokoll
		NCP továbbítási protokoll
		Ethernet sebesség
		LAN típus
		SNMPv3 komm. engedélyezése
		SSL/TLS komm.eng.
		Host név
		IEEE 802.11b (vezetéknélküli LAN)
IPv4 átjáró cím		
DNS konfiguráció		
DDNS konfiguráció		
Domain név		
WINS konfiguráció		
Érvényes protokoll		
NCP továbbítási protokoll		
Ethernet sebesség		
LAN típus		
SNMPv3 komm. engedélyezése		
SSL/TLS komm.eng.		
Host név		
Interfészbeáll./IEEE 802.11b	Kommunikációs mód	
	SSID beállítás	
	Csatorna	
	Biztonság típus	
	Kommunikáció sebessége	

Megjegyzés

- A telepített opcionális egységektől, illetve a kiválasztott nyomtatónyelvtől függően bizonyos opciók nem jelennek meg.
- A biztonsági beállításoktól függően lehet, hogy nem tud bizonyos opciókat beállítani.

Referencia

A részletes információkat lásd az Általános beállítások című kézikönyvben.

A másoló tulajdonságokkal és azok rendszerbeállításával kapcsolatos további tudnivalókat lásd Másoló kezelési útmutatóban és az Általános beállításokban.

1. Nyomtatószerver használata

A nyomtatószerver előkészítése

Ez a rész bemutatja, hogyan kell Windows hálózati nyomtatóként konfigurálni a készüléket. A készülék úgy van konfigurálva, hogy engedélyezze a használatát a hálózati klienseknek. Amikor a hálózati nyomtató a SmartDeviceMonitor for Client segítségével van csatlakoztatva, akkor beállíthatja a nyomtatási jelentés funkciót úgy, hogy a kliensek értesítést kapjanak a nyomtatási munkájuk eredményéről.

Fontos

- Windows 2000, Windows XP Professional vagy Windows Server 2003 alatt a nyomtató tulajdonságainak megváltoztatásához a **[Nymtató]** mappában Önnek nyomtató menedzselési jogosultsággal kell belépnie, míg a Windows NT 4.0 esetén teljes hozzáférési jogosultság szükséges. Rendszergazdaként vagy a kiemelt felhasználók csoportjának tagjaként jelentkezzen be a fájlserverre.

1 Nyissa meg a **[Nymtatók]** ablakot a **[Start]** menüből.

Megjelenik a **[Nymtatók]** ablak.

Windows XP vagy Windows Server 2003 alatt a **[Nymtatók és faxok]** ablak megjelenik.

2 Kattintson annak a készüléknek az ikonjára, amelyet használni kíván. Kattintson a **[Fájl]** menü **[Tulajdonságok]** parancsára. A nyomtató tulajdonságai jelennek meg.

3 A **[Megosztás]** fülön kattintson a **[Megosztási név:]** részre.

4 Ha olyan felhasználókkal akarja megosztani a készüléket, akik a Windows más verzióját használják, kattintson a **[További illesztőprogramok...]** gombra.

Ha már telepített egy alternatív illesztőt a **[Megosztási név:]** kiválasztásával a nyomtatóillesztő telepítésekor, akkor ezt a lépést figyelmen kívül hagyhatja.

5 Kattintson az **[OK]** gombra, majd zárja be a nyomtató tulajdonságokat.

Nyomatási jelentés a SmartDeviceMonitor for Client programmal

Az alábbi eljárással konfigurálja a készüléket, hogy az használja a SmartDeviceMonitor for Client program jelentési funkcióját.

A nyomtatószerver beállítása

Fontos

- Windows 2000, Windows XP Professional vagy Windows Server 2003 alatt a nyomtató tulajdonságainak megváltoztatásához a **[Nyomtató]** mappában Önnek nyomtató menedzselési jogosultsággal kell belépnie, míg a Windows NT 4.0 esetén teljes hozzáférési jogosultság szükséges. Rendszergazdaként vagy a kiemelt felhasználók csoportjának tagjaként jelentkezzen be a fájlszerverre.

- 1** A **[Start]** menüben, mutasson a **[Programok]**, **[DeskTopBinder]**, **[SmartDeviceMonitor for Client]** opcióra, majd azon belül kattintson a **[Nyomtató szerver beállítása]** lehetőségre.

A nyomtatószerver beállítás párbeszédpanelje jelenik meg.

- 2** Válassza a **[Ügyfél PC-k értesítése nyomtatásról/adatküldésről]** jelölőnégyzetet, majd kattintson az **[OK]** gombra.

A nyomtatószerver beállításainak elvégzése után egy párbeszédpanel jelenik meg. Ellenőrizze a párbeszédpanel tartalmát, majd kattintson az **[OK]** gombra.

Az eljárás megszakításához kattintson a **[Mégse]** gombra.

Egy párbeszédpanel jelenik meg a kliens beállításához.

- 3** Kattintson az **[OK]** gombra.

A nyomtatószerver beállítása befejeződött. Minden klienset be kell állítani a nyomtatási jelentés fogadására.

Megjegyzés

- Az aktuális nyomtatási munkák előlről indulnak újra a háttérnyomtatás rövid szünetelése után.
- Ha a kiterjesztő funkció nincs használatban, akkor ez a funkció automatikusan bekapcsolódik.
- Ha olyan azonosítóval jelentkeznek be, mely nem rendelkezik rendszergazdai jogosítványokkal, a kliens nem feltétlenül kap értesítést.

A kliens beállítása

1 A [Start] menüben, mutasson a [Programok], [DeskTopBinder], [SmartDeviceMonitor for Client] opcióra, majd azon belül kattintson a [Kiterjesztett tulajdonság beállítások] lehetőségre.

Megjelenik egy párbeszédpanel a kiterjesztő funkció beállításához.

2 Válassza a [Értesítés nyomtatásról/adatküldésről a ny. szerver haszn.] jelölőnégyzetet.

3 Kattintson az [OK] gombra.

A kliens beállítása ezzel befejeződött.

 **Megjegyzés**

- Kapcsolja be a nyomtatási értesítés funkciót mind a nyomtatóillesztőben, mind pedig a SmartDeviceMonitor for Client programban.

A NetWare használata

Ez a rész bemutatja, hogyan kell beállítani a hálózati nyomtatókat NetWare környezetben. NetWare környezetben a nyomtatót “nyomtatószerverként” vagy “távoli nyomtatóként” csatlakoztathatja.

Fontos

IPv6 nem használható ezzel a funkcióval.

❖ Beállítási eljárás

- Ha a készüléket nyomtatószerverként használja
 - ① A SmartDeviceMonitor for Admin telepítése
 - ② A hálózati interfészkartya beállítása.
 - ③ A készülék kikapcsolása, majd visszakapcsolása.
- Ha a készüléket távoli nyomtatóként használja
 - ① A SmartDeviceMonitor for Admin telepítése.
 - ② A hálózati interfészkartya beállítása.
 - ③ A NetWare beállítása.
 - ④ A nyomtatószerver elindítása.

Megjegyzés

- Ez az eljárás feltételezi, hogy a környezet fel van készítve a nyomtató szolgáltatást is magában foglaló normál NetWare használatra.
- Az eljárást a következő példával mutatjuk be:
 - Fájlszerver neve ...CAREE
 - Nyomtatószerver neve ...PSERV
 - Nyomtató neve ...R-PRN
 - Várakozási sor neve ...R-QUEUE

❖ A SmartDeviceMonitor for Admin használata

A készülék NetWare környezetben történő használatához a SmartDeviceMonitor for Admin programmal állítsa be a NetWare nyomtatási környezetet.

Megjegyzés

- A Novell NetWare kliense szükséges a nyomtatási környezet beállításához a SmartDeviceMonitor for Admin programmal a következő környezetekben:
 - NDS mód Windows 95/98/Me-ben
 - NDS vagy Bindery mód Windows 2000/XP és Windows NT 4.0-ban

Referencia

43. oldal “A SmartDeviceMonitor for Admin telepítése”

❖ A SmartDeviceMonitor for Admin által listázott nyomtatók

A SmartDeviceMonitor for Admin kilistázza a hálózathoz csatlakoztatott nyomtatókat. Ha nem tudja azonosítani azt a készüléket, amelyet konfigurálni szeretne, akkor nyomtassa ki a konfigurációs lapot, és ellenőrizze a készülék nevét.

Beállítás nyomtatószerverként (NetWare 3.x)

A következő eljárással csatlakoztassa a készüléket NetWare 3.x nyomtatószerverként.

1 Jelentkezzen be a fájlszerverre mint rendszergazda, vagy annak megfelelő jogokkal rendelkező személy.

2 A NIB beállító eszközt a [Start] menüből indítsa.

3 Kattintson a [Varázsló]-ra, majd kattintson az [OK] gombra.

4 Válassza ki a konfigurálandó nyomtatót, majd kattintson az [Következő] gombra.

A webböngészőben olyan párbeszédpanel jelenik meg, mely a konfigurációs feladat további részének elvégzésére szólít fel. Kattintson a [OK] opcióra, majd várjon, amíg a Web Image Monitor automatikusan elindul.

5 Kattintson az [Belépés] gombra.

Megjelenik egy párbeszédpanel a bejelentkezési felhasználói név és a jelszó megadásához.

6 Írja be a bejelentkezési felhasználói nevet és a jelszót, majd kattintson az [Belépés] gombra.

Részletes tudnivalóként a bejelentkezési felhasználói névről és a jelszóról forduljon a hálózati adminisztrátorhoz.

7 Kattintson a [Konfiguráció] opcióra a baloldali részen, majd a [NetWare] lehetőségre.

- Nyomtatószerver neve: Adja meg a NetWare nyomtatószerver nevét. Az interfészkartyának nyomtatószerverként való használatához adja meg annak a nyomtatószervernek a nevét, amely nem aktív a fájlszerveren. Ehhez legfeljebb 47 karaktert lehet használni.
- Bejelentkezési mód: Definiálja, hogy a NetWare-re való bejelentkezéskor fájlszervert vagy NDS fát ad-e meg.
- Fájlszerver név: Amikor itt fájlszerver nevet ad meg, csak a meghatározott fájlszerver keresése indul el. A tétel megadása kötelező. Ehhez legfeljebb 47 karaktert lehet használni.

- NDS fa: Az NDS mód indításához adja meg annak az NDS fának a nevét, melyre be kíván jelentkezni. Ehhez legfeljebb 32 alfanumerikus karaktert lehet használni.
- NDS kontextus név: Az NDS mód indításához adja meg a nyomtatószerver kontextusát. Ehhez legfeljebb 127 karaktert lehet használni.
- Működési mód: Adja meg, hogy az interfész kártyát nyomtatószerverként vagy távoli nyomtatóként használja-e.
- Távoli nyomtató száma: A tétel akkor működik, ha az interfész kártya távoli nyomtatóként lett meghatározva. Adja meg annak a nyomtató számával megegyező számot, melyre a nyomtatószerverre létre kívánja hozni (0–254 karakter).
- Feladat időtúllépés: Ha az interfész kártya NetWare távoli nyomtatóként működik, a nyomtató nem érzékeli a nyomtatási feladat végét. Ezért, a nyomtató a nyomtatási adatok fogadása óta eltelt idő után megszakítja a nyomtatást (azaz, ha egy bizonyos ideig nem kap nyomtatási adatot). Határozza meg ezt az időtartamot (3–255 másodperc). A kezdeti érték 15 (másodperc).
- Kerettípus: A legördülő menüből válassza ki a kerettípust.
- Nyomtató szerver protokoll: A NetWare-hez válassza ki a protokollt a legördülő menüből.
- NCP kézbesítő protokoll: Válassza ki a protokollt az NCP kézbesítéshez.

8 Ellenőrizze a beállításokat, majd kattintson az [OK] gombra.

A konfiguráció ezzel kész. Várjon néhány percet a Web Image Monitor újraindítása előtt.

9 Kattintson az [Kilépés] gombra.

Megjegyzés

- A nyomtató helyes konfigurálásának ellenőrzéséhez írja be a következő parancsot a parancssorból:

F :> USERLIST

- Ha a nyomtató a beállítás szerint működik, a nyomtatószerver neve bejelentkezett felhasználóként jelenik meg.
- Ha nem tudja azonosítani a konfigurálandó nyomtatót, akkor a nyomtatóról kinyomtatott konfigurációs oldalon ellenőrizze a nyomtató nevét. A konfigurációs oldal kinyomtatásával kapcsolatos további tájékoztatásért lásd a **Nyomtató kezelési** útmutatót.
- Ha egy nyomtató sem jelenik meg a listában, akkor egyeztesse az IPX/SPX protokoll kerettípusát a számítógépen és a nyomtatóban. A Windows **[Hálózat]** párbeszédpaneljében változtassa meg a számítógép által használt kerettípust.

Beállítás nyomtatószerverként (NetWare 4.x, 5/5.1, 6/6.5)

Az alábbi eljárással csatlakoztassa a nyomtatót NetWare 4.x, NetWare 5/5.1 vagy NetWare 6/6.5 nyomtatószerverként.

Fontos

- Ha a nyomtatót NetWare 4.x, NetWare 5/5.1 vagy NetWare 6/6.5 nyomtatószerverként használja, akkor állítsa azt NDS módba.
- NetWare 5/5.1 vagy NetWare 6/6.5 használatakor nyomtatószerverként állítsa be a nyomtatót.

1 Jelentkezzen be a fájlserverre mint rendszergazda, vagy annak megfelelő jogokkal rendelkező személy.

2 A NIB beállító eszközt a [Start] menüből indítsa.

3 Kattintson a [Varázsló]-ra, majd kattintson az [OK] gombra.

4 Válassza ki a konfigurálandó nyomtatót, majd kattintson az [Következő] gombra.

A webböngészőben olyan párbeszédpanel jelenik meg, mely a konfigurációs feladat további részének elvégzésére szólít fel. Kattintson a [OK] opcióra, majd várjon, amíg a Web Image Monitor automatikusan elindul.

5 Kattintson az [Belépés] gombra.

Megjelenik egy párbeszédpanel a bejelentkezési felhasználói név és a jelszó megadásához.

6 Írja be a bejelentkezési felhasználói nevet és a jelszót, majd kattintson az [Belépés] gombra.

Részletes tudnivalókért a bejelentkezési felhasználói névről és a jelszóról forduljon a hálózati adminisztrátorhoz.

7 Kattintson a [Konfiguráció] opcióra a baloldali részen, majd a [NetWare] lehetőségre.

8 Ellenőrizze a beállításokat, majd kattintson az [OK] gombra.

A konfiguráció ezzel kész. Várjon néhány percet a Web Image Monitor újraindítása előtt.

9 Kattintson az [Kilépés] gombra.

Referencia

21. oldal "Beállítás nyomtatószerverként (NetWare 3.x)"

A Pure IP használata NetWare 5/5.1 vagy 6/6.5 környezetben

Az alábbi eljárással csatlakoztassa a nyomtatót a NetWare 5/5.1 vagy a NetWare 6/6.5 pure IP környezetében nyomtatószerverként.

Fontos

- Ha várakozási soros nyomtatószervert készít NetWare 5/5.1 vagy NetWare 6/6.5 pure IP környezetben, akkor a NetWare Administrator használatával hozza létre a várakozási sort a fájlszerveren.
- Ezt a nyomtatót pure IP környezetben nem használhatja távoli nyomtatóként.
- Ha a nyomtatót pure IP környezetben kívánja használni, akkor állítsa azt IPv4-re.

Beállítás az NWadmin használatával

- 1** A Windows-ból indítsa el az NWadmin programot.
Az NWadmin-ról szóló részletes információkat lásd a NetWare kézikönyvekben.
- 2** Válassza ki a könyvtárában a nyomtatási sort tartalmazó objektumot, majd kattintson a [Létrehoz] parancsra az [Objektum] menüben.
- 3** Az [Új objektum osztálya] listában válassza a [Sor nyomtatása] elemet, majd kattintson az [OK] gombra.
- 4** A [Nyomtatási sor neve] mezőbe írja be a nyomtatási sor nevét.
- 5** A [Nyomtatási sor kötet] mezőben kattintson a [Tallóz] gombra.
- 6** Az [Elérhető objektumok] mezőben válassza ki a kötetet, amelyben a nyomtatási sort létre szeretné hozni, majd kattintson az [OK] gombra.
- 7** Ellenőrizze a beállításokat, majd kattintson a [Létrehozás] gombra.
- 8** Válassza ki a nyomtatót tartalmazó objektumot, majd kattintson a [Létrehoz] parancsra az [Objektum] menüben.
- 9** Az [Új objektum osztálya] listában válassza a [Nyomtató] elemet, majd kattintson az [OK] gombra. NetWare 5 esetén kattintson a [Nyomtató (Nem NDPS)] gombra.
- 10** A [Nyomtató neve] mezőbe írja be a nyomtató nevét.
- 11** Válassza ki a [Kiegészítő tulajdonságok megadása] jelölőnégyzetet, majd kattintson a [Létrehoz] gombra.
- 12** Kattintson az [Hozzárendelések] fülre, és kattintson a [Hozzáadás] gombra a [Hozzárendelések] csoportban.

- 13 Az [Elérhető objektumok] mezőben válassza ki a létrehozott várólistát, majd kattintson az [OK] gombra.
- 14 Kattintson a [Konfiguráció]-ra, a [Párhuzamos]-ra a [Nyomtató típusa] listában, majd kattintson a [Kommunikáció]-ra.
- 15 Kattintson a [Kézi töltés] lehetőségre a [Kommunikáció típusa] területen, majd kattintson az [OK] gombra.
- 16 Ellenőrizze a beállításokat, majd kattintson az [OK] gombra.
- 17 Válassza ki a NIB beállító eszköz segítségével meghatározott kontextust, majd az [Objektum] menüben kattintson a [Létrehoz] gombra.
- 18 Az [Új objektum osztálya] listában válassza a [Nyomtatószerver] elemet, majd kattintson az [OK] gombra. NetWare 5 esetén kattintson a [Nyomtatószerver (Nem NDPS)] gombra.
- 19 A [Nyomtatószerver neve] mezőbe írja be a nyomtatószerver nevét.
A NIB beállító eszköz segítségével megadott nyomtatószerver nevet használja.
- 20 Válassza ki a [Kiegészítő tulajdonságok megadása] jelölőnégyzetet, majd kattintson a [Létrehoz] gombra.
- 21 Kattintson az [Hozzárendelések] fülre, és kattintson a [Hozzáadás] gombra a [Hozzárendelések] csoportban.
- 22 Az [Elérhető objektumok] mezőben válassza ki a létrehozott várólistát, majd kattintson az [OK] gombra.
- 23 Ellenőrizze a beállításokat, majd kattintson az [OK] gombra.

Beállítás a NIB beállító eszköz segítségével

1

1 Jelentkezzen be a fájlserverre mint rendszergazda, vagy annak megfelelő jogokkal rendelkező személy.

2 A NIB beállító eszközt a [Start] menüből indítsa.

3 Válassza ki a [Tulajdonságok lap] opciót, majd kattintson a [OK] gombra.

4 Válassza ki a konfigurálandó nyomtatót, majd kattintson az [Következő] gombra.

A webböngészőben olyan párbeszédpanel jelenik meg, mely a konfigurációs feladat további részének elvégzésére szólít fel. Kattintson a [OK] opcióra, majd várjon, amíg a Web Image Monitor automatikusan elindul.

5 Kattintson az [Belépés] gombra.

Megjelenik egy párbeszédpanel a [Belépési név:] és [Belépési jelszó:] beállításához.

6 Írja be a felhasználó bejelentkezési felhasználói nevét és a jelszavát, majd kattintson az [Belépés] gombra.

Részletes tudnivalókért a bejelentkezési névről és a jelszóról forduljon a hálózati adminisztrátorhoz.

7 Kattintson a [Konfiguráció] opcióra a baloldali részen, majd a [NetWare] lehetőségre.

8 Ellenőrizze a beállításokat, majd kattintson az [OK] gombra.

A konfiguráció ezzel kész. Várjon néhány percet a Web Image Monitor újraindítása előtt.

9 Kattintson az [Kilépés] gombra.

Referencia

21. oldal "Beállítás nyomtatószerverként (NetWare 3.x)"

Beállítás távoli nyomtatóként (NetWare 3.x)

A következő eljárással csatlakoztassa a készüléket NetWare 3.x távoli nyomtatóként.

Beállítás a PCONSOLE használatával

1 A parancssorba gépelje be a "PCONSOLE" parancsot.

F: > PCONSOLE

2 Hozzon létre egy nyomtatási sort.

Ha egy már létező nyomtatási sort használ, akkor lépjen a nyomtató létrehozásához.

3 A [Lehetséges opciók] menüben válassza ki a [Nyomtatási sor információ] tételt, majd nyomja meg az [Enter] billentyűt.

4 Nyomja meg az [Insert] billentyűt, majd írja be a nyomtatási sor nevét.

5 Az [Esc] billentyű lenyomásával térjen vissza a [Elérhető opciók] menübe.

6 Állítsa be a hálózati kapcsolatot a nyomtatóhoz.

7 Az [Elérhető opciók] menüben válassza a [Nyomtatási szerver információ] pontot, és nyomja meg a [Enter] gombot.

8 Egy új nyomtatószerver létrehozásához nyomja meg az [Insert] billentyűt, és írja be a nyomtatószerver nevét.

Az aktuálisan definiált nyomtatószerverhez válassza ki a nyomtatószervert a [Nyomtatószerver] listából.

A NIB beállító eszköz segítségével megadott nyomtatószerver nevet használja.

9 A [Nyomtatószerver információk] menüben válassza a [Nyomtatószerver konfigurálása] parancsot.

10 A [Nyomtatószerver konfigurálása] menüben válassza a [Nyomtató konfigurálása] parancsot.

11 Válassza a [Nincs telepítve] jelzésű nyomtatót.

A NIB beállító eszközzel megadott távoli nyomtató számával megegyező nyomtatószámot használjon.

12 Ha módosítani szeretné a nyomtató nevét, írja be az új nevet.

A "printer x" név hozzárendelődik a nyomtatóhoz. Az "x" a kijelölt nyomtató számát jelenti.

13 Típusnak válassza a [Távoli párhuzamos, LPT1] lehetőséget.

Az IRQ, a pufferméret, az indulási forma és a várólista módja automatikusan meghatározásra kerülnek.

14 Nyomja meg az [Esc] gombot, majd a jóváhagyó üzenet megjelenésekor kattintson az [Igen] gombra.

15 Nyomja le az [ESC] billentyűt a [Nyomtatószerver konfigurálása menü]-höz való visszatéréshez.

16 Rendelje hozzá a nyomtató várólistákat a létrehozott nyomtatóhoz.

17 A [Nyomtatószerver konfigurálása menü] menüben válassza a [Nyomtató által kiszolgált sorok] parancsot.

18 Válassza ki a létrehozott nyomtatót.

19 Nyomja meg az [Insert] billentyűt, és válasszon ki egy, a nyomtató által kiszolgált várakozási sort.

Több várakozási sort is kiválaszthat.

20 Kövesse a képernyőn megjelenő utasításokat a többi beállítás elvégzéséhez.

E lépések után ellenőrizze, hogy hozzá vannak-e rendelve a várakozási sorok a nyomtatóhoz.

21 Tartsa lenyomva az [ESC] billentyűt, amíg az "Exit?" meg nem jelenik, majd válassza az [Igen] gombot a PCONSOLE program bezárásához.

22 A nyomtatószerver elindításához írja be a következőt a NetWare szerver konzoljába.

Ha a nyomtatószerver már működésben van, akkor lépjen ki belőle, és indítsa újra.

❖ **A kilépéshez**

CAREE: unload pserver

❖ **Az elindításhoz**

CAREE: load pserver nyomtatószerver _neve

 **Megjegyzés**

Ha a nyomtató a beállításoknak megfelelően működik, akkor a 'Munkára vár' üzenet jelenik meg.

Beállítás a NIB beállító eszköz segítségével

- 1** Jelentkezzen be a fájlserverre mint rendszergazda, vagy annak megfelelő jogokkal rendelkező személy.
- 2** A NIB beállító eszközt a [Start] menüből indítsa.
- 3** Válassza ki a [Tulajdonságok lap] opciót, majd kattintson a [OK] gombra.
- 4** Válassza ki a konfigurálandó nyomtatót, majd kattintson az [Következő] gombra.
A webböngészőben olyan párbeszédpanel jelenik meg, mely a konfigurációs feladat további részének elvégzésére szólít fel. Kattintson a [OK] opcióra, majd várjon, amíg a Web Image Monitor automatikusan elindul.
- 5** Kattintson az [Belépés] gombra.
Megjelenik egy párbeszédpanel a [Belépési név:] és [Belépési jelszó:] beállításához.
- 6** Írja be a bejelentkezési felhasználói nevet és a jelszót, majd kattintson az [Belépés] gombra.
Részletes tudnivalókért a bejelentkezési felhasználói névről és a jelszóról forduljon a hálózati adminisztrátorhoz.
- 7** Kattintson a [Konfiguráció] opcióra a baloldali részen, majd a [NetWare] lehetőségre.
- 8** Ellenőrizze a beállításokat, majd kattintson az [OK] gombra.
A konfiguráció ezzel kész. Várjon néhány percet a Web Image Monitor újraindítása előtt.
- 9** Kattintson az [Kilépés] gombra.



Referencia

21. oldal "Beállítás nyomtatószerverként (NetWare 3.x)"

Beállítás távoli nyomtatóként (NetWare 4.x, 5/5.1, 6/6.5)

A következő eljárással csatlakoztassa a készüléket NetWare 4.x, 5/5.1 vagy 6/6.5 távoli nyomtatóként.

Fontos

- Ha a nyomtatót NetWare 4.x, NetWare 5/5.1 vagy NetWare 6/6.5 távoli nyomtatóként használja, akkor állítsa azt NDS módba.
- Pure IP használatakor a nyomtatót nem használhatja távoli nyomtatóként.

Beállítás az NWadmin használatával

- 1** A Windows-ból indítsa el az NWadmin programot.
Az NWadmin-ról szóló részletes információkat lásd a NetWare kézikönyvekben.
- 2** Állítsa be a hálózati kapcsolatot a nyomtatási sorhoz. Válassza ki a könyvtár fában a nyomtatási sort tartalmazó objektumot, majd kattintson a [Létrehoz] parancsra az [Objektum] menüben.
- 3** Az [Új objektum osztálya] listában válassza a [Sor nyomtatása] elemet, majd kattintson az [OK] gombra.
- 4** A [Nyomtatási sor neve] mezőbe írja be a nyomtatási sor nevét.
- 5** A [Nyomtatási sor kötet] mezőben kattintson a [Tallóz] gombra.
- 6** Az [Elérhető objektumok] mezőben válassza ki a kötetet, amelyben a nyomtatási sort létre szeretné hozni, majd kattintson az [OK] gombra.
- 7** Ellenőrizze a beállításokat, majd kattintson a [Létrehozás] gombra.
- 8** Állítsa be a hálózati kapcsolatot a nyomtatóhoz. Válassza ki a nyomtatót tartalmazó objektumot, majd kattintson a [Létrehoz] parancsra az [Objektum] menüben.
- 9** Az [Új objektum osztálya] listában válassza a [Nyomtató] elemet, majd kattintson az [OK] gombra. NetWare 5 esetén kattintson a [Nyomtató (Nem NDPS)] gombra.
- 10** A [Nyomtató neve] mezőbe írja be a nyomtató nevét.
- 11** Válassza ki a [Kiegészítő tulajdonságok megadása] jelölőnégyzetet, majd kattintson a [Létrehoz] gombra.
- 12** Rendelje hozzá a nyomtató várólistákat a létrehozott nyomtatóhoz. Kattintson az [Hozzárendelések] fülre, és kattintson a [Hozzáadás] gombra a [Hozzárendelések] csoportban.

- 13 Az [Elérhető objektumok] mezőben válassza ki a létrehozott várólistát, majd kattintson az [OK] gombra.
- 14 Kattintson a [Konfiguráció]-ra, a [Párhuzamos]-ra a [Nyomtató típusa] listában, majd kattintson a [Kommunikáció]-ra.
- 15 Kattintson a [Kézi töltés] lehetőségre a [Kommunikáció típusa] területen, majd kattintson az [OK] gombra. Ellenőrizze a beállításokat, majd kattintson az [OK] gombra.
- 16 Állítsa be a hálózati kapcsolatot a nyomtatószerverhez. Válassza ki a NIB beállító eszköz segítségével meghatározott kontextust, majd az [Objektum] menüben kattintson a [Létrehoz] gombra.
- 17 Az [Új objektum osztálya] listában válassza a [Nyomtatószerver] elemet, majd kattintson az [OK] gombra. NetWare 5 esetén kattintson a [Nyomtatószerver (Nem NDPS)] gombra.
- 18 A [Nyomtatószerver neve:] mezőbe írja be a nyomtatószerver nevét.
A NIB beállító eszköz segítségével megadott nyomtatószerver nevet használja.
- 19 Válassza ki a [Kiegészítő tulajdonságok megadása] jelölőnégyzetet, majd kattintson a [Létrehoz] gombra.
- 20 Rendelje hozzá a nyomtatót a létrehozott nyomtatószerverhez. Kattintson az [Hozzárendelések] fülre, és kattintson a [Hozzáadás] gombra a [Hozzárendelések] csoportban.
- 21 Az [Elérhető objektumok] mezőben válassza ki a létrehozott várólistát, majd kattintson az [OK] gombra.
- 22 A [Nyomtatók] területen kattintson a hozzárendelt nyomtatóra, majd kattintson a [Nyomtató száma] elemre.
- 23 Adja meg a nyomtató számát, majd kattintson az [OK] gombra. Ellenőrizze a beállításokat, majd kattintson az [OK] gombra.
A NIB beállító eszközzel megadott távoli nyomtató számával megegyező nyomtatószámot használjon.
- 24 A nyomtatószerver elindításához írja be a következőt a NetWare szerver konzoljába.
Ha a nyomtatószerver már működésben van, akkor lépjen ki belőle, és indítsa újra.

❖ **Leállítás**

CAREE: unload pserver

❖ **Az elindításhoz**

CAREE: load pserver nyomtatószerver _neve

- 25** Kontextus névként adja meg a nyomtatószerver nevét, majd nyomja meg az **[Enter]** gombot.
- 26** Válassza ki a nyomtató nevét a kontextus menüben, majd nyomja meg az **[Enter]** gombot.

Beállítás a NIB beállító eszköz segítségével

- 1** Jelentkezzen be a fájlserverre mint rendszergazda, vagy annak megfelelő jogokkal rendelkező személy.
- 2** A NIB beállító eszközt a **[Start]** menüből indítsa.
- 3** Válassza ki a **[Tulajdonságok lap]** opciót, majd kattintson a **[OK]** gombra.
- 4** Válassza ki a konfigurálandó nyomtatót, majd kattintson az **[Következő]** gombra.
A webböngészőben olyan párbeszédpanel jelenik meg, mely a konfigurációs feladat további részének elvégzésére szólít fel. Kattintson a **[OK]** opcióra, majd várjon, amíg a Web Image Monitor automatikusan elindul.
- 5** Kattintson az **[Belépés]** gombra.
Megjelenik egy párbeszédpanel a **[Belépési név:]** és **[Belépési jelszó:]** beállításához.
- 6** Írja be a felhasználó bejelentkezési nevét és a jelszavát, majd kattintson az **[Belépés]** gombra.
Részletes tudnivalókért a bejelentkezési felhasználói névről és a jelszóról forduljon a hálózati adminisztrátorhoz.
- 7** Kattintson a **[Konfiguráció]** opcióra a baloldali részen, majd a **[NetWare]** lehetőségre.
- 8** Ellenőrizze a beállításokat, majd kattintson az **[OK]** gombra.
A konfiguráció ezzel kész. Várjon néhány percet a Web Image Monitor újraindítása előtt.
- 9** Kattintson az **[Kilépés]** gombra.

Referencia

21. oldal "Beállítás nyomtatószerverként (NetWare 3.x)"

2. A nyomtató monitorozása és konfigurálása

A Web Image Monitor használata

A Web Image Monitor használatával Ön ellenőrizheti a készülék állapotát és megváltoztathatja a beállításokat.

❖ **Rendelkezésre álló műveletek**

A következő műveleteket hajthatja végre távolról a Web Image Monitor programmal a kliens számítógépről.

- A készülék állapotának vagy beállításainak megjelenítése
- A nyomtatási munka állapotának vagy előzményadatainak ellenőrzése
- Az aktuális nyomtatási munkák megszakítása
- A nyomtató alapállapotba állítása
- A Címlista kezelése
- A készülék beállításainak elvégzése
- A hálózati protokollok beállítása
- A biztonsági beállítások elvégzése

❖ **A készülék konfigurálása**

TCP/IP szükséges ahhoz, hogy a Web Image Monitor programmal végezzen műveleteket. Miután konfigurálta a készüléket a TCP/IP használatára, a műveletek rendelkezésre állnak a Web Image Monitor programban.

❖ **Ajánlott webböngésző**

- Windows:
Internet Explorer 5.5 SP1 vagy újabb
Netscape Navigator 6.2 vagy újabb
- Mac OS:
Netscape Navigator 6.2 vagy újabb
Safari 1.0 vagy újabb

Megjegyzés

- A Netscape Navigator titkosítással (SSL: Secured Sockets Layer) való használatához Netscape Navigator 7.0-ra vagy magasabb verziószámúra van szükség.
- Az IPv6-tal Use Netscape Navigator 7.0 vagy későbbi verziót használjon.
- Safari nem használható Mac OS X 10.4.1-en.
- Ha a fenti webböngészők korábbi verziója van telepítve, vagy a JavaScript és a cookie-k nincsenek engedélyezve, akkor megjelenítési vagy működési problémák léphetnek fel.

- Ha proxy szervert használ, változtassa meg a webböngésző beállításait. A beállításokkal kapcsolatban forduljon a rendszergazdához.
- Az előző oldal nem minden esetben jelenik meg, ha a böngésző vissza gombjára kattint. Ebben az esetben kattintson a böngésző frissítés gombjára.
- A készülék információinak frissítése nem automatikus. A frissítéshez kattintson a képernyőn a **[Frissítés]** gombra.
- Javasolt a Web Image Monitor-nak az ugyanazon hálózatban való használata.
- A tűzfalon kívülről a készüléket nem lehet elérni.
- Amikor a készüléket DHCP alatt használja, az IP címet a DHCP szerver beállításai automatikusan módosíthatják. Engedélyezze a DDNS beállítást a készüléken, majd a készülék gépnevének segítségével csatlakoztassa azt. A másik lehetőség, hogy állandó IP címet állít be a DHCP szerverre.
- Ha a HTTP port nincs engedélyezve, a készülék URL-je segítségével nem hozhat létre kapcsolatot a készülék felé. Az SSL beállításokat engedélyezni kell ezen a készüléken. Részletes információért forduljon a hálózat rendszergazdjához.
- Az SSL titkosítási protokoll használatakor adja meg a "https://(nyomtató címe)/" címet. Az Internet Explorer programnak telepítve kell lennie a számítógépén. A legutóbbi verziót használja. az Internet Explorer 6.0 vagy ennél későbbi verzió használata javasolt.

A kezdő lap megjelenítése

Ez a rész bemutatja a felső lapot és a Web Image Monitor megjelenítését.

1 Indítsa el a webböngészőt.

2 A webböngésző címsorába írja be a "http://(készülék címe)/" értéket.

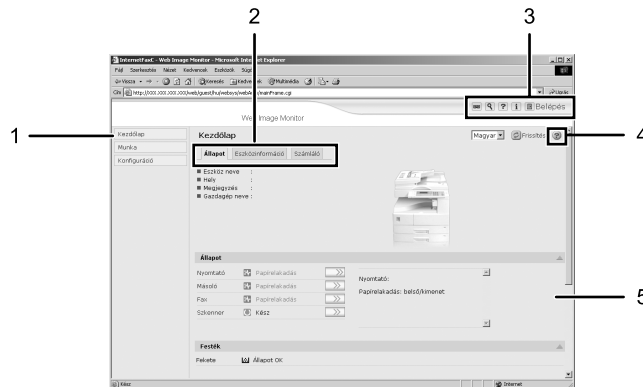
Megjelenik a Web Image Monitor felső oldala.

Ha a készülék gépneve regisztrálva van DNS vagy WINS kiszolgálón, azt is megadhatja.

Amikor beállítja az SSL-t, a titkosított kommunikáció protokollját, akkor a szerver hitelesítést kiadó környezet alatt írja be a következőt:

"https://(készülék címe)/".

A Web Image Monitor minden oldala a következő részekre van bontva:



HU ASC006S

1. Menüterület

Ha kiválaszt egy menüt, akkor annak tartalma a munkaterületen vagy az alterületen fog megjelenni.

2. Fül terület

Az egyes menük részletei megjelennek.

3. Fejlécterület

A felhasználói mód és az adminisztrátori mód átkapcsolására szolgáló párbeszédpanel és mindkét mód menüje jelenik itt meg.

A súgó linkje és a kulcsszavas keresés párbeszédpanele jelenik itt meg.

Megjegyzés

- Amikor Windows Server 2003 alatt az IPv6 protokollal használja a gépnevet, a külső DNS szerver segítségével végezze el a gépnév feloldást. A gazda fájlt nem lehet használni.

4. Súgó

A Súgó gombot a súgófájl tartalmának megtekintésére vagy letöltésére használhatja.

5. Kijelző terület

A menü területen kiválasztott tétel tartalma jelenik itt meg.

A készülék információi nem frissülnek automatikusan a kijelző területen. A frissítéshez kattintson a kijelző terület jobb felső részén található **[Frissítés]** gombra. A böngésző teljes képernyőjének frissítéséhez kattintson a böngésző **[Frissítés]** gombjára.

Amikor be van kapcsolva a felhasználói azonosítás

Bejelentkezés (a Web Image Monitor használatával)

Az alábbi eljárással jelentkezzen be, amikor a felhasználói azonosítás be van kapcsolva.

2

1 Kattintson az **[Belépés]** gombra.

2 Írja be a felhasználói nevét és a jelszavát, majd kattintson a **[Belépés]** gombra.

Részletes tudnivalókért a bejelentkezési felhasználói névről és a jelszóról forduljon a hálózati adminisztrátorhoz.

 **Megjegyzés**

- A kódos azonosításhoz írja be a felhasználói kódot a **[Felhasználói név]** mezőbe, majd kattintson az **[OK]** gombra.
- Az eljárás a használt böngészőtől függően eltérhet.

Kijelentkezés (a Web Image Monitor használatával)

A kijelentkezéshez kattintson a **[Kilépés]** gombra.

 **Megjegyzés**

- Bejelentkezéskor és beállítások végzésekor mindig kattintson a **[Kilépés]** lehetőségre.

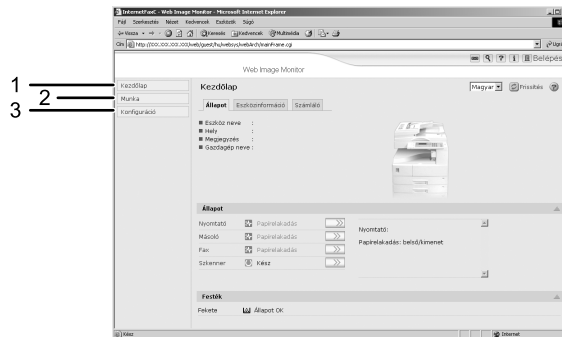
A menüről és a módokról

A Web Image Monitor használatakor két üzemmód áll rendelkezésre: a felhasználói mód és a rendszergazda mód.

A készülék típusától függően a kijelzett tételek változhatnak.

❖ A felhasználói módról

A felhasználói módban megjeleníthető a készülék állapota, beállításai, valamint a nyomtatási munka állapota, de a készülék beállításait nem lehet megváltoztatni.



HU ASC007S

1. Kezdőlap

Az [Állapot], [Eszközinformáció], és [Számológép] fülek jelennek meg. A fül menüje megjelenik a munkaterületen.

2. Munka

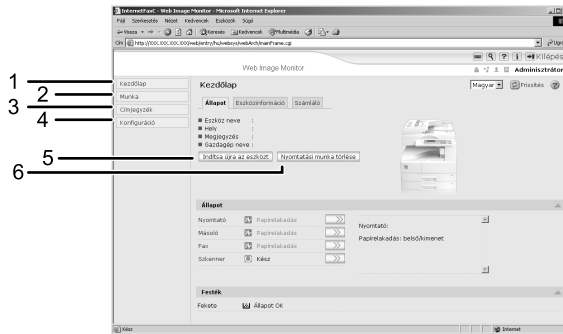
Megjeleníti az összes nyomtatási fájlt.

3. Konfiguráció

Jelenítse meg az aktuális készülék- és hálózati beállításokat.

❖ Rendszergazda mód

A rendszergazda módban Ön konfigurálhatja a készülék különböző beállításait.



HU ASC008S

1. Kezdőlap

Az [Állapot], [Eszközinformáció], és [Számológ] fülek jelennek meg. A fül menüje megjelenik a munkaterületen.

2. Munka

Megjeleníti az összes nyomtatási fájlt.

3. Címjegyzék

Felhasználói információkat programozhat be, jeleníthet, illetve változtathat meg és törölhet.

4. Konfiguráció

A készülék rendszerbeállításait, interfész beállításait és biztonsági beállításait végezheti el.

5. Indítsa újra az eszközt

A nyomtató alapállapotba állításához kattintson rá. Ha éppen egy nyomtatási munkát dolgoz fel a készülék, akkor csak annak befejezése után áll alapállapotba. Ez a gomb a felső oldalon található.

6. Nyomtatási munka törlése

Az aktuális és a sorbaállított nyomtatási munkák alapállapotba helyezéséhez kattintson rá. Ez a gomb a felső oldalon található.

Hozzáférés rendszergazda módban

Az alábbi eljárással érheti el a Web Image Monitor programot rendszergazda módban.

1 A felső oldalon kattintson a **[Belépés]** gombra.

Megjelenik egy ablak a bejelentkezési felhasználói név és a jelszó megadásához.

2 Írja be a bejelentkezési felhasználói nevet és a jelszót, majd kattintson az **[Belépés]** gombra.

Részletes tudnivalókért a bejelentkezési felhasználói névről és a jelszóról forduljon a hálózati adminisztrátorhoz.

A Web Image Monitor súgójának megjelenítése

Amikor először használja a súgót, akkor akár a fejléc területen található **[Súgó]** gombra, akár a kijelző területen lévő "?" ikonra kattint, a kijelző területen megjelenik az alábbi képernyő, amelyen a súgót az alábbi ábra szerinti kétféle módon tekintheti meg:

❖ **A súgó megtekintése a mi weboldalunkon**

A súgó letöltése az Ön számítógépére

❖ **Súgó letöltése és megtekintése**

A súgót letöltheti a saját számítógépére is. A Súgó URL-jeként megadhat egy helyi fájlra mutató elérési utat, így az Internetre való kapcsolódás nélkül megtekintheti a Súgót.

 **Megjegyzés**

- Ha a fejlécterületen a **[Súgó]** gombra kattint, megjelenik a súgószöveg.
- Ha a munkaterületen a "?"-re, azaz a súgóikonra kattint, megjelenik a munkaterület elemeiről szóló súgószöveg.

A súgó letöltése

- 1** Az [OS] listában válassza ki az operációs rendszert.
- 2** A [Nyelv] listában válassza ki a nyelvet.
- 3** Kattintson az [Letöltés] gombra.
- 4** Töltse le a súgót a képernyőn megjelenő utasításokat követve.
- 5** Tárolja el valahol a tömörített fájlt, majd tömörítse ki azt.

A letöltött Web Image Monitor súgó megtekintéséhez adja meg a kicsomagolt fájl útvonalát.

A súgófájl URL-jének hozzárendelése a [Súgó] gombhoz

A [Súgó] gombhoz hozzárendelheti a számítógépen vagy egy webszerveren lévő súgófájl URL-jét.

- 1** Jelentkezzen be a Web Image Monitor programba rendszergazdaként.
- 2** A menü területen kattintson a [Konfiguráció] gombra.
- 3** Kattintson az [Weblap] gombra.
- 4** A [Az URL súgó helyének beállítása] mezőbe írja be a súgófájl URL-jét.

Ha a súgófájlokat a "C:\HELP\EN" mappába mentette, akkor ezt írja be: "file:///C:/HELP/". Ha a fájlokat egy webkiszolgálóra másolta, és a kezdőlap URL-je "http://a.b.c.d/HELP/EN/index.html", akkor ezt írja be: "http://a.b.c.d/HELP/".

- 5** Kattintson az [OK] gombra.

A SmartDeviceMonitor for Admin használata

A SmartDeviceMonitor for Admin használatával Ön monitorozhatja a hálózati nyomtatókat. A TCP/IP vagy IPX/SPX protokollal működő hálózati interfészártyák konfigurációját meg is változtathatja.

Fontos

IPv6 nem használható ezzel a funkcióval.

❖ Az operációs rendszer által biztosított protokollverem

- Windows 95/98/Me
 - TCP/IP
 - IPX/SPX
 - NetWare
 - NetWare Client32 Windows 95-höz
 - IntraNetWare kliens Windows 95-höz
 - a Windows 95/98 Novell kliense
- Windows 2000
 - TCP/IP
 - IPX/SPX
 - NetWare
 - Novell kliens Windows NT/2000/XP-hez
- Windows Server 2003
 - TCP/IP
 - IPX/SPX
- Windows XP
 - TCP/IP
 - IPX/SPX
 - Novell kliens Windows NT/2000/XP-hez
- Windows NT 4.0
 - TCP/IP
 - IPX/SPX
 - Kliens szolgáltatás NetWare-hez
 - NetWare Client32 Windows NT-hez
 - IntraNetWare kliens Windows NT-hez
 - Novell kliens Windows NT/2000/XP-hez

❖ **Rendelkezésre álló műveletek**

A következő funkciók állnak rendelkezésre:

- Korlátozza a kezelőpanelről elvégezhető beállításokat, és letiltja az egyes elemeken elvégzett változtatásokat.
- Lehetővé teszi a készülékbe töltött papír típusának kiválasztását.
- Átkapcsol energiatakarékos üzemmódba, és kikapcsolja ugyanezt az üzemmódot.
- Ellenőrzi a nyomtatással, papír minőséggel, stb. kapcsolatos információkat.
- Egyidejűleg figyel több nyomtatót. Több nyomtató esetén azokból csoportokat képezhet, osztályozhatja őket, ezzel is megkönnyítve a kezelést.
- Ellenőrzi a készülék hálózati beállításait, az eszközök részletes információját.
- Lehetővé teszi a nyomtató hálózati beállításainak megváltoztatását.
- Ellenőrizhetőek a számítógépről küldött nyomtatási munkák részletei.
- Lehetővé teszi a felhasználói kódokkal azonosított nyomtatott, faxolt (LAN-Fax), szkennelt és fénymásolt dokumentumok előzményadatainak ellenőrzését.
- Minden felhasználói kód esetében lehetővé teszi a nyomtatás, szkennelés, és egyéb funkciók közti választást.
- A készülékben tárolt faxszámokat és e-mail címeket számítógéppel lehet megváltoztatni, illetve elmenteni.
- A faxmunkák előzményadatainak minden egyes bejegyzése ellenőrizhető.
- Az eszközcsoportok állapotváltozásai itt állíthatóak be és jeleníthetőek meg.
- A Címkező eszköz segítségével kezelheti a LAN-Fax számokat, a Szkennelés mappába felhasználói neveit és az Internet-faxok küldésével és fogadásával kapcsolatos címeket.
- Az e-mail-t küldő felhasználó neve és mappája védhető.

A SmartDeviceMonitor for Admin telepítése

A SmartDeviceMonitor for Admin telepítéséhez kövesse az alábbi eljárást

- 1** Lépjen ki minden futó alkalmazásból.
- 2** Helyezze be a CD lemezt a CD-ROM meghajtóba.
A telepítő elindul.
- 3** Válassza ki a kezelőfelület nyelvét, majd nyomja meg az **[OK]** gombot.
A következő nyelvek állnak rendelkezésre: cseh, dán, német, angol, spanyol, francia, olasz, magyar, holland, norvég, lengyel, portugál, finn, svéd, egyszerű kínai és hagyományos kínai.
- 4** Kattintson az **[SmartDeviceMonitor for Admin]** gombra.
- 5** Kattintson az **[Következő>]** gombra.
A szoftver licencszerződés szövege megjelenik a **[Licencszerződés]** párbeszédpanelen.
- 6** A tartalom elolvasását követően kattintson a **[Igen]** opcióra.
- 7** Kövesse a képernyőn megjelenő utasításokat.
Egy üzenet jelenik meg a telepítés befejezése után.
- 8** Kattintson az **[OK]** gombra.
A számítógép újraindítására felszólító üzenet jelenhet meg. A telepítés befejezéséhez indítsa újra a számítógépet.

Megjegyzés

- Elképzelhető, hogy az Automatikus indítás funkció nem működik bizonyos rendszerbeállítások esetén. Ebben az esetben indítsa el a CD-lemez gyökérműkönytárában található "Setup.exe" fájlt.
- Ha a program a számítógép újraindítását kéri a SmartDeviceMonitor for Admin telepítése után, akkor indítsa újra a gépet, és folytassa a konfigurálást.

A hálózati kártya konfigurációjának megváltoztatása

Az alábbi eljárással változtathatja meg a hálózati kártya konfigurációját a SmartDeviceMonitor for Admin programmal.

- 1** Indítsa el a SmartDeviceMonitor for Admin programot.
- 2** Az [Csoport] menüben mutasson az [Eszköz keresése] lehetőségre, majd kattintson a [TCP/IP], [IPX/SPX] vagy [TCP/IP SNMPv3] lehetőségre.
A kiválasztott protokollt használó készülékek listája jelenik meg.
Válassza ki annak a készüléknek a protokollját, amelynek a konfigurációját meg kívánja változtatni.
A TCP/IP SNMP v3 használatakor adja meg a felhasználói hitelesítést.
- 3** Válassza ki a listáról azt a készüléket, amelynek meg szeretné változtatni a konfigurációját.
- 4** Az [Eszközök] menüben kattintson a [NIB Setup Tool] lehetőségre.
A Webböngésző megnyílik, és a Web Image Monitor adminisztrátor bejelentkezési felhasználói nevét és jelszavát kérő ablak jelenik meg.
A NIB beállító eszköz akkor indul el, amikor a hálózati kártya az alapértelmezés. Válassza ki a [Webböngésző] opciót, majd kattintson a [OK] gombra.
- 5** Írja be a bejelentkezési felhasználói nevet és a jelszót, majd kattintson az [Belépés] gombra.
Részletes tudnivalókért a bejelentkezési felhasználói névről és a jelszóról forduljon a hálózati adminisztrátorhoz.
- 6** A beállításokat a Web Image Monitor programmal végezze el.
- 7** Lépjen ki a Web Image Monitor programból.
- 8** Lépjen ki a SmartDeviceMonitor for Admin programból.

Referencia

33. oldal "A Web Image Monitor használata"

A készülék kezelőpanelén látható menük lezárása

Az alábbi eljárással zárhatja le a készülék kezelőpanelén lévő menüket.

1 Indítsa el a SmartDeviceMonitor for Admin programot.

2 A [Csoport] menüben mutasson az [Eszköz keresése] lehetőségre, majd kattintson a [TCP/IP], [IPX/SPX] vagy [TCP/IP SNMPv3] lehetőségre.

A kiválasztott protokollt használó készülékek listája jelenik meg.

Válassza ki annak a készüléknek a protokollját, amelynek a konfigurációját meg kívánja változtatni.

A TCP/IP SNMP v3 használatakor adja meg a felhasználói hitelesítést.

3 Válasszon ki egy készüléket.

4 Az [Eszközök] menüben mutasson az [Eszköz beállítások] lehetőségre, majd kattintson a [Kezelőpanel menüjének zárolása]-re.

A Webböngésző megnyílik, és a Web Image Monitor adminisztrátor bejelentkezési felhasználói nevét és jelszavát kérő ablak jelenik meg.

5 Írja be a bejelentkezési felhasználói nevet és a jelszót, majd kattintson az [Belépés] gombra.

Részletes információért a felhasználói névről és a jelszóról forduljon a hálózat rendszergazdájához.

A Web Image Monitor [Rendszer] lapja jelenik meg. Adja meg a beállítandó tételt.

6 Lépjen ki a Web Image Monitor programból.

7 Lépjen ki a SmartDeviceMonitor for Admin programból.

Megjegyzés

- Az egyes tételek beállításáról szóló információkat lásd a súgóban a [Általános beállítások] részben a [Konfiguráció] oldalon.

A papírtípus megváltoztatása

A papírtípus megváltoztatásához kövesse az alábbi eljárást.

1 Indítsa el a SmartDeviceMonitor for Admin programot.

2 A [Csoport] menüben mutasson az [Eszköz keresése] lehetőségre, majd kattintson a [TCP/IP], [IPX/SPX] vagy [TCP/IP SNMPv3] lehetőségre.

A kiválasztott protokollt használó készülékek listája jelenik meg.

Válassza ki annak a készüléknek a protokollját, amelynek a konfigurációját meg kívánja változtatni.

A TCP/IP SNMP v3 használatkor adja meg a felhasználói hitelesítést.

3 Válassza ki a listáról azt a készüléket, amelynek meg szeretné változtatni a konfigurációját.

4 Az [Eszközök] menüben mutasson az [Eszköz beállítások] lehetőségre, majd kattintson a [Válasszon papírtípust]-re.

A Webböngésző megnyílik, és a Web Image Monitor adminisztrátor bejelentkezési felhasználói nevét és jelszavát kérő ablak jelenik meg.

5 Írja be a bejelentkezési felhasználói nevet és a jelszót, majd kattintson az [Belépés] gombra.

Részletes tudnivalókért a bejelentkezési felhasználói névről és a jelszóról forduljon a hálózati adminisztrátorhoz.

Az [Papír] lap jelenik meg.

Minden tálcánál a [Papírtípus] listában választhatja ki a papírtípust. Adja meg a beállítandó tételt.

6 Lépjen ki a Web Image Monitor programból.

7 Lépjen ki a SmartDeviceMonitor for Admin programból.

Megjegyzés

- Az egyes tételek beállításáról szóló információkat lásd a súgóban a [Általános beállítások] részben a [Konfiguráció] oldalon.

Felhasználói információk kezelése

Az alábbi eljárással kezelheti a felhasználói információkat a SmartDeviceMonitor for Admin programmal.

Menedzselheti a nyomtatási munkákat és felhasználói kódonként korlátozhatja a funkciókat.

Indítsa el a Felhasználó kezelő programot

Az Felhasználó kezelő elindításához kövesse az alábbi eljárást.

1 Indítsa el a SmartDeviceMonitor for Admin programot.

2 A [Csoport] menüben mutasson az [Eszköz keresése] lehetőségre, majd kattintson a [TCP/IP], [IPX/SPX] vagy [TCP/IP SNMPv3] lehetőségre.

A kiválasztott protokollt használó készülékek listája jelenik meg.

Válassza ki annak a készüléknek a protokollját, amelynek a konfigurációját meg kívánja változtatni.

A TCP/IP SNMP v3 használatakor adja meg a felhasználói hitelesítést.

3 Válassza ki a listáról azt a készüléket, amelyet menedzselni szeretne.

4 Az [Eszközök] menüben kattintson a [Felhasználó kezelő] lehetőségre.

Megjelenik egy párbeszédpanel a bejelentkezési felhasználói név és a jelszó megadásához.

5 Írja be a felhasználónevet és a jelszót, majd kattintson az [OK] gombra.

Részletes információért a felhasználói névről és a jelszóról forduljon a hálózat rendszergazdájához.

A Felhasználó kezelő elindul.

Megjegyzés

- A Felhasználó kezelő részleteiért lásd a SmartDeviceMonitor for Admin súgóját.

A nyomtatott lapok számának megjelenítése

A felhasználói kódonként nyomtatott lapok számát az alábbi eljárással jelenítheti meg.

- 1** Indítsa el a SmartDeviceMonitor for Admin Felhasználó kezelő programot.
- 2** A Felhasználó kezelő funkcióban kattintson a [Felhasználói számláló-információ] fülre.
Az egyes felhasználói kódok alatt nyomtatott oldalak száma jelenik meg.
- 3** Kattintson a [Kilépés] gombra a [Fájl] menüben a Felhasználó kezelő bezárásához.

A nyomtatott oldalszámok exportálása

Az alábbi eljárással exportálhatja az egyes felhasználói kódok alatt nyomtatott oldalak számát egy .csv fájlba.

- 1** Indítsa el a SmartDeviceMonitor for Admin Felhasználó kezelő programot.
- 2** Kattintson a [Felhasználói számláló-információ] fülre a Felhasználói kezelési eszközön.
- 3** Az [Fájl] menüben kattintson a [Felhasználói statisztikalista,exportálása] lehetőségre.
- 4** Adja meg a fájl mentésének helyét és a fájlnevet, majd kattintson a [Mentés] gombra.
- 5** Kattintson a [Kilépés] gombra a [Fájl] menüben a Felhasználó kezelő bezárásához.

A nyomtatott oldalak számának visszaállítása 0-ra.

A felhasználói kódonként nyomtatott oldalak számát az alábbi eljárással állíthatja vissza 0-ra.

- 1** Indítsa el a SmartDeviceMonitor for Admin felhasználókat menedzselő eszközt.
- 2** A Felhasználó kezelő funkcióban kattintson a [Felhasználói számláló-információ] fülre.
- 3** Kattintson arra a felhasználóra, amelynek az adatait vissza kívánja állítani.
- 4** Az [Szerkesztés] menüben kattintson a [A felhasználói számlálók törlése] lehetőségre.

- 5** Jelölje be a visszaállítani kívánt tételek jelölőnégyzetét, majd kattintson az [OK] gombra.
Egy megerősítő üzenet jelenik meg.
- 6** Kattintson az [OK] gombra.
A nyomtatott oldalak száma visszaállt 0-ra.
- 7** Az [Szerkesztés] menüben kattintson a [Beállítások alkalmazása] lehetőségre.
A változások megjelennek a [Felhasználói számláló-információ] fülön lévő információkban.
- 8** Kattintson a [Kilépés] gombra a [Fájl] menüben a Felhasználó kezelő bezárásához.

Funkciók korlátozása

Az egyes funkciók használatának korlátozásához kövesse az alábbi eljárást.

- 1** Indítsa el a SmartDeviceMonitor for Admin Felhasználó kezelő programot.
- 2** A Felhasználó kezelő funkcióban kattintson a [Felhasználói számláló-információ] fülre.
- 3** Kattintson arra a felhasználóra, amelynek a funkcióit korlátozni kívánja.
- 4** A Felhasználói kezelési eszköz funkció [Szerkesztés] menüjében kattintson a [Hozzáférés korlátozása] lehetőségre.
- 5** Jelölje be a korlátozandó funkciók jelölőnégyzeteit.
- 6** Kattintson az [OK] gombra.
Egy megerősítő üzenet jelenik meg.
- 7** Kattintson az [Igen] gombra.
A beállításokat elmentette a készülék.

Az új felhasználók által alkalmazható funkciók beállítása

Az alábbi eljárással adhat meg új felhasználókat, és állíthatja be a számukra rendelkezésre álló funkciókat.

- 1** Indítsa el a SmartDeviceMonitor for Admin Felhasználó kezelő programot.
- 2** A Felhasználó kezelő funkcióban kattintson a [Hozzáférési ellenőrzőlista] fülre.
- 3** Az [Szerkesztés] menüben kattintson a [Új felhasználó] lehetőségre.
- 4** Írja be a felhasználói kódot és a felhasználó nevét.
- 5** Jelölje be az új felhasználó számára rendelkezésre bocsájtandó funkciók jelölőnégyzetét.
Ha a jelölőnégyzeteket nem használhatja, akkor azt a funkciót nem lehet korlátozni.
- 6** Kattintson az [OK] gombra.
Ezzel létrehozta az új felhasználót.
- 7** Az [Szerkesztés] menüben kattintson a [Beállítások alkalmazása] lehetőségre.
A beállításokat elmentette a készülék.
- 8** Kattintson a [Kilépés] gombra a [Fájl] menüben a Felhasználó kezelő bezárásához.

Megjegyzés

- A beállítások korlátozásának részleteiért lásd a SmartDeviceMonitor for Admin súgóját.

Az Energiatakarékos üzemmód konfigurálása

Az alábbi eljárással állíthatja be az energiatakarékos üzemmódot.

- 1** Indítsa el a SmartDeviceMonitor for Admin programot.
- 2** A [Csoport] menüben mutasson az [Eszköz keresése] lehetőségre, majd kattintson a [TCP/IP], [IPX/SPX] vagy [TCP/IP SNMPv3] lehetőségre.
A kiválasztott protokollt használó készülékek listája jelenik meg.
Válassza ki annak a készüléknek a protokollját, amelynek a konfigurációját meg kívánja változtatni.
A TCP/IP SNMP v3 használatkor adja meg a felhasználói hitelesítést.
- 3** Válassza ki a beállítani kívánt készüléket.
Ha a kiválasztott csoport összes készülékét be kívánja állítani, akkor ne válassza ki egyiket sem.
- 4** A [Csoport] menüben válassza a [Energiatakarékos mód] lehetőséget, majd a [Egyedi beállítás] opciót, hogy a kiválasztott készülékhez elvégezze a beállításokat, esetleg mutasson a [Csoportra vonatkozó beállítás] lehetőségre, hogy a kiválasztott csoport össze készülékére elvégezze a beállításokat, majd kattintson a [Be] vagy [Ki] opcióra.
- 5** Lépjen ki a SmartDeviceMonitor for Admin programból.

 **Megjegyzés**

- Az Energiatakarékos mód beállításának értékeiről szóló részleteket lásd a SmartDeviceMonitor for Admin súgójában.

A jelszó beállítása

A jelszó megadásához kövesse a lenti eljárást.

1 Indítsa el a SmartDeviceMonitor for Admin programot.

2 A [Csoport] menüben mutasson az [Eszköz keresése] lehetőségre, majd kattintson a [TCP/IP], [IPX/SPX] vagy [TCP/IP SNMPv3] lehetőségre.

A kiválasztott protokollt használó készülékek listája jelenik meg.

Válassza ki annak a készüléknek a protokollját, amelynek a konfigurációját meg kívánja változtatni.

A TCP/IP SNMP v3 használatkor adja meg a felhasználói hitelesítést.

3 Válassza ki a listáról azt a készüléket, amelynek meg szeretné változtatni a konfigurációját.

4 Az [Eszközök] menüben kattintson a [NIB Setup Tool] lehetőségre.

A Webböngésző megnyílik, és a Web Image Monitor adminisztrátor bejelentkezési felhasználónevet és jelszavát kérő párbeszédpanel jelenik meg.

A NIB Setup Tool akkor indul el, amikor a hálózati kártya az alapértelmezés. Kövesse a képernyőn megjelenő utasításokat.

5 Írja be a bejelentkezési felhasználói nevet és a jelszót, majd kattintson az [Belépés] gombra.

Részletes információért a felhasználói névről és a jelszóról forduljon a hálózat rendszergazdájához.

6 Kattintson az [Konfiguráció] gombra.

7 Kattintson a [Adminisztrátor eltávolítása/módosítása] opcióra a [Eszköz beállítások] területen, majd módosítsa a beállításokat.

8 Lépjen ki a Web Image Monitor programból.

9 Lépjen ki a SmartDeviceMonitor for Admin programból.

A készülék állapotának ellenőrzése

Kövesse az alábbi lépéseket a készülék állapotának ellenőrzéséhez.

1 Indítsa el a SmartDeviceMonitor for Admin programot.

2 A [Csoport] menüben mutasson az [Eszköz keresése] lehetőségre, majd kattintson a [TCP/IP], [IPX/SPX] vagy [TCP/IP SNMPv3] lehetőségre.

A kiválasztott protokollt használó készülékek listája jelenik meg.

Válassza ki annak a készüléknek a protokollját, amelynek a konfigurációját meg kívánja változtatni.

A TCP/IP SNMP v3 használatakor adja meg a felhasználói hitelesítést.

3 Az állapot részletes kifejtéséhez válassza ki a listán a készüléket, majd kattintson a [Megnyitás] parancsra az [Eszköz:] menüben.

A készülék állapota megjelenik a párbeszédpanelben.

4 Kattintson az [Rendszer] vagy a [Nyomtató] gombra.

A készülék állapota megjelenik a párbeszédpanelben.

5 Lépjen ki a SmartDeviceMonitor for Admin programból.

 **Megjegyzés**

- A párbeszédpanel tételeiről részletesebb információt a SmartDeviceMonitor for Admin súgójában talál.

Nevek és a megjegyzések megváltoztatása

Kövesse az alábbi eljárást a készülék nevének és a megjegyzésnek a megváltoztatásához.

1 Indítsa el a SmartDeviceMonitor for Admin programot.

2 A [Csoport] menüben mutasson az [Eszköz keresése] lehetőségre, majd kattintson a [TCP/IP], [IPX/SPX] vagy [TCP/IP SNMPv3] lehetőségre.

A kiválasztott protokollt használó készülékek listája jelenik meg.

Válassza ki annak a készüléknek a protokollját, amelynek a konfigurációját meg kívánja változtatni.

A TCP/IP SNMP v3 használatkor adja meg a felhasználói hitelesítést.

3 Válasszon ki egy készüléket a listáról, majd kattintson a [NIB Setup Tool] lehetőségre a [Eszközök] menüben.

A Webböngésző megnyílik, és a Web Image Monitor adminisztrátor bejelentkezési felhasználói nevét és jelszavát kérő ablak jelenik meg.

A NIB Setup Tool akkor indul el, amikor a hálózati kártya az alapértelmezés. Kövesse a képernyőn megjelenő utasításokat.

4 Írja be a bejelentkezési felhasználói nevet és a jelszót, majd kattintson az [Belépés] gombra.

Részletes tudnivalókért a bejelentkezési felhasználói névről és a jelszóról forduljon a hálózati adminisztrátorhoz.

5 Kattintson az [Konfiguráció] gombra.

6 Kattintson a [Rendszer] opcióra a [Eszköz beállítások] területen, majd módosítsa a beállításokat.

7 Lépjen ki a Web Image Monitor programból.

8 Lépjen ki a SmartDeviceMonitor for Admin programból.

Megjegyzés

A [Device Name] mezőben adja meg az eszköz nevét legfeljebb 31 karaktert használva.

A [Megjegyzés] mezőben adja meg az eszközhöz tartozó megjegyzést legfeljebb 31 karaktert használva.

A faxnapló letöltése

- 1** Indítsa el a SmartDeviceMonitor for Admin programot.
- 2** A [Csoport] menüben mutasson az [Eszköz keresése] lehetőségre, majd kattintson a [TCP/IP], [IPX/SPX] vagy [TCP/IP SNMPv3] lehetőségre.
A kiválasztott protokollt használó készülékek listája jelenik meg.
Válassza ki annak a készüléknek a protokollját, amelynek a konfigurációját meg kívánja változtatni.
A TCP/IP SNMP v3 használatakor adja meg a felhasználói hitelesítést.
- 3** Válasszon ki egy készüléket a listáról, majd kattintson a [Faxnapló betöltése] lehetőségre a [Eszközök] menüben.
A Webböngésző megnyílik, és a Web Image Monitor adminisztrátor bejelentkezési felhasználói nevét és jelszavát kérő ablak jelenik meg.
- 4** Írja be a bejelentkezési felhasználói nevet és a jelszót, majd kattintson az [Belépés] gombra.
Részletes tudnivalókért a bejelentkezési felhasználói névről és a jelszóról forduljon a hálózati adminisztrátorhoz.
A Faxnapló letöltése terület megjelenik a Web Image Monitor-on.
- 5** Lépjen ki a Web Image Monitor programból.
- 6** Lépjen ki a SmartDeviceMonitor for Admin programból.

 **Megjegyzés**

- Részletek a [Faxnapló betöltése] rész ságójában találhatóak.

Címinformációk kezelése

1 Indítsa el a SmartDeviceMonitor for Admin programot.

2 A [Csoport] menüben mutasson az [Eszköz keresése] lehetőségre, majd kattintson a [TCP/IP], [IPX/SPX] vagy [TCP/IP SNMPv3] lehetőségre.

A kiválasztott protokollt használó készülékek listája jelenik meg.

Válassza ki annak a készüléknek a protokollját, amelynek a konfigurációját meg kívánja változtatni.

A TCP/IP SNMP v3 használatakor adja meg a felhasználói hitelesítést.

3 Válasszon ki egy készüléket a listáról, majd kattintson a [Címkező eszköz] lehetőségre a [Eszközök] menüben.

Megjelenik egy párbeszédpanel a bejelentkezési felhasználói név és a jelszó megadásához.

4 Írja be a bejelentkezési felhasználói nevet és a jelszót, majd kattintson az [OK] gombra.

A Címkező eszköz elindul.

Részletes tudnivalóért a bejelentkezési felhasználói névről és a jelszóról forduljon a hálózati adminisztrátorhoz.

Megjegyzés

A részleteket lásd a Címkező eszköz súgójában.

A SmartDeviceMonitor for Client használata

A készülékek állapotának SmartDeviceMonitor for Client programmal történő megtekintéséhez előzetesen konfigurálni kell a SmartDeviceMonitor for Client programot.

2

Nyomtatók megfigyelése

Kövesse az alábbi lépéseket a készülék figyeléséhez a SmartDeviceMonitor for Client használatával.

1 Jobb egérgombbal kattintson a SmartDeviceMonitor for Client ikonra, mutasson az [Tulajdonságok] lehetőségre, majd kattintson a [Opció...] opcióra. Megjelenik a [SmartDeviceMonitor for Client - Opciók] párbeszédpanel.

2 Válassza a megfigyelendő nyomtatót, majd jelölje meg a [Felügyelendő] jelölőnégyzetet a Nyomonkövetési információk beállítása csoportban.

Ha a készülék állapotát a tálcán kívánja megjeleníteni a SmartDeviceMonitor for Client ikonnal, akkor jelölje be a [Kijelezve a feladat talcan] jelölőnégyzetet.

3 Kattintson az [OK] gombra.

A párbeszédpanel bezáródik, és a beállított nyomtatót figyeli a program.

Megjegyzés

- Az állapotot jelző ikonokról szóló információkat lásd a SmartDeviceMonitor for Client súgójában.

A készülék állapotának ellenőrzése

Kövesse az alábbi lépéseket a készülék állapotának ellenőrzéséhez a SmartDeviceMonitor for Client használatával.

1 Az állapotok részletezéséért a jobb egérgombbal kattintson a SmartDeviceMonitor for Client ikonra, majd a készülékre.

A készülék állapota megjelenik a párbeszédpanelben.

Megjegyzés

- A párbeszédpanel tételeiről részletesebb információt a SmartDeviceMonitor for Client súgójában talál.

IPP használata a SmartDeviceMonitor for Client programmal

Ha IPP-t használ a SmartDeviceMonitor for Client programmal, akkor vegye figyelembe a következőket:

- A hálózati nyomtató egyszerre csak egy nyomtatási feladatot kaphat a SmartDeviceMonitor for Client programtól. Amikor a hálózati nyomtató egy feladatot nyomtat, más nem férhet hozzá a nyomtatóhoz, amíg a feladat be nem fejeződik. Ebben az esetben a SmartDeviceMonitor for Client megpróbálja elérni a hálózati nyomtatót, amíg az újrapróbálkozási idő le nem telik.
- Ha a SmartDeviceMonitor for Client nem tudja elérni a hálózati nyomtatót a megadott időn belül, akkor nem küldi el többször a feladatot. Ebben az esetben törölje a szünet állapotot a nyomtatási sor ablakban. Így a SmartDeviceMonitor for Client folytatja a hálózati nyomtató elérését. Törölheti is a nyomtatási feladatot a nyomtatási sor ablakban, de ha a hálózati nyomtató által már kinyomtatott nyomtatási feladatot töröl, akkor lehet, hogy a következő nyomtatási feladat, amit egy másik felhasználó küld, hibásan lesz kinyomtatva.
- Ha a SmartDeviceMonitor for Client programból küldött nyomtatási feladat megszakad, és a hálózati nyomtató törli a feladatot valami miatt, kezdje újra a nyomtatási feladatot.
- A másik számítógépről küldött nyomtatási feladatok nem jelennek meg a nyomtatási sor ablakban, a protokolltól függetlenül.
- Ha több felhasználó küld nyomtatási feladatokat a SmartDeviceMonitor for Client használatával a hálózati nyomtatókra, akkor lehet, hogy a nyomtatási sorrend különbözni fog a feladatok elküldésének sorrendjétől.
- Nem használhat IP címet az IPP port nevéként, mert az IP címet a SmartDeviceMonitor for Client portnév használja.
- Amikor beállítja az SSL-t, a titkosított kommunikáció protokollját, akkor a szerver hitelesítést kiadó környezet alatt írja be a következőt: "https://(készülék címe)/". Az Internet Explorer programnak telepítve kell lennie a számítógépén. Használja a legfrissebb verziót. Internet Explorer 6.0 vagy újabb ajánlott.
- Telepítse a tanúsítványt, ha egy IPP port készítésénél vagy konfigurálásánál, illetve nyomtatásnál a készülék elérésekor megjelenik a **[Biztonsági figyelmeztetés]** párbeszédpanel. A tanúsítvány tárolási helyének kiválasztásakor a tanúsítványt importáló varázsló használatánál kattintson a **[Minden tanúsítvány tárolása a következő helyen]** tételre, majd kattintson a **[Helyi számítógép]**-re a **[Megbízható root tanúsító hatóságok]** alatt.

Megjegyzés

- Részletes információért az SSL beállításához forduljon a hálózat rendszergazdájához.

Nyomtató állapot értesítés e-mailen

Amikor a papíradagoló kiürül vagy a papír elakad, a regisztrált címekre e-mailben figyelmeztetés kerül megküldésre, mely értesít a nyomtató állapotáról.

Ehhez az értesítéshez az e-mailben értesítés beállításai elvégezhetők.

Az értesítés időzítése és az e-mail tartalma beállítható.

Az alábbi eseményekről lehet értesítést kapni:

- Szervizhívás.
- A festékkazetta üres.
- A festékkazetta majdnem üres.
- A használtfesték-tartály edénye megtelt.
- A használtfesték-tartály edénye majdnem megtelt.
- A papír elakadt.
- Valamelyik ajtó nyitva.
- A papíradagoló üres.
- A papíradagoló majdnem üres.
- Papíradagoló hiba merült fel.
- A kimeneti tálca tele van.
- Az egységnél csatlakozási hiba merült fel.
- Duplex egység hiba merült fel.

Megjegyzés

- Amikor a szervizhívás van beállítva, az alábbi híváseredmények küldhetők el.
 - Automatikus hibahívás sikeres.
 - Automatikus hibahívás időn kívül.
 - Automatikus hibahívás sikertelen.
 - Automatikus fogyóeszköz hívás sikeres.
 - Távoli készülékellenőrzés sikertelen.
 - Firmware frissítés megerősítve.
- A készülék típusától függően más híváseredmények is megjeleníthetők.
- A szervizhívásokról további részleteket tudhat meg, ha felveszi a kapcsolatot a szervizzel vagy az értékesítési képviselővel.

1 A [Admin. eszközök] menüben állítsa a [Ért. készülékáll.-ról] lehetőséget [Be] opcióra a kezelőpanel segítségével.

Az alapértelmezés szerinti jelszó: [Be].

2 Nyissa meg a webböngészőt, majd írja be "http://(készülék címe)/" címet a címsorba.

Megjelenik a Web Image Monitor felső oldala.

Amikor beállítja az SSL-t, a titkosított kommunikáció protokollját, akkor a szerver hitelesítést kiadó környezet alatt írja be a "https://(készülék címe)/" címet.

3 Kattintson a [Belépés] opcióra a Web Image Monitor felső oldalán.

Megjelenik egy ablak a bejelentkezési felhasználói név és a jelszó megadásához.

4 Írja be a bejelentkezési felhasználói nevet és a jelszót, majd kattintson a bejelentkezés gombra.

Részletes tudnivalóért a bejelentkezési felhasználói névről és a jelszóról forduljon a hálózati adminisztrátorhoz.

5 A menü területen kattintson a [Konfiguráció] gombra.

6 Kattintson a [E-mail] opcióra a [Eszköz beállítások] területen.

7 Végezze el az alábbi beállításokat:

- Tételek a vételi oszlopban: E-mail küldéséhez és fogadásához végezze el a szükséges beállításokat.
- Tételek az SMTP oszlopban: Konfigurálja az SMTP szervert. Ellenőrizze a levelezési környezetet, majd adja meg a szükséges tételeket. Az SMTP szerverre levelzési hitelesítést is végezhet.
- Tételek a POP részben az SMTP oszlop előtt: Konfigurálja a POP szervert. Ellenőrizze a levelezési környezetet, majd adja meg a szükséges tételeket. A POP szerverre levelzési hitelesítést is végezhet.
- Tételek a POP3/IMAP4 oszlopban: Konfigurálja a POP3 vagy IMAP4 szervert. Ellenőrizze a levelezési környezetet, majd adja meg a szükséges tételeket.
- Tételek az E-mail kommunikációs port oszlopban: Konfigurálja a használandó portot a levelezési szerverhez való hozzáféréshez.
- Tételek a FAX E-mail fiók oszlopban: Adja meg a következőket: internet fax címek, felhasználónevek és jelszóbeállítások.
- Adja meg a következőket: internet fax címek, felhasználónevek és jelszóbeállítások. Tételek az E-Mail értesítés fiók oszlopban: Adja meg ezeket a tételeket, amennyiben az Igény szerinti e-mail értesítést használni kívánja.

8 Kattintson az [OK] gombra.

Automatikus e-mailes értesítés

1 Kattintson a [Konfiguráció] opcióra a menüterületen, majd a [Automatikus e-mail értesítés] részen a [Eszköz beállítások] lehetőségre.

Megjelenik az értesítési beállítások elvégzésére alkalmas párbeszédpanel.

2 Végezze el az alábbi beállításokat:

- Tételek az Értesítési üzenetek oszlopban: Ez az adott igényeknek megfelelően állítható be, például a készülék helyére, valamint a szervizképviselő elérhetőségi adataira való tekintettel.
- Tételek az Értesítendő csoportok oszlopban: Az e-mailes értesítések címei igény szerint csoportosíthatóak.
- Tételek az Értesítendő csoportok/tételek kiválasztása oszlopban: Válasszon csoportokat az egyes értesítési típusokhoz, így a készülék állapotához és a hibákhoz.
Ezekhez a tételekhez részletes beállításokat úgy végezhet el, hogy a [Szerkesztés] opcióra kattint a [Részletes beállítás minden elemhez] mellett.

3 Kattintson az [OK] gombra.

4 Kattintson az [Kilépés] gombra.

5 Lépjen ki a Web Image Monitor programból.

E-mailes értesítés kérésre

1 Kattintson a **[Konfiguráció]** opcióra a menüterületen, majd a **[Igény szerinti e-mail értesítés]** részen a **[Eszköz beállítások]** lehetőségre.

Megjelenik az értesítési beállítások elvégzésére alkalmas párbeszédpanel.

2 Végezze el az alábbi beállításokat:

- **Értesítés tárgya:** Adja meg a válasz e-mail tárgysorában megjelenítendő szövegsort.
- **Tételek az Értesítési üzenetek oszlopban:** Ez az adott igényeknek megfelelően állítható be, például a készülék helyére, valamint a szervizképviselő elérhetőségi adataira való tekintettel.
- **Tételek a Hozzáférés korlátozása információkhoz oszlopban:** Válassza ki, hogy valamely információkategória tekintetében korlátozza-e a hozzáférést.
- **Tételek a Fogadható e-mail cím/domain név beállításai oszlopban:** Adja meg azt az e-mail címet vagy domain nevet, melyet az e-mailes információkérésre és a válasz e-mailek fogadására kíván használni.

3 Kattintson az **[OK]** gombra.

4 Kattintson az **[Kilépés]** gombra.

5 Lépjen ki a Web Image Monitor programból.

Levelezési hitelesítés

A levelezés hitelesítése konfigurálható, hogy a levelezési szerver jogosulatlan használata megelőzhető legyen.

❖ SMTP hitelesítés

Határozza meg az SMTP hitelesítést.

Amikor levelet küldenek az SMTP szerverre, a hitelesítés az SMTP AUTH protokoll segítségével megtörténik úgy, hogy a levél küldőjének meg kell adnia a felhasználói nevet és a jelszót. Ezzel megakadályozható az SMTP szerver jogosulatlan használata.

① A menü területen kattintson a **[E-mail]** gombra.

② Végezze el az alábbi beállításokat:

- **SMTP hitelesítés:** SMTP hitelesítés engedélyezése vagy letiltása.
- **SMTP hitelesítési e-mail cím:** Adja meg az e-mail címet.
- **SMTP hitelesítési felhasználói név:** Adja meg az SMTP bejelentkezési nevet.

- SMTP hitelesítési jelszó: Az SMTP AUTH jelszavának beállításához vagy módosításához.
- SMTP hitelesítési titkosítás: Válassza ki, hogy titkosítja a jelszót, avagy sem.
[Titkosítás]-[Automatikus kiválasztás]: Ha a hitelesítési módszer PLAIN, LOGIN, CRAM-MD5 vagy DIGEST-MD5.
[Titkosítás]-[Aktív]: Ha a hitelesítési módszer CRAM-MD5 vagy DIGEST-MD5.
[Titkosítás]-[Inaktív]: Ha a hitelesítési módszer PLAIN vagy LOGIN.

- ③ Kattintson az **[OK]** gombra.
- ④ Kattintson az **[Kilépés]** gombra.
- ⑤ Lépjen ki a Web Image Monitor programból.

❖ POP az SMTP hitelesítési előtt.

Válassza ki, hogy bejelentkezik-e a POP3 szerverre az e-mail megküldése előtt.

- ① A menü területen kattintson a **[E-mail]** gombra.
- ② Végezze el az alábbi beállításokat:
 - POP az SMTP előtt: A POP az SMTP előtt engedélyezése vagy letiltása.
 - POP e-mail cím: Adja meg az e-mail címet.
 - POP felhasználói név: Adja meg a POP bejelentkezési nevet.
 - POP jelszó: A POP jelszó beállítása vagy módosítása.
 - Időtúllépés beállítása a POP hitelesítés után: Adja meg a rendelkezésre álló időt az SMTP szerverre való csatlakozáshoz a POP szerverre való bejelentkezés után.
- ③ Kattintson az **[OK]** gombra.
- ④ Kattintson az **[Kilépés]** gombra.
- ⑤ Lépjen ki a Web Image Monitor programból.

E-mailes értesítés kérésre

A kérésre történő e-mailes értesítés használata után végezze el az alábbi konfigurációs feladatokat a Web Image Monitor-ban.

- ① A menü területen kattintson a **[E-mail]** gombra.
- ② Végezze el az alábbi beállításokat:
 - E-mail értesítési cím: Adja meg a címet alfanumerikus karakterekkel.
 - E-mail értesítés fogadása: Adja meg, hogy használ-e kérésre e-mailes értesítést.
 - E-mail értesítés felhasználói név: A levél küldőjének nevéként adja meg az adminisztrátor felhasználói nevét.
 - E-mail értesítés jelszava: Adja meg a levelezési értesítés felhasználójának jelszavát.
- ③ Kattintson az **[OK]** gombra.
- ④ Kattintson az **[Kilépés]** gombra.
- ⑤ Lépjen ki a Web Image Monitor programból.

❖ A kérésre e-mailes értesítés formátuma

A levelezési értesítés használatához a készülékre kérésre e-mailes üzenetet kell küldenie.

A levelezési szoftver használatakor adja meg a következőket:

Funkció	Leírás
Tárgy (tárgyként hivatkozva)	Írja be a készülékkel kapcsolatos kérését. Részleteket lásd az alábbi táblázatban.
Feladó (feladóként hivatkozva)	Adja meg az érvényes levelezési címet. A készülékinformációk az itt megadott címre kerülnek megküldésre.

Megjegyzés

- A levelezési üzenet legfeljebb 1 MB méretű lehet.
- Előfordulhat, hogy az e-mail hiányos, amennyiben közvetlenül a hálózati áram bekapcsolása után kerül megküldésre.

❖ Tárgy mező

Formátum: devicestatus?parameter-name=parameter[&=parameter][&=parameter]...

Megjegyzés

- A Tárgy mező nem tesz különbséget a kis- és a nagybetűk között.
- A paraméterek nevei bármilyen sorrendben beírhatóak.

❖ **Példák a Tárgy mező kódolására**

Kódolási példák	Teendő
devicestatus?request=sysconfig&format=text&lang=en	A készülék rendszerkonfigurációs információi angol nyelvű szöveges formátumban kerülnek megküldésre.
devicestatus?request=sysconfig	A készülék rendszerkonfigurációs információi az előre beállított formátumban és nyelven kerülnek megküldésre.

❖ **Paraméterek**

Paraméter	Jelentés	Alapértelmezés
request	Megszerzendő információ	Kötelező
format	Levélformátum	Az levél olyan formátumban kerül megküldésre, mely az egyes levelezési címekhez beállításra került.
lang	Nyelv a levéltörzshöz	Az levél olyan formátumban kerül megküldésre, mely az egyes levelezési címekhez beállításra került.

❖ **A beszerzendő információkat meghatározó paraméterek**

Megszerzendő információ	Paraméter
Rendszerkonfigurációs információk	sysconfig
Hálózati konfigurációs információk	netconfig
Nyomtató konfigurációs információk	prtconfig
Készletinformációk	supply
Készülékállapot információk	állapot

❖ **A levélformátumot meghatározó paraméterek**

Levélformátum	Paraméter
Szöveg	text
HTML	html
XML	xml

✎ **Megjegyzés**

- A HTML és az XML kiválasztható a szöveg mezőhöz, az eredmény azonban mindig csak szöveges.

❖ **A levéltörzs nyelvét meghatározó paraméterek**

Nyelv	Paraméter
Japán	ja
Angol	en

Távoli karbantartás telnet segítségével

Fontos

- A távoli karbantartást jelszóval kell védeni, így ez a hozzáférés csak a rendszergazdáknak van engedélyezve.
- A jelszó megegyezik az egyik Web Image Monitor rendszergazdájával. Ha a jelszót az "mshell" segítségével változtatja meg, akkor a többi jelszó is megváltozik.
- A modell típusától függően egyes parancsok nem alkalmazhatók.

2

A telnet használata

A telnet használata a következő módon történik.

Fontos

- Egyszerre csak egy felhasználó jelentkezhet be a távoli karbantartáshoz.

1 Indítsa el a telnet programot a készülék IP címével vagy gazdagép nevével.

```
% telnet IP_cím
```

2 Írja be a felhasználói nevet és a jelszót.

Részletes információért a felhasználói névről és a jelszóról forduljon a hálózat rendszergazdjához.

A felhasználói hitelesítéshez adja meg a bejelentkezési felhasználói nevet és jelszót.

A kódos azonosításhoz írja be a felhasználói kódot a User Name mezőbe.

3 Írja be a parancsot.

4 Kilépés a telnet-ből.

```
msh> logout
```

A változtatások mentéséről szóló konfigurációs üzenet jelenik meg.

5 A módosítások mentéséhez írja be a "yes"-t, majd nyomja meg az **[Enter]** billentyűt.

Ha nem szeretné menteni a módosításokat, írja be a következőt: "no", majd nyomja meg az **[Enter]** billentyűt. További változtatásokhoz a parancssorba írja be a következőt: "return", majd nyomja meg az **[Enter]** billentyűt.

Megjegyzés

- Ha a "Can not write NVRAM information" üzenet jelenik meg, akkor a változtatásokat nem sikerült mentenie. Ismétlje meg a fenti lépéseket.
- A változtatások elmentésekor a hálózati kártya automatikusan módosítja saját beállításait.
- A hálózati kártya alapállapotba állásakor az éppen feldolgozás alatt lévő nyomtatási munkát kinyomtatja a készülék. A sorbaállított nyomtatási munkákat azonban törli a készülék.

access

Használja az "access" parancsot a hozzáférés-vezérlés megtekintéséhez és konfigurálásához. Két vagy több hozzáférési tartományt is megadhat.

❖ Beállítások megtekintése

```
msh> access
```

❖ IPv4 konfiguráció

```
msh> access ☆ range "kezdőcím - zárócím"
```

- A csillag jel 1 és 5 közötti célszámot jelent. (Legfeljebb öt hozzáférési tartományt adhat meg.)

Példa: elérhető IPv4 címek megadása 192.168.0.10 és 192.168.0.20 között:

```
msh> access 1 range 192.168.0.10 192.168.0.20
```

❖ IPv6 konfiguráció

```
msh> access ☆ range6 "kezdőcím - zárócím"
```

- A csillag jel 1 és 5 közötti célszámot jelent. (Legfeljebb öt hozzáférési tartományt adhat meg.)

Példa: elérhető IPv6 címek megadása 2001:DB8::100 és 2001:DB8::200 között.

```
msh> access 1 range6 2001:DB8::100 2001:DB8::200
```

❖ IPv6 hozzáférési maszk konfiguráció

```
msh> access ☆ maszk6 "alapcím előtag"
```

- A csillag jel 1 és 5 közötti célszámot jelent. (Legfeljebb öt hozzáférési tartományt adhat meg.)

Példa: elérhető IPv6 címek megadása 2001:DB8::/32-ig.

```
msh> hozzáférés 1 maszk6 2001:DB8:: 32
```

❖ Hozzáférés-vezérlés inicializálása

```
msh> access flush
```

- A "flush" parancs visszaállítja a gyári alapértelmezést, így az összes hozzáférési tartomány IPv4-hez "0.0.0.0" és IPv6-hoz "::" lesz.

Megjegyzés

- A hozzáférési tartomány korlátozza a számítógépeket abban, hogy az IP címével használják a nyomtatót. Ha nem szükséges a nyomtatást korlátoznia, a beállítás IPv4-hez "0.0.0.0" és IPv6-hoz ":::" legyen.
- Az érvényes tartománynak az alsó értéktől kell kezdődnie (induló cím), és magasabbnál kell végződnie (záró cím).
- IPv4 és IPv6 futtatása mellett legfeljebb öt hozzáférés tartomány regisztrálható, illetve választható ki.
- Az IPv6 képes az egyes hozzáférési tartományokra regisztrálni és kiválasztani a tartományt és a maszkot.
- Az IPv6 maszk tartományok 1 és 128 között választhatóak ki.
- Legfeljebb öt hozzáférési tartományt adhat meg. Érvénytelen, ha a célszám nincs megadva.
- Nem küldhet nyomtatási feladatokat vagy érheti el Web Image Monitor programot és a dprintet egy korlátozott IP címről.

appletalk

Használja az "appletalk" parancsot a Appletalk paraméterek megtekintéséhez és konfigurálásához.

❖ Beállítások megtekintése

```
msh> appletalk
```

- [2] az "aktív", a [0] az "inaktív" állapot.
- Az alapérték: [2].

❖ A PAP időzítés konfigurációjának megváltoztatása

```
msh> appletalk ptimeout value > 0
```

- Az időzítés érvényes lesz.

```
msh> appletalk ptimeout value = 0
```

- Az időzítés érvénytelen lesz.

authfree

Használja a "msh> set bonjour" parancsot hitelesítés kizárásvezérlési beállításainak a megjelenítéséhez és konfigurálásához.

❖ Beállítások megtekintése

```
msh> authfree
```

Ha nincs beállítva nyomtatási feladat hitelesítés kizárás, a hitelesítés kizárásvezérlése nem jeleníthető meg.

❖ IPv4 cím beállítások

```
msh> authfree "ID" range_addr1 range_addr2
```

❖ IPv6 cím beállítások

```
msh> authfree "ID" range6_addr1 range6_addr2
```

❖ IPv6 cím maszk beállítások

```
msh> authfree "ID" mask6_addr1 masklen
```

❖ Párhuzamos/USB beállítások

```
msh> authfree [parallel|usb] [on|off]
```

Az authfree engedélyezéséhez állítsa "be" állásra. Az authfree letiltásához állítsa "ki" állásra.

Mindig adja meg az interfészt.

❖ Hitelesítés kizárásvezérlésének inicializálása

```
msh> authfree flush
```

Megjegyzés

- Az IPv4-hez és IPv6-hoz legfeljebb öt hozzáférési tartományt regisztrálhat, illetve választhat ki.

autonet

Használja az "autonet" parancsot az AutoNet paraméterek konfigurálásához.

❖ Beállítások megtekintése

A következő parancs megjeleníti az aktuális AutoNet beállításokat:

```
msh> autonet
```

❖ Konfigurálás

Itt állíthatja be az AutoNet beállításokat.

```
msh> autonet {on|off}
```

- Az {on} az "aktív", a {off} az "inaktív" állapot.

❖ Az aktuális interfész prioritás konfigurációs képernyője

```
msh> autonet priority
```

❖ Interfészek prioritásának konfigurálása

```
msh> autonet priority "interface_name"
```

- Ön megadhatja az interfész AutoNet paraméterének prioritását.
- A prioritási beállítások akkor állnak rendelkezésre, amikor több interfész van telepítve a készülékre.
- A wlan csak akkor adható meg, ha telepítve van az IEEE 802.11b interfész.

Interfész neve	Konfigurált interfész
ether	Ethernet interfész
wlan	IEEE 802.11b interfész

Megjegyzés

- Ha egy interfészt nem választ ki, akkor az interfész aktuális csatlakozási beállításai maradnak érvényben.
- Az AutoNet részleteiről lásd az autonet paramétereket.

bonjour(rendezvous)

A "bonjour(rendezvous)" paranccsal jelenítheti meg a bonjour(rendezvous)-hoz tartozó beállításokat.

❖ Beállítások megtekintése

A Bonjour beállítások megjelennek.

```
msh> bonjour
```

❖ Bonjour szolgáltatási név beállítása

Megadhatja a bonjour szolgáltatási nevet.

```
msh> bonjour cname "számítógép neve"
```

- A számítógép neve legfeljebb 63 alfanumerikus karaktert tartalmazhat.

❖ A Bonjour telepítési hely adatok megadása

A nyomtató telepítési helyére vonatkozó információkat adhat meg.

```
msh> bonjour location "hely"
```

- A hely leírása legfeljebb 32 alfanumerikus karakterrel adható meg.

❖ A protokollok prioritási sorrendjének beállítása

- dprint

```
msh> bonjour dprint [0-99]
```

- lpr

```
msh> bonjour lpr [0-99]
```

- ipp

```
msh> bonjour ipp [0-99]
```

Megadhatja a "dprint", az "lpr" és az "ipp" protokollok prioritási sorrendjét. A kisebb számok magasabb prioritást jelentenek.

❖ IP TTL beállítás

```
msh> bonjour ip ttl {1-255}
```

Megadhatja az IP TTL (egy csomag hány útvonalválasztón haladhat át) értékét.

Megjegyzés

- Az alapérték: 255.

❖ **A számítógép nevének és az elhelyezési információknak visszaállítása alapértékre**

Visszaállíthatja a számítógép nevét és az elhelyezési információkat alapértékükre.

```
msh> bonjour clear {cname | location}
```

- **cname**
A számítógépnév visszaállítása alapértékre. A számítógép újraindítása után a számítógép nevének alapértéke jelenik meg.
- **location**
A telepítés helyéről szóló információk visszaállítása. Az elhelyezésről szóló információkat törli a program.

❖ **Interfész konfiguráció**

```
msh> bonjour linklocal "interface_name"
```

- Ha több interfész van telepítve, akkor konfigurálja azt az interfészt, amelyik a helyi címekkel kommunikál.
- Ha egyik interfészt sem adja meg, akkor az Ethernet interfész lesz automatikusan kiválasztva.
- A wlan csak akkor adható meg, ha telepítve van az IEEE 802.11b interfész.

Interfész	Konfigurált interfész
ether	Ethernet interfész
wlan	IEEE 802.11b interfész

btconfig

Használja a "btconfig" parancsot a Bluetooth beállítások elvégzéséhez.

❖ **Beállítások megtekintése**

A Bluetooth beállítások megjelennek.

```
msh> btconfig
```

❖ **Mód beállítások**

Beállíthatja a Bluetooth működési módját {private}, vagy {public} értékre.

```
msh> btconfig {private | public}
```

- Az alapértelmezés szerinti jelszó: {public}.

devicename

Használja a "devicename" parancsot a nyomtató nevének megjelenítéséhez és módosításához.

❖ Beállítások megtekintése

```
msh> devicename
```

❖ Nyomtató nevének konfigurálása

```
msh> devicename name "karakterfüzér"
```

- Adja meg a nyomtató nevét legfeljebb 31 alfanumerikus karakterrel.
- Minden nyomtatónak egyedi nevet adjon.

❖ A nyomtató nevének inicializálása

```
msh> devicename clear name
```

- Visszaállítja a nyomtató nevét az alapértékre.

dhcp

Használja az "dhcp" parancsot a DHCP beállítások konfigurálásához.

❖ Beállítások megtekintése

A következő parancs megjeleníti az aktuális DHCP beállításokat.

```
msh> dhcp
```

❖ Konfigurálás

Konfigurálhatja a DHCP-t.

```
msh> dhcp "interface_name" {on|off}
```

- A dhcp engedélyezéséhez kattintson a {on} beállításra. A DHCP letiltásához kattintson a {off} lehetőségre.
- Ha a DNS szerver címe és tartományneve DHCP-vel van megadva, akkor mindenképpen a {on} értéket válassza.
- Az wlan csak akkor adható meg, ha telepítve van az IEEE 802.11 interfész.

Interfész neve	Konfigurált interfész
ether	Ethernet interfész
wlan	IEEE 802,11 interfész

❖ Az aktuális interfész prioritás konfigurációs képernyője

```
msh> dhcp priority
```

❖ Interfészek prioritásának konfigurálása

```
msh> dhcp priority "interface_name"
```

- Kiválaszthatja, hogy melyik interfésznek legyen DHCP paraméter prioritása.
- A prioritási beállítások akkor állnak rendelkezésre, amikor több interfész van telepítve a készülékre.

❖ DNS szerver címének kiválasztása

```
msh> dhcp dnsaddr {dhcp | static}
```

- Adja meg, hogy a DNS szerver címét a DHCP szervertől szerezze meg a készülék, vagy a felhasználó által megadott címet használja.
- A DNS szerver címének DHCP szerverről való beszerzéséhez a "dhcp" értéket adja meg. A felhasználó által beírt cím használatához a "static" értéket adja meg.

❖ Domain név kiválasztása

```
msh> dhcp domainname {dhcp | static}
```

- Adja meg, hogy a domain nevet a DNS szervertől szerezze meg a készülék, vagy a felhasználó által megadott domain nevet használja.
- A domain név DHCP szerverről való beszerzéséhez a "dhcp" értéket adja meg. A felhasználó által beírt domain név használatához a "static" értéket adja meg.

🔍 Referencia

138. oldal "A DHCP használata"

77. oldal "dns"

79. oldal "domainname"

diprint

A közvetlen nyomtatási port közvetlen nyomtatást tesz lehetővé egy hálózatra kapcsolt számítógépről.

Használja a “diprint” parancsot a közvetlen nyomtatási port beállításainak módosításához.

2

❖ Beállítások megtekintése

A következő parancs megjeleníti az aktuális közvetlen nyomtatási port beállításokat:

```
msh> diprint
```

Példa a kimenetre:

```
port 9100
timeout=300(sec)
bidirect on
con multi
apl async
```

- A “port” megadja a közvetlen nyomtatási port portszámát.
- A “bidirect” beállítás megadja, hogy a közvetlen nyomtatási port kétirányú-e.

❖ Időtúllépés beállítása

```
msh> diprint timeout [30~65535]
```

- Meghatározhatja a nyomtató hálózati adatokra várakozása során fellépő időtúllépés értékét.
- Az alapértelmezett érték 300 másodperc.

❖ Az egyidejű csatlakozások számának meghatározása

```
msh> diprint con {multi | single}
```

- A fenti parancsok megadják az egyidejű diprint csatlakozások számát. Adja meg a “multi”-t a többszörös vagy a “single”-t az egyszeres csatlakozáshoz.
- Az alapértelmezés szerinti jelszó: “multi”.

dns

A "dns" paranccsal konfigurálhatja és jelenítheti meg a (Domain Name System) beállításait.

❖ Beállítások megtekintése

A következő parancs megjeleníti az aktuális DNS beállításokat:

```
msh> dns
```

❖ IPv4 DNS szerver konfiguráció

A következő parancs engedélyezi vagy letiltja az IPv4 DNS szerver címét:

```
msh> dns "szám" server "kiszolgáló címe"
```

A következő példában az 1. DNS szerver 192.168.15.16 IP címének beállítása látható:

```
msh> dns 1 server 192.168.15.16
```

- Regisztrálhatja az IPv4 szerver címét.
- Legfeljebb három IPv4 DNS szervert tud regisztrálni.
- A "255.255.255.255" IP cím nem használható DNS szerver címének.

❖ IPv6 DNS szerver konfiguráció

A következő parancs engedélyezi vagy letiltja az IPv6 DNS szerver címét:

```
msh> dns "szám" server "szerver címe"
```

- Regisztrálhatja az IPv6 szerver címét.
- Legfeljebb három IPv6 DNS szervert tud regisztrálni.

❖ Dinamikus DNS funkció beállítása

```
msh> dns "interfész_neve" ddns {on|off}
```

- Beállíthatja, hogy a dinamikus DNS funkció "aktív" vagy "inaktív" legyen.
- Az {on} az "aktív", a {off} az "inaktív" állapot.
- A wlan csak akkor adható meg, ha telepítve van az IEEE 802.11b interfész.

Interfész neve	Konfigurált interfész
ether	Ethernet interfész
wlan	IEEE 802.11b interfész

❖ A rekord-átfedés műveletének megadása

```
msh> dns overlap {update|add}
```

- Meghatározhatja, hogy mi történjen, ha a rekordok átfedésbe kerülnek.
- update
A régi rekord törléséhez és az új rekord regisztrálásához.
- add
Új rekord hozzáadásához és a régi rekord tárolásához.
- Ha a CNAME átfedésben van, akkor a beállítástól függetlenül mindig kicseréli azt a készülék.

❖ CNAME regisztráció

```
msh> dns cname {on|off}
```

- Megadhatja, hogy meg kívánja-e adni a CNAME értéket.
- Az {on} az "aktív", a {off} az "inaktív" állapot.
- A beregisztrált CNAME az alapértelmezett név rnp kezdettel. A CNAME értékét nem lehet megváltoztatni.

❖ Az A rekordok regisztrálása

```
msh> dns arecord {dhcp|own}
```

- {dhcp}
Meghatározhatja az A rekord regisztrációjának módját, ha a dinamikus DNS funkció engedélyezve van és DHCP van használatban.
- {own}
Az A rekord regisztrálása, amikor a nyomtató a DNS kliens.
A regisztrációhoz a megadott DNS szerver címe és domain neve lesz felhasználva.

❖ Rekordfrissítési időköz beállítása

```
msh> dns interval "idő"
```

- Dinamikus DNS funkció használatánál megadhatja a rekordok frissítésének időintervallumát.
- A frissítési időköz óránként adható meg. Az érték 1 és 255 óra között lehet.
- Az alapérték: 24 óra.

domainname

Használja a "domainname" parancsot a domain névvel kapcsolatos beállítások megjelenítéséhez vagy elvégzéséhez.

Beállíthatja az Ethernet interfészt, vagy az IEEE 802.11b interfészt.

❖ Beállítások megtekintése

A következő parancs megjeleníti az aktuális domain név beállításokat:

```
msh> domainname
```

❖ Interfész domain beállítása

```
msh> domainname "interface_name"
```

❖ A domain név beállítása

```
msh> domainname "interfész_neve" name "domain neve"
```

- A domain név legfeljebb 63 karaktert tartalmazhat.
- Az Ethernet interfésznek és az IEEE 802.11b interfésznek ugyanaz lesz a domain neve.
- A wlan csak akkor adható meg, ha telepítve van az IEEE 802.11b interfész.

Interfész	Beállított interfész
ether	Ethernet interfész
wlan	IEEE 802.11b interfész

❖ A domain név törlése

```
msh> domainname "interfész_neve" clear name
```

help

Használja a "help" parancsot a rendelkezésre álló parancsok listájának és az egyes parancsok használatáról szóló információk megjelenítésére.

❖ Parancsok listájának megjelenítése

```
msh> help
```

❖ Információ megjelenítése a parancsok használatáról

```
msh> help "parancs_neve"
```

hostname

Használja a "hostname" parancsot a nyomtató nevének módosításához.

❖ Beállítások megtekintése

```
msh> hostname
```

❖ IPv4 konfiguráció

```
msh> hostname "interface_name " "printer_name"
```

- Adja meg a nyomtató nevét legfeljebb 63 alfanumerikus karakterrel.
- Nem használhat "RNP" betűkkel (sem kis-, sem nagybetűvel) kezdődő nyomtató nevet.
- Az Ethernet interfésznek és az IEEE 802.11b interfésznek ugyanaz lesz a nyomtató neve.
- A wlan csak akkor adható meg, ha telepítve van az IEEE 802.11b interfész.

Interfész neve	Konfigurált interfész
ether	Ethernet interfész
wlan	IEEE 802.11b interfész

❖ Nyomtató nevének inicializálása minden interfészre

```
msh>hostname "interfész_neve" clear name
```


ifconfig

Használja az "ifconfig" parancsot a nyomtató TCP/IP-jének megtekintéséhez és konfigurálásához (IP cím, alhálózati maszk, broadcast cím, alapértelmezett átjáró címe).

❖ Beállítások megtekintése

```
msh> ifconfig
```

❖ IPv4 konfiguráció

```
msh> ifconfig "interfész_neve" "paraméter" "cím"
```

- Ha nem írja be az interfész nevét, akkor a rendszer Ethernet interfészt feltételez.
- A wlan csak akkor adható meg, ha telepítve van az IEEE 802.11b interfész.

Interfész neve	Konfigurált interfész
ether	Ethernet interfész
wlan	IEEE 802.11b Interfész

Az alábbi példa a 192.168.15.16 IPv4 cím konfigurálását mutatja be Ethernet interfészre.

```
msh> ifconfig ether 192.168.15.16
```

❖ IPv6 konfiguráció

```
msh> ifconfig ether inet6 interface_name "printer_name"
```

Az alábbi példa a 2001:DB8::100 IPv6 cím konfigurálását mutatja be Ethernet interfészre 64-es előtag hosszúság mellett.

```
msh> ifconfig ether inet6 2001:DB8::100 64
```

❖ A hálózati maszk konfigurálása

```
msh> ifconfig "interfész_neve" netmask "cím"
```

A következő példa a 255.255.255.0 alhálózati maszk konfigurálását mutatja be Ethernet interfészre.

```
msh> ifconfig ether netmask 255.255.255.0
```

❖ Broadcast cím konfigurálása

```
msh> ifconfig "interfész_neve" broadcast "cím"
```

❖ Az interfész megváltoztatása

```
msh> ifconfig "interfész" up
```

- A kiegészítő IEEE 802.11b interfész egység használatakor megadhatja az Ethernet vagy az IEEE 802.11b lehetőségeket.

Megjegyzés

- A fenti címeket a rendszergazdától tudhatja meg.
- Ha nem tudja beszerezni a beállítandó címeket, akkor használja az alapértelmezés szerinti konfigurációt.
- Az IP cím, az alhálózati maszk és a broadcast cím ugyanaz az Ethernet és az IEEE 802.11b interfész esetén.
- A TCP/IP konfiguráció megegyezik az Ethernet és az IEEE 802.11 interfészeknél. Ha kicseréli az interfészt, akkor az új interfész megőrökli a konfigurációt.
- A hexadecimális cím első két betűjeként írja be a "0x"-et.

info

A "info" paranccsal jelenítheti meg a nyomtatóról szóló információkat, melyek a papíradagoló, a kihelyező tálca és a nyomtatónyelv.

❖ **Információ megjelenítése a nyomtatóról**

```
msh> info
```

Referencia

105. oldal "A nyomtatóról szóló információk elérése a hálózaton keresztül"

ipp

Használja az "ipp" parancsot az IPP beállítások megtekintéséhez és konfigurálásához.

❖ **Beállítások megtekintése**

A következő parancs jeleníti meg az aktuális IPP beállításokat:

```
msh> ipp
```

❖ **IPP időtúllépés beállítása**

Beállítja, hogy hány másodpercet várjon a számítógép egy megszakított nyomtatási munka törlése előtt. Az időt 30 és 65535 másodperc között adhatja meg.

```
msh> ipp timeout [30 - 65535]
```

❖ **IPP felhasználó hitelesítés konfigurálása**

Használja az IPP felhasználó hitelesítést annak korlátozására, hogy mely felhasználók nyomtathatnak IPP használatával. Az alapértelmezés szerinti jelszó: "off".

```
msh> ipp auth {basic|digest|off}
```

- A felhasználók hitelesítésének beállításai: "basic" vagy "digest".

- Ha a felhasználók hitelesítése be van kapcsolva, akkor adjon meg egy felhasználónevet. Legfeljebb 10 felhasználót regisztrálhat.

❖ IPP felhasználó konfigurációja

Konfigurálja az IPP felhasználókat az alábbi üzenetek szerint:

```
msh> ipp user
```

A következő üzenet jelenik meg:

```
msh> Input user number (1 to 10):
```

Írja be a számot, a felhasználói nevet és a jelszót.

```
msh> IPP user name:user1
```

```
msh> IPP password:*****
```

A beállítások megadása után a következő üzenet jelenik meg:

```
User configuration changed.
```

ipv6

Használja az "ipv6" parancsot az IPv6 beállítások megtekintéséhez és konfigurálásához.

❖ Beállítások megtekintése

```
msh> ipv6
```

❖ IPv6 állapot nélküli cím

```
msh> ipv6 stateless {on|off}
```

lpr

Használja az "lpr" parancsot az LPR beállítások megtekintéséhez és konfigurálásához.

❖ Beállítások megtekintése

```
msh> lpr
```

❖ Gépnév ellenőrzése feladat törlésekor

```
msh> lpr chkhost {on|off}
```

netware

Használja a “netware” parancsot a NetWare beállítások megtekintéséhez és konfigurálásához, mint amilyenek például a nyomtatószervert neve vagy a fájlserver neve.

❖ Netware nyomtatószervert nevek

```
msh> netware pname karaktorsor
```

- Adja meg a NetWare nyomtató-kiszolgáló nevét legfeljebb 47 karakteren.

❖ Netware fájlserver nevek

```
msh> netware fname karaktorsor
```

- Adja meg a NetWare fájlkiszolgáló nevét legfeljebb 47 karakteren.

❖ Encap típusa

```
msh> netware encap {802.3|802.2|snap|ethernet2|auto}
```

❖ Távoli nyomtató száma

```
msh> netware rnum {0-254}
```

❖ Időtúllépés

```
msh> netware timeout {3-255}
```

❖ Nyomtatóserver mód

```
msh> netware mode pserver  
msh> netware mode ps
```

❖ Távoli nyomtató mód

```
msh> netware mode rprinter  
msh> netware mode rp
```

❖ NDS kontextus neve

```
msh> netware context karaktorsor
```

❖ SAP intervallum

```
msh> netware "sap_intervallum"
```

❖ Bejelentkezési mód beállítása a fájlserverhez

```
msh> netware login server
```

❖ Bejelentkezési mód beállítása az NDS fához

```
msh> netware login tree
```

❖ Bejelentkezési mód beállítása az NDS fa nevéhez

```
msh> netware tree "NDS név"
```

❖ Fájltviteli protokoll

```
msh> netware trans {ipv4pri|ipxpri|ipv4|ipx}
```

- Ha nem határozza meg a protokollt, az aktuális beállítások jelennek meg.

Protokoll	Protokoll beállítása
ipv4pri	IPv4+IPX(IPv4)
ipxpri	IPv4+IPX(IPX)
ipv4	IPv4
ipx	IPX

2

passwd

Használja a "passwd" parancsot a távoli karbantartás jelszavának módosításához.

❖ A jelszó módosítása

```
msh> passwd
```

- Adja meg az aktuális jelszót.
- Adja meg az új jelszót.
- A megerősítéshez ismét adja meg az új jelszót.

❖ Az adminisztrátorok jelszavának a módosítása a Felügyelő segítségével

```
msh> passwd {Adminisztrátori azonosító}
```

- Adja meg az új jelszót.
- A megerősítéshez ismét adja meg az új jelszót.

 **Megjegyzés**

- Ne felejtse el vagy veszítse el a jelszót.
- A jelszót legfeljebb 32 alfanumerikus karakterrel adható meg. A jelszavakban a kis- és nagybetűket meg kell különböztetni. Például az "R" nem azonos az "r"-rel.

prnlog

A "prnlog" paranccsal kérheti le a nyomtató naplóját.

❖ Nyomtató naplójának megjelenítése

```
msh> prnlog
```

- Megjeleníti az előző nyomtatási feladatokat.

```
msh> prnlog "azonosító szám"
```

- A megjelenített nyomtatási naplóból megadja az azonosító számot, hogy egy nyomtatási munkáról további részleteket jelenítsen meg.

Referencia

105. oldal "A nyomtatóról szóló információk elérése a hálózaton keresztül".

route

Használja a "route" parancsot az irányítási tábla megtekintéséhez és kezeléséhez.

❖ Egy adott irányítási információ megjelenítése

```
msh> route get "célállomás"
```

- Adja meg a célállomás IPv4 címét.
"0.0.0.0" nem adható meg célállomás címként.

❖ Egy adott IPv4 célállomás engedélyezése/letiltása

```
msh> route active {host|net} "célállomás" {on | off}
```

- Ki- és bekapcsolhatja a megadott célállomást. A gazdagép lesz az alapértelmezett beállítás.

❖ IPv4 irányítási tábla hozzáadása

```
msh> route add {host|net} "célállomás" "átjáró"
```

- Hozzáad a "célállomáshoz" egy gazdagépet vagy hálózati útvonalat, és egy átjáró címet az "átjáróhoz".
- Adja meg a célállomás és az átjáró IPv4 címét.
- A gazdagép lesz az alapértelmezett beállítás.

❖ Az alapértelmezett IPv4 átjáró beállítása

```
msh> route add default "átjáró"
```

❖ Adott IPv4 célállomás törlése az irányítási táblából

```
msh> route delete {host|net} "célállomás"
```

- A gazdagép lesz az alapértelmezett beállítás.
- A célállomás IPv4 címét adhatja meg.

❖ Az alapértelmezett IPv6 átjáró beállítása

```
msh> route add6 default gateway
```

❖ Egy adott IPv6 célállomás hozzáadása az irányítási táblához

```
msh> route add6 {|célállomás} előtagos átjáró
```

- Adja meg a célállomás és az átjáró IPv6 címét.

❖ Adott IPv6 célállomás törlése az irányítási táblából

```
msh> route delete6 {|célállomás} előtagos
```

- Adja meg a célállomás és az átjáró IPv6 címét.

❖ Jelenítse meg az adatokat a megadott IPv6 irányítási információkról

```
msh> route get6 {célállomás}
```

- Adja meg a célállomás és az átjáró IPv6 címét.

❖ Egy adott IPv6 célállomás engedélyezése/letiltása

```
msh> route active6 {|célállomás} előtagos {on | off}
```

❖ Irányítás inicializálása

```
msh> route flush
```

Megjegyzés

- Az IPv4 irányítási táblák maximális száma 16.
- Az IPv6 irányítási táblák maximális száma 2.
- Állítsa be az átjáró címét, ha külső hálózaton lévő eszközökkel is kommunikálni kíván.
- Egy átjáró cím van megosztva mindegyik interfésszel.
- "Eltagos" 1 és 128 közötti szám.

set

Használja a "set" parancsot a protokoll információk kijelzés "aktívvá" vagy "inaktívvá" tételére.

❖ Beállítások megtekintése

A következő parancs a protokoll információit jeleníti meg (aktív/inaktív).

```
msh> set ipv4
msh> set ipv6
msh> set appletalk
msh> set netware
msh> set smb
msh> set protocol
```

- Ha a protokollt beállította, megjelenik a TCP/IP, AppleTalk, Netware, és SMB információ.

```
msh> set lpr
msh> set lpr6
msh> set ftp
msh> set ftp6
msh> set rsh
msh> set rsh6
msh> set diprint
msh> set diprint6
msh> set web
msh> set snmp
msh> set ssl
msh> set ssl6
msh> set nrs
msh> set rfu
msh> set rfu6
msh> set ipp
msh> set ipp6
msh> set http
msh> set http6
msh> set bonjour
msh> set nbt
msh> set ssdp
msh> set ssh
```



```
msh> set sftp
msh> set sftp6
```

❖ Konfigurálás

- A protokoll engedélyezéséhez írja be: "up", a protokoll letiltásához pedig ezt írja be: "down".

Beállíthatja, hogy a protokoll "aktív" vagy "inaktív" legyen.

```
msh> set ipv4 {up | down}
```

- Ha letiltja az IPv4-et, akkor a kijelentkezés után nem használhatja a távoli hozzáférést. Ha ezt véletlenül tette, akkor a kezelőpanelen engedélyezze az IPv4 használatával történő távoli elérést.
- Az IPv4 letiltása letiltja a következőket is: lpr, ftp, rsh, diprint, web, snmp, ssl, ipp, http, bonjour és sftp.

```
msh> set ipv6 {up | down}
```

- Ha letiltja az IPv6-ot, akkor a kijelentkezés után nem használhatja a távoli hozzáférést. Ha ezt véletlenül tette, akkor a kezelőpanelen engedélyezze az IPv6 használatával történő távoli elérést.
- Az IPv6 letiltása letiltja a következőket is: lpr6, ftp6, rsh6, diprint6, ssl6, ipp6, http6, and sftp6.

```
msh> set appletalk {up | down}
```

```
msh> set netware {up | down}
```

```
msh> set smb {up | down}
```

```
msh> set lpr {up | down}
```

```
msh> set lpr6 {up | down}
```

```
msh> set ftp {up | down}
```

```
msh> set ftp6 {up | down}
```

```
msh> set rsh {up | down}
```

```
msh> set rsh6 {up | down}
```

```
msh> set diprint {up | down}
```

```
msh> set diprint6 {up | down}
```

```
msh> set web {up | down}
```

```
msh> set snmp {up | down}
```

```
msh> set ssl {up | down}
```

```
msh> set ssl6 {up | down}
```

- Ha a nyomtatóban nem áll rendelkezésre az SSL (Secured Sockets Layer) titkosítási protokoll, akkor engedélyezés után sem használhatja azt.

```
msh> set nrs {up | down}
```

```
msh> set rfu {up | down}
```

```
msh> set rfu6 {up | down}
```

```
msh> set ipp {up | down}
msh> set ipp6 {up | down}
msh> set http {up | down}
msh> set http6 {up | down}
msh> set Bonjour {up | down}
msh> set ssh {up | down}
msh> set ssdp {up | down}
msh> set nbt {up | down}
msh> set sftp {up | down}
msh> set sftp6 {up | down}
```

show

Használja a "show" parancsot a hálózati kártya konfigurációs beállításainak megtekintéséhez.

❖ Beállítások megtekintése

```
msh> show
```

- Ha a "-p" kapcsolót is beírja, akkor a beállításokat egyesével tekintheti meg.

Referencia

113. oldal "A hálózati kártya konfigurálása"

slp

Használja az "slp" parancsot az SLP beállítások megtekintéséhez és konfigurálásához.

```
msh> slp ttl "ttl_érték"
```

- Az SLP használatával kereshet a NetWare szerveren a NetWare 5/5.1 PureIP környezetében. Az "slp" parancs használatához konfigurálhatja a TTL értékét, amelyet az SLP több címre küldött csomagok alkalmaznak.
- A TTL alapértelmezett értéke 1. A keresés csak helyi szegmensben belül történik. Ha a router nem támogatja a multicast funkciót, a beállítás akkor sem érhető el ha a TTL értékét megnöveli.
- A TTL értéke 1 és 255 között lehet.

smb

Használja az "smb" parancsot az SMB számítógépnév vagy munkacsoportnév beállítására vagy törlésére.

❖ Számítógép nevének megadása

```
msh> smb comp "számítógép neve"
```

- A számítógép nevét legfeljebb 15 karakterrel írja be. Nem adhat meg "RNP" vagy "rnp" kezdetű nevet.

❖ Munkacsoport nevének megadása

```
msh> smb group "munkacsoport neve"
```

- A munkacsoport nevét legfeljebb 15 karakterrel írja be.

❖ Megjegyzés megadása

```
msh> smb comment "megjegyzés"
```

- Legfeljebb 31 karakterrel írja be a megjegyzést.

❖ Értesítés nyomtatási munka befejezéséről

```
msh> smb notif {on | off}
```

- A nyomtatási munka befejezéséről értesítés küldéséhez válassza az "on" lehetőséget. Egyébként válassza az "off" beállítást

❖ Számítógép nevének törlése

```
msh> smb clear comp
```

❖ Csoport nevének törlése

```
msh> smb clear group
```

❖ Megjegyzés törlése

```
msh> smb clear comment
```

❖ Protokoll megtekintése

```
msh> smb protocol
```

snmp

Használja az "snmp" parancsot az SNMP konfigurációs beállításainak megjelenítéséhez és módosításához.

❖ Beállítások megtekintése

msh> snmp

- Az alapértelmezett 1. beállítás az alábbiak szerinti:
Közösség neve:public
IPv4 cím:0.0.0.0
IPv6 cím::
IPX cím:00000000:000000000000
Hozzáférés típusa:read-only
Érvényes protokoll:IPv4/IPv6/IPX
- Az alapértelmezett 2. beállítás az alábbiak szerinti:
Közösség neve:admin
IPv4 cím:0.0.0.0
IPv6 cím::
IPX cím:00000000:000000000000
Hozzáférés típusa:read-write
Érvényes protokoll:IPv4/IPv6/IPX
- Ha a "-p" kapcsolót is beírja, akkor a beállításokat egyesével tekintheti meg.
- Az aktuális közösség megjelenítéséhez adja meg annak regisztrációs számát.

❖ Display

msh> snmp ?

❖ Közösség nevének beállítása

msh> snmp "szám" name "közösségnév"

- Tíz SNMP hozzáférési beállítást konfigurálhat 1-10-ig.
- A nyomtatót nem lehet elérni a SmartDeviceMonitor for Admin és a SmartDeviceMonitor for Client programból, ha a "public" hozzáférés nincs regisztrálva az 1-10 számok egyikére. A közösség nevének megváltoztatásához használja a When SmartDeviceMonitor for Admin programot és az SNMP beállító eszközt, hogy egyezzen a nyomtató beállításával.
- A közösség neve legfeljebb 15 karaktert tartalmazhat.

❖ A közösség nevének törlése

msh> snmp "szám" clear name

❖ **Hozzáférés típusának beállítása**

```
msh> snmp "szám" type "hozzáférés_típusa"
```

Hozzáférés típusa	Hozzáférési jogosultság típusa
no	nem elérhető
read	csak olvasás
write	írás és olvasás
trap	a felhasználó figyelmeztetve a trap üzenetekre

2

❖ **A protokollok konfigurálása**

```
msh> snmp {ipv4|ipv6|ipx} {on|off}
```

- A következő parancsot használja a protokollok "aktívra" vagy "inaktívra" állításához: Ha egy protokollt "inaktívra" állít, akkor azzal letiltja az ahhoz tartozó összes hozzáférési beállítást.
- Adjon meg "ipv4" beállítást az IPv4-hez, "ipv6" beállítást az IPv6-hoz és "ipx" beállítást az IPX/SPX-hez.
- Az {on} az "aktív", a {off} az "inaktív" állapot.
- Az összes protokoll egyidejűleg nem kapcsolható le.

❖ **Protokoll konfigurálása az egyes regisztrációs számokhoz**

```
msh> snmp "szám" active {ipv4|ipv6|ipx} {on|off}
```

- Egy hozzáférési beállítás protokolljának módosításához használja a következő parancsot. Ha azonban letiltott egy protokollt a fenti paranccsal, akkor itt nem tudja aktívvá tenni.

❖ **Hozzáférés konfigurálása**

```
msh> snmp "szám" {ipv4|ipv6|ipx} "cím"
```

- Beállíthatja a gép címét a használt protokollnak megfelelően.
- A hálózati kártya csak azon gazdagépek kérését fogadja el, amelyek IPv4, IPv6, and IPX címekkel rendelkeznek, és a hozzáférési típusa "read-only" vagy "read-write". Adja meg a "0" értéket, ha azt szeretné, hogy a hálózati kártya minden gazdagéptől elfogadjon kérelmeket, bármiféle hozzáférési típus megkövetelése nélkül.
- Adja meg a gazdagép nevét, amelyhez el kell juttatni a "trap" információkat.
- Az IPv4 vagy IPv6 megadásához írja be "ipv4" vagy "ipv6", majd egy szóközt követően az IPv4 vagy IPv6 címet.
- Az IPX/SPX protokoll megadásához írja be az "ipx" értéket, majd egy szóközt után az IPX címet, egy tizedespontot, és a hálózati kártya MAC címét.

❖ **A sysLocation konfigurálása**

```
msh> snmp location
```

❖ **A sysLocation törlése**

```
msh> snmp clear location
```

❖ **A sysContact megadása**

```
msh> snmp contact
```

❖ **A sysContact törlése**

```
msh> snmp clear contact
```

❖ **Az SNMP v1v2 funkciók konfigurálása**

```
msh> snmp v1v2 {on|off}
```

- Az engedélyezéshez válassza az "on"-t, a letiltáshoz pedig az "off" értéket.

❖ **Az SNMP v3 funkciók konfigurálása**

```
msh> snmp v3 {on|off}
```

- Az engedélyezéshez válassza az "on"-t, a letiltáshoz pedig az "off" értéket.

❖ **SNMP TRAP konfigurálása**

```
msh> snmp trap {v1|v2|v3} {on|off}
```

- Az engedélyezéshez válassza az "on"-t, a letiltáshoz pedig az "off" értéket.

❖ **Távoli konfigurálási hitelesítés konfigurálása**

```
msh> snmp remote {on|off}
```

- Az SNMP v1v2 engedélyezéséhez válassza az "on" opciót, a letiltásához pedig az "off" értéket.

❖ **Az SNMP v3 TRAP konfiguráció megjelenítése**

```
msh> snmp v3trap
```

```
msh> snmp v3trap {1-5}
```

- Ha megad egy számot 1 és 5 között, akkor csak az adott számhoz tartozó beállítások jelennek meg.

❖ **Küldési cím konfigurálása az SNMP v3 TRAP-hez**

```
msh> snmp v3trap {1-5} {ipv4|ipv6|ipx} "cím"
```

❖ **Küldési protokoll konfigurálása az SNMP v3 TRAP-hez**

```
msh> snmp v3trap {1-5} active {ipv4|ipv6|ipx} {on|off}
```

❖ Felhasználói bejelentkezés konfigurálása az SNMP v3 TRAP-hez

```
msh> snmp v3trap {1-5} account "bejelentkezési_név"
```

- Adjon meg egy bejelentkezési nevet legfeljebb 32 alfanumerikus karakterrel.

❖ Egy SNMP v3 TRAP felhasználói beállítás törlése

```
msh> snmp v3trap {1-5} clear account
```

❖ SNMP v3 titkosítási algoritmus konfigurálása

```
msh> snmp v3auth {md5|sha1}
```

❖ SNMP v3 titkosítás konfigurálása

```
msh> snmp v3priv {auto|on}
```

- Válassza a "auto" beállítást a titkosítás automatikus konfigurálásához
- Válassza a "on" beállítást a kötelező titkosítás konfigurálásához.

sntp

A nyomtató óráját összehangba hozhatja az NTP szerver órájával az SNTP (Simple Network Time Protocol) protokoll használatával. Használja az "sntp" parancsot az SNTP beállítások megváltoztatásához.

❖ Beállítások megtekintése

```
msh> sntp
```

❖ NTP szerver címének konfigurálása

Megadhatja az NTP szerver IP címét.

```
msh> sntp server "IP_cím"
```

❖ Időzítés beállítása

```
msh> sntp interval "lekérdezési_idő"
```

- Megadhatja azt az időközt, amely elteltével a nyomtató összehangba kerül a rendszergazda által megadott NTP szerverrel. Az alapérték: 60 perc.
- Az időintervallumot 0 vagy 16 és 10 080 perc között adhatja meg.
- Ha 0-ra állítja be, akkor a nyomtató csak akkor egyeztet az NTP szerverrel, amikor bekapcsolja a nyomtatót. Ezután a nyomtató nem egyeztet az NTP szerverrel.

❖ Időzóna beállítása

```
msh> sntp timezone "+/-óra_idő"
```

- Megadhatja a nyomtató és az NTP szerver órája közötti időeltérést. Az értékek -12:00 és +13:00 között vannak.

ssdp

Használja az "ssdp" parancsot az SSDP beállítások megtekintéséhez és konfigurálásához.

❖ **Beállítások megtekintése**

```
msh> ssdp
```

❖ **Az érvényes idő beállítása**

```
msh> ssdp profile {1801-86400}
```

Az alapértelmezett érték 10800 másodperc.

❖ **Hirdetési csomag TTL beállításai**

```
msh> ssdp ttl {1-255}
```

Az alapérték: 4.

ssh

Használja az "ssh" parancsot az SSH beállítások megtekintéséhez és konfigurálásához.

❖ **Beállítások megtekintése**

```
msh> ssh
```

❖ **Adatömörtési kommunikációs beállítások**

```
msh> ssh compression {on|off}
```

Az alapértelmezett beállítás "on".

❖ **SSH/SFTP kommunikációs port beállítás**

```
msh> ssh port {22, 1024-65535}
```

Az alapérték: 22.

❖ **SSH/SFTP kommunikációs időtúllépés beállítás**

```
msh> ssh timeout {0-65535}
```

Az alapérték: 300.

❖ **SSH/SFTP kommunikációs bejelentkezési időtúllépés beállítás**

```
msh> ssh logintimeout {0-65535}
```

Az alapérték: 300.

❖ **Nyílt kód beállítása az SSH/SFTP-hez**

```
msh> ssh genkey {512|768|1024} "karakter sor"
```

Nyílt kód létrehozása az SSH/SFTP kommunikációhoz.
A használható karakterek "0"-n kívül ASCII 0x20-0x7e (32 bájtt).
Az alapértelmezett kód hosszúsága 1024, a karakter sor pedig üres.

❖ A nyílt kód törlése az ssh/sftp kommunikációból

```
msh> ssh delkey
```

Megjegyzés

- Ha nem határozz meg karaktersort, az aktuális beállítások jelennek meg.

status

Használja a "status" parancsot a nyomtató státuszának megjelenítéséhez.

❖ üzenetek megtekintése

```
msh> status
```

Referencia

105. oldal "A nyomtató aktuális állapota"

syslog

Használja a "syslog" parancsot a nyomtató rendszernaplójában tárolt információk megjelenítéséhez.

❖ Üzenet megtekintése

```
msh> syslog
```

Referencia

119. oldal "Rendszernapló információ"

upnp

A "upnp" paranccsal jelenítse meg és állítsa be az univerzális plug and play funkciót.

❖ Nyilvános URL megjelenítése

```
msh> upnp url
```

❖ Nyilvános URL konfigurálása

```
msh> upnp url "karakter sor"
```

- Az URL-t a karaktersorozatban adja meg.

❖ Nyilvános URL törlése

```
msh> upnp clear url
```

web

Használja az "web" parancsot a Web Image Monitor paraméterek megtekintéséhez és konfigurálásához.

❖ Beállítások megtekintése

```
msh> web
```

❖ URL beállítása

Beállíthatja a csatolt URL-eket, ha rákattint az [URL] opcióra a Web Image Monitor programban.

Az x helyére adja meg az "1" vagy a "2" értéket, amely az URL-hez tartozik. Legfeljebb két URL programozható be.

```
msh> web url http://"A beprogramozandó URL vagy IP cím"/
```

❖ Ugrópont célállomásaként regisztrált URL-ek visszaállítása

```
msh> web x clear url
```

Az x helyére adja meg az "1" vagy a "2" értéket, amely az URL-hez tartozik.

❖ Ugrópont nevének megadása

Beírhatja azt a nevet az URL-hez, amely megjelenik a Web Image Monitor programban.

Az x helyére adja meg az "1" vagy a "2" értéket, amely az ugrópont nevéhez tartozik.

```
msh> web name "Kijelzendő név"
```

❖ Ugrópont célállomásaként regisztrált URL nevek visszaállítása

```
msh> web x clear name
```

Az x helyére adja meg az "1" vagy a "2" értéket, amely az ugrópont nevéhez tartozik.

❖ Súgó URL konfigurálása

Beállíthatja a csatolt URL-eket, ha rákattint az [Súgó] vagy a [?] opcióra a Web Image Monitor programban.

```
msh> web help http://"Súgó URL vagy IP cím"/help/
```

❖ Súgó URL visszaállítása

```
msh> web clear help
```

wiconfig

Használja a "wiconfig" parancsot az IEEE 802.11b beállításához.

❖ Beállítások megtekintése

```
msh> wiconfig
```

❖ Az IEEE 802.11b beállításainak megtekintése

```
msh> wiconfig cardinfo
```

- Ha az IEEE 802.11b nem működik megfelelően, akkor az információi nem jelennek meg.

❖ Konfigurálás

```
msh> wiconfig "paraméter"
```

Paraméter	Konfigurált érték
mode [ap adhoc 802.11adhoc]	Beállíthatja az infrastruktúra módot (ap), a 802.11 ad hoc módot (802.11adhoc), vagy az ad hoc módot (adhoc). Az alapértelmezés az ad hoc mód.
ssid "ID value"	Infrastruktúra módban elvégezheti az SSID beállításait. A használható karakterek ASCII 0x20-0x7e (32 bájtt). Ha nem állítja be az SSID értékét, akkor az automatikusan a legközelebbi hozzáférési pont lesz. Ha a 802.11 ad hoc üzemmódra nincs semmi beállítva, akkor értéke automatikusan az Infrastruktúra módhoz tartozó érték vagy az ASSID érték lesz. Az alapértelmezés üres.
channel frequency "csatorna száma."	A WEP funkciót ki- illetve bekapcsolhatja. A WEP funkció engedélyezése: [on]; letiltása: [off]. A WEP funkció elindításához írja be a helyes WEP kulcsot. Az alapérték: "11".

Paraméter	Konfigurált érték
key ["kulcs értéke"] val [1 2 3 4]	<p>Megadhatja a WEP kulcs értékét úgy, hogy hexadecimálisan beírja azt.</p> <p>64-bites WEP esetén 10 digités hexadecimális értéket használhat. 128-bites WEP esetén 26 digités hexadecimális értéket használhat.</p> <p>Legfeljebb négy WEP kulcsot regisztrálhat. A regisztrálandó számot a "val" kapcsolóval adja meg.</p> <p>Ha a WEP egy kulccsal van meghatározva, akkor a kulcskifejezéssel megadott WEP-et felülírja a készülék.</p> <p>Ennek a funkciónak a használatához ugyanazt a kulcsszámot és WEP kulcsot állítsa be minden olyan porthoz, amelyek egymással tartanak kapcsolatot. Tegye a "0x"-t a WEP kód elejére.</p> <p>A "val" használatával kihagyhatja a számokat. A kód száma az ilyen elhagyásoknál 1 lesz. Az alapértelmezés üres.</p>
keyphrase ["kifejezés"] val [1 2 3 4]	<p>Megadhatja a WEP kulcs értékét úgy, hogy ASCII-ként beírja azt.</p> <p>64-bites WEP esetén 10 számjegyű hexadecimális értéket használhat. 128-bites WEP esetén 26 számjegyű hexadecimális értéket használhat.</p> <p>Legfeljebb négy WEP kulcsot regisztrálhat. A regisztrálandó számot a "val" kapcsolóval adja meg.</p> <p>Ha a WEP egy kulcskifejezéssel van meghatározva, akkor a kulccsal megadott WEP-et felülírja a készülék.</p> <p>Ennek a funkciónak a használatához ugyanazt a kulcsszámot és WEP kulcsot állítsa be minden olyan porthoz, amelyek egymással tartanak kapcsolatot.</p> <p>A "val" használatával kihagyhatja a számokat. A kód száma az ilyen elhagyásoknál 1 lesz. Az alapértelmezés üres.</p>
encval [1 2 3 4]	<p>Megadhatja, hogy a négy WEP kódból melyiket használja a készülék a csomagok kódolásához. Ha a szám nincs megadva, akkor az "1" lesz beállítva.</p>

Paraméter	Konfigurált érték
wepauth [open shared]	Beállíthatja a WEP kulcs használatakor alkalmazott azonosítási módot. A meghatározott érték és az azonosítási mód a következő: open: nyílt rendszer azonosítás (alapértelmezés) shared: megosztott kulcsos azonosítás
rate [auto 11m 5.5m 2m 1m]	Beállíthatja az IEEE 802.11b-hez tartozó átviteli sebességet. Az itt beállított átviteli sebesség az adatok továbbításának sebessége. Bármilyen sebességgel fogadhat adatokat. auto: automatikus beállítás (alapértelmezés) 11m: 11 Mbps rögzített 5.5m: 5.5 Mbps rögzített 2m: 2 Mbps rögzített 1m: 1 Mbps rögzített
security {none wep wpa}	Megadhatja a biztonsági módot. nincs: Nincs titkosítás(default)S wep: WEP titkosítás wpa: WPA titkosítás
wpaenc {tkip ccmp}	WPA titkosítás használatakor megadhatja a WPA titkosítási kódot. tkip: TKIP (alapértelmezett) ccmp: CCMP (AES)
wpaauth {wpapsk wpa}	WPA titkosítás használatakor megadhatja a WPA hitelesítési módot. wpapsk: WPA-PSK hitelesítés (alapértelmezett) wpa: WPA(802.1X) hitelesítés
psk "karakter sor"	Megadhatja az előre megosztott kódot. A használható karakterek: ASCII 0x20-0x7e (8–63 bájtt). Az alapértelmezés üres.

Paraméter	Konfigurált érték
eap {tls ttls leap peap} {chap mschap mschapv2 pap md5 tls}	Megadhatja az EAP hitelesítés típusát. tls: EAP-TLS (alapértelmezett) ttls: EAP-TTLS leap: LEAP peap: PEAP A chap, mschap, mschapv2, pap, md5 vagy tls a 2. fázisú módszer beállításai, és a EAP-TTLS vagy PEAP segítségével állítandóak be. Amikor másik EAP hitelesítési típust használ, ne végezze el ezeket a beállítások. Ha a EAP-TTLS-t választja, választhatja hozzá a chap, mschap, mschapv2, pap vagy md5 lehetőséget. Ha a PEAP-t választja, választhatja hozzá a mschapv2 vagy tls lehetőséget.
username"karaktorsor"	Megadhatja a bejelentkezési felhasználói nevet a Radius szerverre. A használható karakterek "@"-n kívül ASCII 0x20-0x7e (31 bájtt). Az alapértelmezés üres.
username2"karaktorsor"	Megadhatja a 2. fázisú felhasználói nevet az EAP-TTLS/PEAP 2. fázisú hitelesítéshez. A használható karakterek "@"-n kívül ASCII 0x20-0x7e (31 bájtt). Az alapértelmezés üres.
domain"karaktorsor"	Megadhatja a bejelentkezési domain nevet a Radius szerverre. A használható karakterek "@"-n kívül ASCII 0x20-0x7e (31 bájtt). Az alapértelmezés üres.
password"karaktorsor"	Megadhatja a bejelentkezési jelszót a Radius szerverre. A használható karakterek: ASCII 0x20-0x7e (128 bájtt). Az alapértelmezés üres.
svrcert {ki be}	Beállíthatja a szervertanúsítványt. Az alapértelmezett beállítás "ki".
imca {ki be}	A tanúsítványt engedélyezheti vagy letilthatja, amikor köztes engedélyezési hatóság van jelen. Az alapértelmezett beállítás "ki".
srvid "karaktorsor"	Beállíthatja a tanúsítvány szerver azonosítóját és aldomainjét.

wins

Használja a "wins" parancsot a WINS kiszolgáló beállításainak konfigurálására.

❖ Beállítások megtekintése

```
msh> wins
```

- Ha a DHCP-ből származó IPv4 cím nem azonos a WINS IPv4 címével, akkor a DHCP cím lesz az érvényes.

❖ Konfigurálás

```
msh> wins "interface_name" {on|off}
```

- Az {on} az "aktív", a {off} az "inaktív" állapot.
- Mindenképpen adja meg az interfészt.
- A wlan csak akkor adható meg, ha telepítve van az IEEE 802.11b interfész.

Interfész neve	Konfigurált interfész
ether	Ethernet interfész
wlan	IEEE 802.11b interfész

❖ Cím konfigurálása

Használja a következő parancsot a WINS kiszolgáló IP címének konfigurálásához.

```
msh> wins "interfész_neve" {primary|secondary} "IP cím"
```

- Használja a "primary" parancsot az elsődleges WINS kiszolgáló IP címének konfigurálásához.
- Használja a "secondary" parancsot a másodlagos WINS kiszolgáló IP címének konfigurálásához.
- IP címként ne használja a "255.255.255.255" értéket.

❖ NBT (NetBIOS TCP/IP felett) Scope ID kiválasztása

Megadhatja az NBT körzetazonosítót.

```
msh> wins "interfész_neve" scope|"körzetazonosító"
```

- A scope azonosítót legfeljebb 31 alfanumerikus karakterrel adhatja meg.
- Mindenképpen adja meg az interfészt.
- A wlan csak akkor adható meg, ha telepítve van az IEEE 802.11b interfész.

Interfész neve	Konfigurált interfész
ether	Ethernet interfész
wlan	IEEE 802.11b interfész

SNMP

Az UDP vagy IPX felett működő SNMP ágenst tartalmazza a készülékbe beépített Ethernet kártya és a kiegészítő IEEE 802.11b interfész egység.

Az SNMP manager segítségével információkat kaphat a nyomtatóról.

Fontos

- 2
- Ha megváltoztatta a készülék közösségnevét, akkor annak megfelelően változtassa meg a csatlakoztatott számítógép beállítását is az SNMP beállító eszköz használatával. A részleteket lásd az SNMP beállító eszköz súgójában.

Az alapértelmezett közösségnevek a következők: **[public]** és **[admin]**. MIB információkat ezen közösségnevek használatával kaphat.

❖ Indítsa el az SNMP beállító eszközt

- Windows 95/98/Me, Windows 2000, Windows NT 4.0:
Kattintson a **[Start]** gombra.
Menjen a **[SmartDeviceMonitor for Admin]** opcióra a **[Programok]** menün.
Kattintson az **[SNMP Setup Tool]** gombra.
- Windows XP:
Kattintson a **[Start]** gombra.
Menjen a **[SmartDeviceMonitor for Admin]** opcióra az **[Összes program]** menün.
Kattintson az **[SNMP Setup Tool]** gombra.

❖ Támogatott MIB-ek (SNMPv1/v2)

- MIB-II
- PrinterMIB
- HostResourceMIB
- RicohPrivateMIB

❖ Támogatott MIB-ek (SNMPv3)

- MIB-II
- PrinterMIB
- HostResourceMIB
- RicohPrivateMIB
- SNMP-FRAMEWORK-MIB
- SNMP-TARGET-MIB
- SNMP-NOTIFICATION-MIB
- SNMP-USER-BASED-SM-MIB
- SNMP-VIEW-BASED-ACM-MIB

A nyomtatóról szóló információk elérése a hálózaton keresztül

Ebben a részben megismerheti a nyomtató állapotánál és a róla szóló információknál megjelenő minden egyes tétel részletes magyarázatát.

A kézikönyv az összes modellre egységes, ezért tartalmazhat olyan funkciókat, amely az Ön készülékébe nincs beépítve.

2

A nyomtató aktuális állapota

A nyomtató állapotát a következő parancsokkal lehet ellenőrizni:

- UNIX: Használja a "lpq" parancsot és az "rsh", "rcp", "ftp" és "sftp" paramétereiket.
- mshell: a "status" paranccsal.

Üzenetek	Leírás
Access Restricted	A munka törölve lett, mert a felhasználónak nincs jogosultsága.
Adjusting...	A készülék alapállapotba áll vagy kalibrálja magát.
Alert at Printer: Yellow LED	Hiba történt.
Call Service Center	Hiba lépett fel a készülékben.
Canceled	A munkát visszaállította a készülék.
Canceling Job...	A munkát éppen visszaállítja a készülék.
Configuring...	A beállítás éppen változik.
Cooling Down Fusing Unit...	A fixálóegység hűl.
Cover Open: ADF	A dokumentum-adagoló fedele nyitva van.
Cover Open: Duplex Unit	A kétoldalas egység fedele nyitva van.
Cover Open: Front Cover	Az elülső fedőlap nyitva van.
Cover Open: Fusing Unit Cover	A fixáló egység fedele nyitva van.
Cover Open: Lower Right Cover	A jobb alsó fedél nyitva van.
Cover Open: Right Cover	A jobb fedél nyitva van.
Cover Open: Upper Cover	A felső fedél nyitva van.
Cover Open: Upper Exit Cover	A felső fedél nyitva van.
Data Size Error	Adatméreti hiba történt.
Empty: Black Toner	A fekete festékkazetta majdnem teljesen üres.
Empty: Toner	A festékkazetta majdnem teljesen üres.
Energy Saver Mode	A készülék energiatakarékos üzemmódban van.

Üzenetek	Leírás
Envelope Setting Error: None	Nem boríték típusú papírra való nyomtatásra ad utasítást, amikor a B2 kar alsó állásban van.
Envelope Setting Error: Others	Borítékra való nyomtatásra ad utasítást, amikor a B2 kar alsó állásban van.
Error	Hiba történt.
Error at Printer: Red LED	Hiba történt.
Error in Printer	Hiba történt.
Error: Address Book	A címjegyzék adatai meghibásodtak.
Error: Command Transmission	A készülék meghibásodott.
Error: DIMM Value	A memória meghibásodott.
Error: Ethernet Board	Hiba történt az Ethernet kártyával.
Error: Memory Switch	Hiba történt a memóriakapcsolóval.
Error: Optional Font	Hiba lépett fel a készülékben lévő betűkészlet fájlban.
Error: Optional RAM	Hiba lépett fel a kiegészítő memória egységben.
Error: Parallel I/F Board	Hiba lépett fel a párhuzamos interfész kártyán.
Error: PDL	Hiba lépett fel az oldalleíró nyelvben.
Error: Rem. Certificate Renewal	Hiba lépett fel a távoli szerver megújításában.
Error: USB Board	Hiba történt az USB interfész kártyában.
Error: USB Interface	Hiba történt az USB interfészben.
Error: Wireless Card	A vezeték nélküli kártya nem volt behelyezve a rendszer indításakor vagy az IEEE 802.11b interfész egység vagy a vezeték nélküli kártya el lett távolítva a rendszer indítása után.
Error: Wireless Board	Hiba lépett fel a IEEE802.11b interfész egységben.
Full: Internal Tray 1	Az 1. belső tálca megtelt.
Full: Internal Tray 2	Az 2. belső tálca megtelt.
Full: Waste Toner	A használtfesték-tartály megtelt.
Hex Dump Mode	A készülék hex dump módban van.
Immed. Trans. not connected	Nem csatlakozott közvetlenül a partnerhez az átvitelnél.
Immediate Transmission Failed	Hiba lépett fel a közvetlen átvitelnél.
In Use: Copier	A másolót használják.
In Use: Fax	A faxot használják.
In Use: Input Tray	Más funkció használja a bemeneti tálcát.
Independent-supplier Toner	Nem ajánlott festék van betöltve.
Key Card not inserted	A készülék kulcskártya beillesztésére vár.

Üzenetek	Leírás
Key Card/Counter not inserted	A készülék a kulcskártya vagy a kulcsos számláló beillesztésére vár.
Key Counter not inserted	A készülék az azonosító megadására vár.
Loading Toner...	Festék betöltése folyamatban.
Low: Black Toner	A fekete festékkazetta nem megfelelően van behelyezve vagy a festék majdnem kifogyott.
Low: Toner	A festékkazetta nem megfelelően van behelyezve vagy a festék majdnem kifogyott.
Malfunction: Duplex Unit	Probléma van a duplexegységgel.
Malfunction: Ext. Charge Unit	Probléma van a külső számláló egységben.
Malfunction: Tray 1	Probléma van a 1. adagolóban.
Malfunction: Tray 2	Probléma van a 2. adagolóban.
Malfunction: Tray 3	Probléma van a 3. adagolóban.
Malfunction: Tray 4	Probléma van a 4. adagolóban.
Memory Low: Copy	Másolás közben elfogyott a szabad memória.
Memory Low: Data Storage	A dokumentumok feldolgozása közben elfogyott a szabad memória.
Memory Low: Fax Scanning	Fax küldése közben elfogyott a szabad memória.
Memory Low: Scanning	A szkennelés működése közben elfogyott a szabad memória.
Miscellaneous Error	Egyéb hiba történt.
Mismatch: Paper Size	A jelzett papíradagoló nem a kiválasztott méretű papírt tartalmazza.
Mismatch: Paper Size and Type	A jelzett papíradagoló nem a kiválasztott méretű és típusú papírt tartalmazza.
Mismatch: Paper Type	A jelzett papíradagoló nem a kiválasztott típusú papírt tartalmazza.
Near Replacing: Black PCU	Készítsen elő egy fekete képelőhívó egységet.
Near Replacing: Cleaning Unit	Készítse elő az új tisztító egységet.
Near Replacing: Develop. Unit K	Készítse elő az új előhívó egységet (fekete).
Near Replacing: Fusing Unit	Készítse elő az új fixáló egységet.
Near Replacing: Transfer Unit	Készítse elő az új továbbító egységet.
Nearly Full: Waste Toner	A használtfesték-tartály edénye majdnem megtelt.
No Paper: Selected Tray	Nincs papír a megadott adagolóban.
No Paper: Tray 1	Nincs papír a 1. adagolóban.
No Paper: Tray 2	Nincs papír a 2. adagolóban.
No Paper: Tray 3	Nincs papír a 3. adagolóban.

Üzenetek	Leírás
No Paper: Tray 4	Nincs papír a 4. adagolóban.
Not Detected: B2 Lever	A B2 kar nincs megfelelően beállítva.
Not Detected: Black Toner	A fekete festék behelyezése nem megfelelő.
Not Detected: Charger	A töltőegység behelyezése nem megfelelő.
Not Detected: Develop. Unit (K)	Az előhívó egység (fekete) behelyezése nem megfelelő.
Not Detected: Duplex Feed Unit	A dupleyegység behelyezése nem megfelelő.
Not Detected: Duplex Unit	A kétoldalas adagoló egység behelyezése nem megfelelő.
Not Detected: Fusing Unit	A fixáló egység behelyezése nem megfelelő.
Not Detected: Input Tray	A papíradagoló tálca behelyezése nem megfelelő.
Not Detected: PCU	A másolóegység behelyezése nem megfelelő.
Not Detected: Tray 1	A 1. tálca behelyezése nem megfelelő.
Not Detected: Tray 2	A 2. tálca behelyezése nem megfelelő.
Not Detected: Tray 3	A 3. tálca behelyezése nem megfelelő.
Not Detected: Tray 4	A 4. tálca behelyezése nem megfelelő.
Not Detected: Waste Toner Bottle	A használtfesték-tartály behelyezése nem megfelelő.
Not Reached, Data Deleted	A nem elérhető munka törölve lett.
Offline	A nyomtató offline állapotban van.
Original on Exposure Glass	A dokumentumot az üveglapon marad.
Operating Thermo-range Error	A készülék a megengedett hőmérsékleti tartományon kívül működik.
Panel Off Mode	A készülék Panel-Off üzemmódban van.
Panel Off Mode>>Printing ava.	A készülék Control Panel-Off (kezelőpanel kikapcsolva) üzemmódban van.
Paper in Duplex Unit	A papír a kétoldalas egységben marad.
Paper Misfeed: ADF	Elakadt a papír a dokumentum-adagolóban.
Paper Misfeed: Duplex Unit	Elakadt a papír a kétoldalas egységben.
Paper Misfeed: Input Tray	Elakadt a papír az adagolóban.
Paper Misfeed: Internal/Output	Elakadt a papír a készülék belsejében.
Print Complete	A nyomtatás befejeződött.
Printing...	Nyomtatás folyamatban.
Processing	Az adatok feldolgozása zajlik.
Proxy Address / Port Incorrect	A proxy cím és a port beállítása nem megfelelő.
Proxy User / Password Incorrect	A proxy felhasználói neve és a jelszó beállítása nem megfelelő.

Üzenetek	Leírás
Ready	A készülék kész a nyomtatásra.
Renewing Remote Certificate	A távoli tanúsítvány megújítás alatt.
Replace Cleaning Web	Ki kell cserélni a tisztítóhálót.
Replace Develop. Unit	Ki kell cserélni az előhívó egységet.
Replace Feed Belt	Ki kell cserélni a továbbító szíjat.
Replace Feed Roller	Ki kell cserélni a továbbító hengert.
Replace Fuser Oil Unit	Időszerű a fixáló olaj egységének cseréje.
Replace Fusing Unit	Ki kell cserélni a fixáló egységet.
Replace PCU	Ki kell cserélni a fényérzékeny dobegységet.
Replace Transfer Cleaning Unit	Ki kell cserélni a továbbító tisztító egységet.
Retarding...	A nyomtatás időlegesen leállt, hogy a nyomtatott lapok megszáradhassanak.
SD Card Authentication failed	Az SD kártya hitelesítése nem sikerült.
Setting Remotely	Az RDS beállítás feldolgozása folyik.
Skipped due to Error	A hiba átugorva.
Storage Complete	A tárolás befejeződött.
Storage Failed	A tárolás sikertelen volt.
Supplies Order Call failed	A fogyóeszközök megrendelő hívás sikertelen volt.
Transmission Aborted	Az átvitel meg lett szakítva.
Transmission Complete	Az átvitel teljesen befejeződött.
Transmission Failed	Az átvitel sikertelen volt.
Tray Error: Chaptering	Papíradagoló meghatározási hiba történt, mert a fejezetekre bontás és a normál papír ugyanabban a nyomtató adagolóban van.
Tray Error: Duplex Printing	A kiválasztott papíradagoló nem használható kétoldalas nyomtatáshoz.
Unit Left Open: ADF	A dokumentum-adagoló nyitva van.
Waiting for Job Suspension	A készülék feladat felfüggesztésre vár.
Warming Up...	A készülék bemelegszik.

Megjegyzés

- A UNIX parancsokról szóló részletesebb információkat lásd a UNIX kiegészítés.
- Ellenőrizze a hiba tartalmát a konfigurációs oldalon. A konfigurációs oldal kinyomtatásával kapcsolatos további tájékoztatásért lásd a Nyomtató kezelési útmutató.

Nyomtató konfiguráció

Ellenőrizni tudja a nyomtató konfigurációját a telnet használatával.

Ez a rész az adagolók és a kimeneti tálcák, valamint a nyomtatónyelv ellenőrzésének folyamatát mutatja be.

- UNIX: Használja a "info" parancsot és az "rsh", "rcp". "'ftp'" és "sftp" paramétereiket.
- mshell: a "info" parancssal.

❖ Bemeneti adagoló

Funkció	Leírás
Sz.	Az adagoló azonosítószáma
Név	A papíradagoló neve.
PapírMéret	Az adagolóba betöltött papír mérete
Állapot	Az adagoló aktuális állapota <ul style="list-style-type: none"> • Normál:Normál • NincsBemTálca: Nincs adagoló • PapírVég:Nincs papír

❖ Kimeneti tálca

Funkció	Leírás
Sz.	A kimeneti tálca azonosítószáma
Név	A kimeneti tálca neve.
Állapot	A kimeneti tálca aktuális állapota <ul style="list-style-type: none"> • Normál:Normál • PapírVan:Van papír • Túlcsond:Tele papírral • Hiba:Egyéb hibák

❖ Nyomtató nyelve

Funkció	Leírás
Sz.	A nyomtató által használt nyomtatási nyelv azonosító száma
Név	A nyomtató által használt nyomtatási nyelv neve
Verzió	A nyomtatási nyelv verziója

Megjegyzés

- ❑ A UNIX parancsokról és paramétereikről szóló részletesebb információkat lásd a UNIX kiegészítés.

A megjelenített információ értelmezése

Ebben a fejezetben arról lesz szó, hogy hogyan kell értelmezni a hálózati kártya által visszaadott információkat.

Nyomatási feladat információk

A következő parancsot használja a nyomtatási munka információinak megjelenítésére:

- UNIX: Használja a "info" parancsot és az "rsh", "rcp". "'ftp'" és "sftp" paramétereket.
- mshell: a "info" paranccsal.

Funkció	Leírás
Rank	Nyomatási feladat státusza. <ul style="list-style-type: none"> • Active Nyomtatás vagy felkészülés nyomtatásra. • Waiting Várakozás a nyomtatóra küldésre.
Owner	Nyomatási kérelemhez tartozó felhasználói név.
Job	Nyomatási kérelem száma.
Files	A dokumentum neve.
Total Size	Az adatok mérete. Az alapértelmezés: 0 bájt.

Megjegyzés

- A UNIX parancsokról és paramétereikről szóló részletesebb információkat lásd a UNIX kiegészítés.

Nyomtatási napló információ

A legutóbbi kinyomtatott nyomtatási feladatok feljegyzései.

A következő parancsot használja a nyomtatási napló információinak megjelenítésére:

- UNIX: Használja a "prnlog" parancsot és az "rsh", "rcp", "ftp" és "sftp" paramétereiket.
- telnet: Használja a "prnlog" parancsot.

Funkció	Leírás
ID	Nyomtatási kérelem azonosítója.
User	Nyomtatási kérelemhez tartozó felhasználói név.
Page	Nyomtatott oldalak száma
Result	Nyomtatási kérés eredménye Kommunikációs eredmény <ul style="list-style-type: none"> • OK A nyomtatás rendesen befejeződött. A nyomtatás eredménye azonban a nyomtató hibája miatt esetleg nem megfelelő. • NG A nyomtatás nem fejeződött be rendesen. • Törölve Az "rcp", "rsh", vagy "lpr" parancsok nyomtatási kérése törölve lett, valószínűleg a nyomtató alkalmazás miatt. Nem alkalmazható az "ftp" vagy "rprinter" parancsokra.
Time	A nyomtatási kérelem vételének ideje. A nyomtatási kérelem vételének ideje
User ID	Nyomtatóillesztőben megadott felhasználói azonosító. A nyomtatási kérés azonosítójának meghatározásakor jelenik meg.
JobName	A nyomtatandó dokumentum neve A nyomtatási kérés azonosítójának meghatározásakor jelenik meg.

Megjegyzés

- A UNIX parancsokról és paramétereikről szóló részletesebb információkat lásd a UNIX kiegészítés.

Funkció	Leírás
TCP/IP Mód(IPv4) Mód(IPv6) ftp lpr rsh telnet diprint web http ftpc snmp ipp autonet Bonjour ssl nrs rfu nbt SSDP ssh sftp IPv4 DHCP Address Netmask Broadcast Átjáró IPv6 Állapot nélküli Kézikönyv Átjáró EncapType Host name	TCP/IP beállítások

Funkció	Leírás
DNS Domain Hozzáférés vezérlés IPv4 AccessEntry[X] IPv6 AccessEntry[X] Time server Time Zone Time server polling time SYSLOG server URL1 kezdőlap Kezdőlap hivatkozásnév1 URL2 kezdőlap Kezdőlap hivatkozásnév2 URL Súgó lap	Hozzáférés vezérlés beállításai X 1 és 5 közötti értékre állítható. X 1 és 5 közötti értékre állítható. Idő beállítások Websys beállítások
Netware EncapType RPRINTER number Print server name File server name Context name Kapcsoló Mód NDS/Bindery Packet negotiation Login Mode Print job timeout Protokoll SAP interval time NDS Tree Name Átviteli protokoll	

Funkció	Leírás
DNS IPv4 Szerver[X] Kiválasztott IPv4 DNS szerver IPv6 Szerver[X]	DNS beállítások X 1 és 3 közötti értékre állítható. X 1 és 3 közötti értékre állítható.
Domain Name ether wlan	
DDNS ether wlan	
WINS ether Primary WINS Secondary WINS wlan Primary WINS Secondary WINS	WINS beállítások
Bluetooth Bluetooth mód	Bluetooth beállítások Bluetooth csatlakozási mód
SSDP UUID Profil TTL	SSDP beállítások
UPnP URL	UPnP beállítások
Bonjour Számítógép neve (cname) Helyi gazdagép neve (ether) Helyi gazdagép neve (wlan) Hely Prioritás (diprint) Prioritás (lpr)	Bonjour (Redezvous) beállítások

Funkció	Leírás
Prioritás (ipp) IP TTL LinkLocal Route for Multi I/F:	
SNMP SNMPv1v2 SNMPv3 protocol v1Trap v2Trap v3Trap SNMPv1v2 Remote Setting SNMPv3 Privacy	SNMP beállítások
ssh Tömörítés Port Időzítés Bejelentkezési időzítés	ssh beállítások
AuthFree IPv4 AuthFreeEntry[X] IPv6 AuthFreeEntry[X] Párhuzamos USB	Authfree beállítások X 1 és 5 közötti értékre állítható. X 1 és 5 közötti értékre állítható.
LPR lprm check host	
Tanúsítvány Ellenőrzés	
Shell mode	Távoli karbantartási eszköz módja

Üzenetlista

Ez az üzenetek listája, amelyek a készülék rendszernaplójába kerülnek. A rendszernaplót a "syslog" parancs segítségével lehet megtekinteni.

Rendszernapló információ

A következő parancsot használja a rendszernapló információinak megjelenítésére:

- UNIX: Használja a "syslog" parancsot és az "rsh", "rcp". "'ftp'" és "sftp" paramétereket.
- telnet: Használja a "syslog" parancsot.

Üzenet	A probléma és a megoldás
Access to NetWare server <fájlkiszolgáló neve> denied. Either there is no account for this print server on the NetWare server or the password was incorrect.	(Nyomtatószerver módban) A bejelentkezés a fájlserverre nem sikerült. Ellenőrizze, hogy a nyomtatószerver regisztrálva van-e a fájlkiszolgálón. Ha meg van adva jelszó a nyomtató-kiszolgálóhoz, akkor törölje.
account is unavailable: Same account name be used.	A felhasználó bejelentkezése le lett tiltva. Ez azért lehetséges, mert ugyanazt a bejelentkezési nevet használja, mint a rendszergazda.
account is unavailable: The authentication password is not set up.	A felhasználó bejelentkezése le lett tiltva. Ez azért lehetséges, mert a hitelesítési jelszó nincs beállítva, csak a titkosítási bejelentkezés van beállítva.
account is unavailable: encryption is impossible.	A titkosítás nem lehetséges, és a bejelentkezés le van tiltva. Ez a következők miatt lehetséges: <ul style="list-style-type: none"> • A biztonsági opció nincs telepítve. • Nincs megadva titkosítási jelszó.
add_sess_IPv4: bad trap <IPv4 cím>community <közösségnév>	A (0.0.0.0.) IPv4 cím nem használható, ha a közösség hozzáférési típusa TRAP. Adja meg a gazdagép IPv4 címét a TRAP célállomás számára.
add_sess_IPv6: bad trap <IPv6 cím>community <közösségnév>	A [::] IPv6 cím nem használható, ha a közösség hozzáférési típusa TRAP. Adja meg a gazdagép IPv6 címét a TRAP célállomás számára.
add_sess_IPv4: community<közösség neve> already defined.	A megadott közösségnév már létezik. Használjon másik közösségnevet.
add_sess_IPv6: community <közösség neve> already defined.	A megadott közösségnév már létezik. Használjon másik közösségnevet.

Üzenet	A probléma és a megoldás
add_sess_IPX: bad trap<IPX cím>community <közösségnév>	A (00:00:00:00:00:00) IPX cím nem használható, ha a közösség hozzáférési típusa TRAP. Adja meg a gazdagép IPX címét a TRAP célállomás számára.
add_sess_ipx: community <közösségnév> already defined.	A megadott közösségnév már létezik. Használjon másik közösségnevet.
Attach FileServer= <fájlszerver név>	A fájlszerverrel, mint legközelebbi szerver, létrejött a kapcsolat.
Attach to print queue <nyomtatási sor neve>	(Nyomtatószerver üzemmódban) Kapcsolódva van a nyomtatási sorhoz.
Authentication mode mismatch< SSID >	A hitelesítési mód az AP-ra eltérő. A szükséges SSID az infrastruktúra mód működésekor kapcsolt hozzáférési pont SSID-je.
btd is disabled.	A Bluetooth-on keresztüli kommunikáció nem lehetséges, mert a btd biztonsági módban nincs engedélyezve. Engedélyezze a btd-t biztonsági módban.
centrod is disabled.	A párhuzamos kapcsolaton keresztüli kommunikáció nem lehetséges, mert a centrod biztonsági módban nincs engedélyezve. Engedélyezze a centrodot biztonsági módban.
Cannot create service connection	(Távoli nyomtató üzemmódban) A csatlakozás a fájlszerverre nem lett felépítve. A fájlszerverre bejelentkezett felhasználók száma meghaladhatta a szerver kapacitását.
Cannot find rprinter (<nyomtató-kiszolgáló neve>/<nyomtató száma>)	A megadott számú nyomtató nem létezik a nyomtatószerveren. Ellenőrizze, hogy a nyomtató száma regisztrálva van-e a nyomtatószerveren.
Change IP address from DHCP Server.	Az IP cím megváltozik ha a DHCP idő megújításra kerül. Hogy mindig ugyanazt az IP címet rendelje hozzá, állítson be statikus IP címet a DHCP szerveren.
child process exec error! (process name)	A hálózati szolgáltatás elindulása nem sikerült. Kapcsolja ki, majd be a nyomtatót. Ha ez nem segít, forduljon az értékesítési képviselőhöz vagy a terméktámogatást biztosító céghez.
Client password rejected	Az ügyfél jelszava visszautasítva. Ellenőrizze az ügyfél jelszavát.
Client tls certificate rejected	Az ügyfél TSL hitelesítése visszautasítva. Ellenőrizze a hitelesítést.

Üzenet	A probléma és a megoldás
Connected DHCP Server(<DHCP server address>).	Az IP címet a DHCP kiszolgáló osztotta ki.
Could not attach to File Server<hibaszám>	(Távoli nyomtató üzemmódban) A csatlakozás a fájlszerverre nem lett felépítve. A fájlszerver elutasította a csatlakozást. Ellenőrizze a fájlkiszolgáló beállításait.
Could not attach to P Server<nyomtatószerver>	(Távoli nyomtató üzemmódban) A csatlakozás a fájlszerverre nem lett felépítve. A nyomtatószerver elutasította a csatlakozást. Ellenőrizze a nyomtatószerver beállításait.
Current Interface Speed:xxxMbps	Hálózat sebessége (10Mbps, 100 Mbps vagy 1Gbps).
Current IP address <aktuális IP cím>	Aktuális IPv4 cím.
Current IPX address<IPX cím>	Aktuális IPX cím.
DHCP lease time expired.	A DHCP idő lejárt. A nyomtató megkísérli ismét megkeresni a DHCP szervert. Az eddig használt IP cím érvénytelenné válik.
DHCP server not found.	A DHCP szerver nem található. Ellenőrizze, hogy működik-e DHCP kiszolgáló a hálózaton.
dhcpd start.	A DHCPCD szolgáltatás (dhcp kliens szolgáltatás) elindult.
Duplicate IP=<IP cím>(feladó <MAC cím>).	Ugyanazt az IP címet (IPv vagy IPv6 címet) használta. Minden IP címnek (IPv, vagy IPv6 cím) egyedinek kell lennie. Ellenőrizze az eszköznek a [MAC cím] szerint jelzett címét.
Established SPX Connection with PServer,(RPSocket=<socketnumber>, connID=<connection ID>)	(Távoli nyomtató üzemmódban) A csatlakozás a nyomtatószerverhez fel lett építve.
exiting	Az lpd szolgáltatás befejeződött, és a rendszer kilép a folyamatból.
Exit pserver	(Nyomtatószerver üzemmódban) A nyomtatószerver funkció le van tiltva, mert a szükséges beállítások nincsenek elvégezve.
Frametype =<keret típusnév>	A kerettípus neve van beállítva a NetWare alatt történő használathoz.
httpd start.	A httpd szolgáltatás elindult.
IEEE 802.11b <kommunikációs mód> mode	Megjeleníti a IEEE 802.11b kommunikációs módot.
inetd start.	Az inetd szolgáltatás elindult.

Üzenet	A probléma és a megoldás
Interface (interfész neve): Duplicate IP Address (IP cím).	Ugyanazt az IP címet (IPv4 vagy IPv6) használta. Minden IP címnek egyedinek kell lennie. Ellenőrizze az eszköznek a [IP cím] szerint jelzett címét.
< Interfész > started with IP: < IP cím >	IP cím (IPv4 vagy IPv6 cím) beállítva az interfészre, és működik..
< Interfész >: Subnet overlap.	Ugyanaz az IP cím (IPv4 vagy IPv6 cím) és alhálózati maszk van használatban más eszközre.
IPP cancel-job: permission denied.	A nyomtató nem tudta hitelesíteni annak a felhasználónak a nevét, aki a feladatot törölni próbálta.
ipp disable.	Az ipp-vel való nyomtatás le van tiltva.
ipp enable.	Az ipp-vel való nyomtatás engedélyezve van.
IPP job canceled. jobid=%d.	A várakoztatott feladat valamilyen hiba vagy a felhasználó kérése miatt törölve lett.
LeaseTime=<használati idő>(mp), RenewTime=<megújítási idő>(mp).	A [használati idő] az erőforrás használati ideje másodpercben, amit a DHCP kiszolgálótól kapott. A megújítási idő a [megújítási idő] a paraméterrel másodpercben van megadva.
Login to fileserver <fájlszerver neve> (<IPX IPv4 IPv6>,<NDS BINDERY NDS BINDERY>)	(Nyomtatószerver üzemmódban) A bejelentkezés a fájlkiszolgálóra NDS vagy BINDERY módban történt.
Memory allocate error.	Az adat nem hozzáférhető. csatlakoztassa le az USB kábelt, majd ismét csatlakoztassa azt.
Name registration success. WINS Server=<WINS szerver címe> NetBIOS Name=<NetBIOS neve>	A név regisztrálása a <NetBIOS Name> to <WINS server address> szerint sikeres volt.
Name registration success in Broadcast name=<NetBIOS Name>	A név regisztrálása a <NetBIOS Name> Broadcast name szerint sikeres volt.
Name registration failed. name=<NetBIOS név>	A név regisztrálása a <NetBIOS név> szerint nem volt sikeres. Módosítson másik NetBIOS névre.
nbtstart.	Az nbtstart szolgáltatás elindult.
nprinter start(NetWare)	(Távoli nyomtató üzemmódban) A NetWare szolgáltatás elindult.
nwstart start.(NetWare)	A NetWare protokollverem beállításának szolgáltatása elindult.
Open log file <fájl neve>	(Nyomtatószerver üzemmódban) A megadott naplófájl meg lett nyitva.

Üzenet	A probléma és a megoldás
phy release file open failed.	Ki kell cserélni a hálózati kártyát. Vegye fel a kapcsolatot az értékesítési vagy a szervizképvisellel.
Print queue <nyomtatási sor neve> cannot be serviced by printer 0, <nyomtató-kiszolgáló neve>	(Nyomtatószerver üzem módban) A nyomtatási sor nem hozható létre. Ellenőrizze, hogy a nyomtatási sor létezik-e a megadott fájlkiszolgálón.
Print server <nyomtatószerver név> has no printer.	(Nyomtatószerver üzem módban) A nyomtató nincs hozzárendelve a nyomtatószerverhez. Az NWadmin segítségével rendelje hozzá a nyomtatót, és indítsa újra a nyomtató eszközt.
print session full	Több nyomtatási munkát nem tud fogadni.
Printer <nyomtató neve> has no queue	(Nyomtatószerver üzem módban) A nyomtatási sor nincs hozzárendelve a nyomtatóhoz. Az NWadmin segítségével rendelje hozzá a nyomtatási sort a nyomtatóhoz, majd indítsa újra.
pserver start.(NetWare)	(Távoli nyomtató üzem módban) A NetWare szolgáltatás elindult.
Required file server (<fájlserver név> not found	A kívánt fájlserver nem található.
received EAP Failure	EAP vétele nem volt sikeres.
restarted.	A lpd szolgáltatás elindult.
sap enable, saptype=<SAP típus>, sapname=<SAP név>	A SAP funkció elindítva. A SAP csomag kiadásra kerül a szolgáltatás bejegyzéséhez a SAP táblába a NetWare kiszolgálón.
server identity invalid	A szervert azonosító nincs engedélyezve. Ellenőrizze a szervert hitelesítést.
session IPv4 <közösség név> not defined.	A kért közösség név nincs meghatározva.
session IPv6 <közösség név> not defined.	A kért közösség név nincs meghatározva.
session <közösség neve> already defined.	A kért közösség név nincs meghatározva.
session_ipx <közösség neve> not defined.	A kért közösség név nincs meghatározva.
Set context to <NDS kontextus név>	Az NDS kontextus név be lett állítva.
smbd start. (NETBIOS)	A smbd szolgáltatás elindult.
SMTPC: failed to get smtp server ip-address.	Az SMTP szerver IP címe nem található meg. Ez a következők miatt lehetséges: <ul style="list-style-type: none"> • A megadott DNS szerver nem található. • Nincs kapcsolat felépítve a hálózathoz. • A megadott DNS szerver nem található. • A megadott DNS szerver helytelen. • A megadott SMTP szerver IP címe nem található a DNS szerveren.

Üzenet	A probléma és a megoldás
SMTPC: failed to connect smtp server. timeout.	Időtúllépés miatt nem sikerült kapcsolódni az SMTP szerverhez. Az ok az lehet, hogy a megadott SMTP szervernév nem helyes, vagy a hálózattal a kapcsolat nem jött létre, vagy a hálózati konfiguráció nem helyes, így nem érkezik válasz az SMTP szervertől. Ellenőrizze az SMTP szerver nevét, esetleg a hálózati csatlakozást és konfigurációt.
SMTPC: refused connect by smtp server.	Az SMTP szerverhez való kapcsolódás megtagadva. Az ok az lehet, hogy az SMTP szervertől eltérő szerver lett meghatározva, vagy a megadott SMTP szerver portszáma nem helyes. Ellenőrizze az SMTP szerver nevét, a portszámot vagy az SMTP szerver portszámát.
SMTPC: no smtp server. connection close.	Az SMTP válasz hiánya miatt nem sikerült kapcsolódni az SMTP szerverhez. Az ok az lehet, hogy az SMTP szervertől eltérő szerver lett meghatározva, vagy a megadott SMTP szerver portszáma nem helyes. Ellenőrizze az SMTP szerver nevét, a portszámot vagy az SMTP szerver portszámát.
SMTPC: failed to connect smtp server.	Az SMTP szerverhez való kapcsolódás sikertelen volt. Az ok az lehet, hogy a hálózattal a kapcsolat nem jött létre, vagy a hálózati konfiguráció nem helyes, így nem érkezik válasz az SMTP szervertől, esetleg a megadott SMTP szerver neve nem helyes, vagy a megadott SMTP szerver IP címe nem található meg a DNS szerveren, vagy az SMTP szervertől eltérő szerver lett meghatározva, vagy a megadott SMTP szerver portszáma nem helyes. Ellenőrizze a DNS szerver IP címét és az SMTP szerver IP címét, vagy az SMTP szerver nevét és az SMTP portszámot, esetleg az SMTP szerver SMTP portszámát, vagy a hálózati csatlakozást és konfigurációt.
SMTPC: username or password wasn't correct. [válaszkód] (információ)	A csatlakozás az SMTP szerverhez nem sikerült, mert a megadott SMTP felhasználói név nem helyes, vagy a megadott SMTP jelszó nem helyes. Ellenőrizze a felhasználói nevet és a jelszót.
Snmp over IPv4 is ready	Az IPv4 fölértékelés kommunikáció snmp-vel elérhető.
Snmp over IPv6 is ready.	Az IPv6 fölértékelés kommunikáció snmp-vel elérhető.
Snmp over ipx is ready.	Az IPX fölértékelés kommunikáció snmp-vel elérhető.

Üzenet	A probléma és a megoldás
snmpd start.	A snmpd szolgáltatás elindult.
started.	A közvetlen nyomtatás szolgáltatás elindult.
Started.	A bonjour (rendezvous) funkció engedélyezve van.
terminated.	A bonjour (rendezvous) funkció nincs engedélyezve.
The print server received error <hibaszám> during attempt to log in to the network. Access to the network was denied. Verify that the print server name and password are correct.	A bejelentkezés a fájlserverre nem sikerült. A nyomtatószerver nincs regisztrálva, vagy a jelszó nincs megadva. Regisztrálja a nyomtató-kiszolgálót jelszó megadása nélkül.
trap account is unavailable.	v3Trap nem küldhető. Ennek oka lehet, hogy a Trap célállomás eltér a nyomtatóban megadott célállomástól.
usbd is disable.	A Plug and Play funkció és a nyomtatás nem engedélyezett, mert az usbd szintén nem engedélyezett a biztonsági módban. Engedélyezze az usbd-t biztonsági módban.
WINS name registration: No response to server<WINS server address>	A WINS szerver nem válaszolt. Ellenőrizze, hogy a helyes WINS szerver cím került-e megadásra. Esetleg ellenőrizze, hogy a WINS szerver megfelelően működik-e.
WINS wrong scopeID=<Scope ID>	Érvénytelen körzetazonosítót használ. Használjon érvényes körzetazonosítót.
wpa authentication Failed	WPA hitelesítés nem sikeres. Ellenőrizze a WPA konfigurációt.
wpa authentication started	A WPA hitelesítés megkezdődött.
wpa IEEE802.1X started	A WPA hitelesítés megkezdődött.
wpa connecting to authenticator	A WPA csatlakozik a hitelesítőhöz.
wpa link up	A WPA kódcsere befejeződött, és a kommunikáció véget ért.
wpa probe response doesn't have IE.	A WPA próbaválaszban nincs IE.
wpa success authenticated	A WPA hitelesítés sikeres volt.
wpa success key received	A WPA kódvétel sikeres volt.
wpa waiting for key	Várakozás WPA kódra.
wpasupd start	A wpasupd elindult.
wpasupd stop	A wpasupd befejeződött.

Megjegyzés

- A UNIX parancsokról és paramétereikről szóló részletesebb információkat lásd a UNIX kiegészítés.

3. Speciális műveletek Windows alatt

Fájlok nyomtatása közvetlenül a Windows-ból

Fájlokat közvetlenül is nyomtathat a Windows parancsok használatával. Nyomtathat például PostScript fájlokat a PostScript 3-mal.

❖ Windows 95/98/Me

Fájlokat közvetlenül is nyomtathat az ftp vagy sftp parancs használatával.

❖ Windows 2000/XP, Windows Server 2003, Windows NT 4.0

Fájlokat közvetlenül is nyomtathat az lpr, rcp, ftp vagy sftp parancs használatával.

Beállítás

Kövesse az alábbi eljárást a hálózati környezet beállításához.

1 Engedélyezze a TCP/IP-t a kezelőpanelről, majd állítsa be a nyomtató hálózati TCP/IP környezetét, beleértve az IP címeket.

A nyomtatón a TCP/IP alapértelmezésben be van állítva.

2 Telepítse a TCP/IP-t a Windows-ban a hálózati környezet beállításához.

A hálózati rendszergazdától tudhatja meg a helyi beállításokat.

3 Windows 2000/XP, Windows Server 2003, vagy Windows NT 4.0 alatti nyomtatáshoz telepítse a "UNIX nyomtatási szolgáltatások" hálózati alkalmazást. Windows NT 4.0 alatt telepítse a "Microsoft TCP/IP nyomtatás" hálózati alkalmazást.

Referencia

138. oldal "A DHCP használata"

Gépnév használata IPv4 cím helyett

Ha meg van határozva egy gépnév, akkor az IP cím helyett a gépnévvel adhatja meg a nyomtatót. A hálózati környezettől függően a használt gépnév eltérhet.

DNS használatával

A gépnevet adja meg a DNS szerver adatfájljában.

Ha a nyomtató IPv4 címét DHCP-vel adja meg

A konfigurációs oldalon található nyomtatónevet használja gépnévként.

Megjegyzés

- A konfigurációs oldal kinyomtatásával kapcsolatos további tájékoztatásért lásd a Általános beállítások.

Más esetekben

A nyomtatáshoz használt számítógépen írja be a hosts fájlba a hálózati nyomtató IP címét és gépnevét. Ezek hozzáadása operációs rendszertől függően változik.

Windows 95/98/Me

1 Másolja ugyanabba a mappába a `\WINDOWS\HOSTS.SAM` fájlt, és nevezze át `"HOSTS"` névre kiterjesztés nélkül.

2 Nyissa meg a létrehozott `"\WINDOWS\HOSTS"` fájlt pl. egy jegyzetkönyvvel.

3 Írjon be egy IP címet és egy számítógépnevet a hosts fájlba a következő formátumban:

```
192.168.15.16 host # NP
```

A "192.168.15.16" az IP cím, a "host" a nyomtató gépneve, az "#NP" pedig megjegyzésként szerepel. Szóközt vagy tabulátort írjon be a "192.168.15.16" és a "host", valamint a "host" és az "#NP" közé, és egy sorba írja be az egészet.

4 Mentse el a fájlt.

Windows 2000/XP, Windows Server 2003, Windows NT 4.0

1 Nyissa meg a hosts fájlt például egy jegyzetkönyvvel.

A hosts fájl a következő mappában található:

\WINNT\SYSTEM32\DRIVERS\ETC\HOSTS

"A \WINNT" a telepítési célkönyvtár a következőknél: Windows 2000/XP, Windows Server 2003, Windows NT 4.0.

2 Írjon be egy IPv4 vagy IPv6 címet és egy számítógépnevet a hosts fájlba a következő formátumban:

192.168.15.16 host # NP

A "192.168.15.16" az IP4 cím, a "host" a nyomtató gépneve, az "#NP" pedig megjegyzésként szerepel. Szóközt vagy tabulátort írjon be a "192.168.15.16" és a "host", valamint a "host" és az "#NP" közé, és egy sorba írja be az egészet.

2001:DB::100 host # NP

A "2001:DB::100" az IPv6 cím, a "host" a nyomtató gépneve, az "#NP" pedig megjegyzésként szerepel. Szóközt vagy tabulátort írjon be a "2001:DB::100" és a "host", valamint a "host" és az "#NP" közé, és egy sorba írja be az egészet.

3 Mentse el a fájlt.

Megjegyzés

- Amikor Windows Server 2003 alatt az IPv6 protokollal használja a gépnevet, a külső DNS szerver segítségével végezze el a gépnév feloldást. A gazda fájlt nem lehet használni.

Nyomatási parancsok

A következőkben a "lpr", "rcp" és "ftp" parancssal történő nyomtatást ismerheti meg.

A parancsokat a parancssor ablakában írja be. A parancssor helye operációs rendszerenként eltérő:

- Windows 95/98
[Start]-[Programok]-[MS-DOS parancssor]
- Windows Me
[Start]-[Programok]-[Kellékek]-[MS-DOS parancssor]
- Windows 2000
[Start]-[Programok]-[Kellékek]-[Parancssor]
- Windows XP, Windows Server 2003
[Start]-[Minden program]-[Kellékek]-[Parancssor]
- Windows NT 4.0
[Start]-[Programok]-[Parancssor]

Megjegyzés

- Egyeztesse a nyomtatandó fájl formátumát a nyomtató emulációs módjával.
- Ha a "nyomatási kérések megtelt" üzenet jelenik meg, akkor a gép már nem fogad el több nyomtatási munkát. Próbálja újra később. Az egyes parancsoknál a lehetséges kapcsolatok számát a következőképpen jelölik:
 - lpr: 5
 - rcp, rsh: 5
 - ftp: 3
 - sftp: 3
- A fájlnevet a parancs kiadásának könyvtárától induló elérési útvonallal együtt adja meg.
- A parancsban meghatározott "opció" egy belső nyomtatási opció, amelynek formátuma hasonló a UNIX nyomtatáshoz. A részletekért lásd a UNIX kiegészítés.

lpr

❖ **Amikor a nyomtatót IP címmel adja meg**

```
c:> lpr -Snyomtató IP címe [-Popció] [-ol] \útvonal
neve\ fájl neve
```

❖ **Amikor a nyomtatót gépnévvel adja meg az IP cím helyett**

```
c:> lpr -Snyomtató gépneve [-Popció] [-ol] \útvonal
neve\ fájl neve
```

Bináris fájlok nyomtatásához adja meg a "-ol" opciót (kisbetűs O és kisbetűs L).

Amikor a "host" nevű nyomtatóval egy PostScript fájlt nyomtat, melynek neve "fájl1", elérési útvonala pedig a "C:\PRINT könyvtár, akkor a parancssor a következő lesz:

```
c:> lpr -Shost -Pfiletype=RPS -ol C:\PRINT\ fájl1
```

rcp

Előbb regisztrálja a nyomtató nevét a hosts fájlban.

```
c:> rcp [-b] \útvonal neve\ fájl neve [útvonal neve\ fájl
neve...] nyomtató gépneve:[opció]
```

 **Megjegyzés**

- A fájlnevekben "*" és "?" karaktereket használhat helyettesítő karakterként.
- Bináris fájlok nyomtatásakor használja a "-b" opciót.

Amikor a "host" nevű nyomtatóval egy PostScript fájlt nyomtat, melynek neve "fájl1" vagy "fájl2", elérési útvonala pedig a "C:\PRINT" könyvtár, akkor a parancssor a következő lesz:

```
c:> rcp -b C:\PRINT\ fájl1 C:\PRINT\ fájl2 host: filetype=RPS
```

 **Referencia**

128. oldal "Gépnév használata IPv4 cím helyett"

ftp/sftp

A kinyomtatni kívánt fájlok számától függően használja a "put" vagy az "mput" parancsot.

❖ Ha csak egy fájlt nyomtat

```
ftp> put \elérési út\fájl neve [opció]
```

❖ Ha több fájlt nyomtat

```
ftp> mput \elérési út\fájl neve [\elérési út\fájl neve...]
[opció]
```

Kövesse az alábbi lépéseket a nyomtatáshoz az "ftp" parancs használatával.

1 Használja a nyomtató IP címét vagy a nyomtató nevét a hosts fájlból argumentumként, és használja az "ftp" vagy "sftp" parancsot.

```
% ftp nyomtató IP címe
```

2 Írja be a felhasználónevet és a jelszót, majd nyomja meg az [# Enter] billentyűt.

Részletes információért a felhasználói névről és a jelszóról forduljon a hálózat rendszergazdájához.

Felhasználó:

Jelszó:

Ha a felhasználók hitelesítése be van kapcsolva, akkor adja meg a bejelentkezési nevét és jelszavát.

3 Bináris fájlok nyomtatásához fájlmodnak állítsa be a binárist.

```
ftp> bin
```

Ha bináris fájlt ASCII módban nyomtat, akkor a nyomat nem a vártnak megfelelően fog kinézni.

4 Adja meg a kinyomtatni kívánt fájlokat.

Az alábbi példa egy a "C:\PRINT" könyvtárban található "fájl1" nevű PostScript fájl, illetve a fájl1 és a fájl2 fájlok nyomtatását a mutatja be.

```
ftp> put C:\PRINT\fájl1 filetype=RPS
ftp> mput C:\PRINT\fájl1 C:\PRINT\fájl2
```

5 Lépjen ki az ftp programból.

```
ftp> bye
```

 **Megjegyzés**

- “=”, “,”, “_”, és “;” nem használható a fájlnevekben. A fájlnevek változóként kerülnek beolvasásra.
- Az “mput” parancshoz nem adhat meg opciókat.
- Az “mput” parancsnál a “*” és a “?” használható helyettesítő karakterként.
- Ha bináris fájlt ASCII módban nyomtat, akkor a nyomtat nem a vártnak megfelelően fog kinézni.

Windows Terminal Service/MetaFrame használata esetén

Az alábbiakban megismerheti a Windows terminál szolgáltatás és karbantartás használatát.

Működési környezet

Az alábbi operációs rendszereket és MetaFrame verziókat támogatja a készülék.

❖ Windows NT Server 4.0 Terminal Server Edition

- MetaFrame 1.8 SP3 / FR1+SP3 / SP4
- MetaFrame XP 1.0 SP1/SP2/FR1

❖ Windows 2000 Server /Advanced Server

- MetaFrame 1.8 SP3 / FR1+SP3 / SP4
- MetaFrame XP 1.0 SP1 / SP2 / SP3 / FR1 / FR2 / FR3
- MetaFrame Presentation Server 3.0
- Citrix Presentation Server 4.0

❖ Windows Server 2003

- MetaFrame XP 1.0 FR3
- MetaFrame Presentation Server 3.0
- Citrix Presentation Server 4.0

Támogatott nyomtatóillesztők

❖ Windows Terminal Service működése esetén

- PCL illesztők
- PostScript 3
- RPCS illesztőprogramok

Megjegyzés

- Bizonyos RPCS nyomtatóillesztő funkciók nem működnek a Windows Terminal Service telepítése után.

Korlátozások

Windows Terminal Service környezetben a következő korlátozások vannak érvényben.

Ezek a korlátozások a Windows Terminal Service-be vagy a MetaFrame-be vannak beépítve.

❖ Windows Terminal Service

A Windows Terminal Service környezetben a nyomtatóillesztő egyes funkciói nem állnak rendelkezésre. Egy olyan környezetben, amelyben telepítve van a Windows Terminal Service, a nyomtatóillesztő egyes funkciói nem állnak rendelkezésre akkor sem, ha a Windows Terminal Service egyik funkciója sincs használatban. Ha olyan környezetben telepíti a SmartDeviceMonitor for Client programot, amelyben a Terminal Service a Windows NT Server 4.0 Terminal Server Edition vagy a Windows 2000 Server számítógépen fut, akkor mindenképpen a telepítő móddal telepítse azt. Az alábbiakban két módszert mutatunk be a telepítő móddal történő telepítésre:

- ① Használja a **[Programok hozzáadás/eltávolítása]** lehetőséget a **[Vezérlőpult]**-on a SmartDeviceMonitor for Client telepítésére.
- ② Írja be a következő parancsot az MS-DOS parancssorba:
A telepítő módból való kilépéshez a következő parancsot írja be az MS-DOS parancssorba.

❖ A MetaFrame **[Kliensnyomtatók automatikus létrehozása]** lehetősége

Az **[Kliensnyomtatók automatikus létrehozása]** logikai nyomtatót tud kiválasztani oly módon, hogy az ügyfél helyi nyomtatójának adatait a MetaFrame szerverre másolja. Mielőtt megkezdéné aktuális munkák fogadását, javasolt a funkció tesztelése az adott hálózati környezetben.

- A kiegészítő berendezés beállításai nem tárolódnak a kiszolgálón a berendezés leválasztása után. Az ügyfél számítógépének szerverre bejelentkezése esetén a kiegészítő berendezés beállításai visszaállnak az alapértelmezett értékekre.
- Ha több bittérképes képet nyomtat vagy WAN környezetben betárcsázós vonalon, például ISDN-en keresztül használ kiszolgálót, az adatátviteli sebességtől függően a nyomtatás letiltásra kerülhet vagy hiba történhet.
- MetaFrame XP 1.0 és későbbi verziók használata során ajánlatos az adott környezetnek megfelelően beállítani a **[Client Printer bandwidth]** értéket, amely a **[Citrix Management Console]**-on található.

- Ha nyomtatási hiba történik a kiszolgálón és a nyomtatási munka, illetve a **[Kliensnyomtatók automatikus létrehozása]** nem törölhető, az alábbiak elvégzése ajánlott:
 - MetaFrame 1.8 SP3, MetaFrame XP 1.0 SP1/FR1
Állítsa be a **[Delete unfinished print jobs]** beállításokat a registry-ben. További tájékoztatást a MetaFrame Readme fájljában találhat.
 - MetaFrame XP 1.0 FR2
Állítsa be a **[Delete pending print jobs at logout]** beállítást a Citrix Management Console **[Printer Properties Management]** pontjában.
- ❖ **A MetaFrame [Nyomtatóvezérlő-többszörözés] lehetősége**
A **[Nyomtatóvezérlő-többszörözés]** elosztja a nyomtatómeghajtót a szerverparkban található összes kiszolgáló között. Mielőtt megkezdéné aktuális munkák fogadását, javasolt a funkció tesztelése az adott hálózati környezetben.
 - Ha a nyomtatóillesztők többszörözése nem megfelelő, ajánlatos közvetlenül telepíteni azokat minden egyes szerveren.

A DHCP használata

A nyomtatót használhatja DHCP környezetben. A nyomtató NetBIOS nevét is regisztrálhatja egy WINS kiszolgálón.

Megjegyzés

- A WINS kiszolgálón regisztrált NetBIOS névvel rendelkező nyomtatókat a WINS kiszolgálónak megfelelően kell konfigurálni.
- Támogatott DHCP kiszolgálók: Microsoft DHCP Server a Windows 2000 Server, a Windows Server 2003, a Windows NT 4.0 részeként, valamint a NetWare és a UNIX DHCP kiszolgálói.
- Ha nem használja a WINS szerveret, tárolja a nyomtató IP címét a DHCP kiszolgálón, hogy a rendszer mindig ugyanazt az IP címet rendelje hozzá.
- WINS kiszolgáló használatához állítsa át a kezelőpanelen a WINS kiszolgáló beállítást "aktív"-ra.
- WINS kiszolgáló használata esetén a gépnév beállítható a távoli hálózati nyomtatóporton keresztül.
- A DHCP továbbító ügynök nem támogatott. Ha DHCP továbbító ügynököt használ ISDN vonalon keresztül, az magas számlát fog eredményezni. Ez azért van, mert a számítógép minden alkalommal csatlakozik az ISDN vonalhoz, amikor a nyomtató egy csomagot küld.
- Ha egynél több DHCP kiszolgáló van, használja mindegyiknél ugyanazokat a beállításokat. A készülék az elsőként válaszoló DHCP kiszolgálótól kapott adatokat használja fel.

Az AutoNet használata

Ha a nyomtató IPv4 címét nem egy DHCP kiszolgáló osztja ki automatikusan, akkor a nyomtató automatikusan kiválaszthat egy 169.254-gyel kezdődő IP címet, ami még nincs használatban a hálózaton.

Megjegyzés

- A DHCP kiszolgáló által kiosztott IP cím prioritást élvez az AutoNet által kiválasztottal szemben.
- Az aktuális IPv4 címet a konfigurációs oldalon ellenőrizheti. A konfigurációs oldalra vonatkozó további részleteket lásd az Általános beállításokban.
- Ha az AutoNet fut, a NetBIOS név nincs regisztrálva a WINS kiszolgálón.
- A készülék nem tud az AutoNet funkciót nem ismerő eszközökkel kommunikálni. Ez a készülék azonban képes kommunikálni olyan Macintosh számítógépekkel, amelyek Mac OS X 10.2.3. vagy magasabb verziót használnak.

Figyelmeztetések

Kérjük figyeljen a következőkre a hálózati kártya használata során. Ha szükséges a beállítások módosítása, kövesse az alábbi lépéseket.

Dial-Up útvonalválasztó csatlakoztatása a hálózathoz

NetWare (fájlserver) használata esetén

Ha a NetWare fájlserver és a nyomtató egy útvonalválasztó két oldalán vannak, a csomagokat folyamatosan oda-vissza kell küldeni, ami növelheti a kommunikációs költségeket. Mivel a csomagküldés a NetWare specifikációja, az útvonalválasztó beállításait kell módosítani. Ha a használt hálózaton nem lehet módosítani az útvonalválasztó beállításait, akkor a készüléket kell konfigurálni.

❖ Az útvonalválasztó konfigurálása

Szűrje a csomagokat, hogy azok ne menjenek át a dial-up útvonalválasztón.

Megjegyzés

- A szűrést megvalósító nyomtató MAC címe megtalálható a nyomtató konfigurációs lapján. A konfigurációs oldal kinyomtatásával kapcsolatos további tájékoztatásért lásd a **Nyomtató kezelési útmutató**.
- Ha további információra van szüksége a nyomtató konfigurálásával kapcsolatban, ha az útvonalválasztót nem lehet beállítani, kövesse az alábbi utasításokat.

A nyomtató konfigurálása NetWare-rel

1 A fájlserver konfigurálásához kövesse a kézikönyvben található utasításokat.

2 Állítsa be a kerettípust a Netware környezethez.

Referencia

További tudnivalókat egy adott kerettípus kiválasztásáról lásd az Általános beállításokban.

A nyomtató konfigurálása NetWare nélkül

1 Ha nem nyomtat, a hálózati kártya csomagokat küld ki a hálózatra. Állítsa a NetWare-t "inaktív"ra.

Referencia

További tudnivalókat egy adott protokoll kiválasztásáról lásd az Általános beállításokban.

Hálózati segédprogram használata esetén

Ha a készülék hálózathoz csatlakozik, a beállítás elvégzése vagy megváltoztatása során ügyeljen az alábbiakra:

További részletekért lásd a felhasználói kézikönyvet és a ScanRouter V2 Professional és DeskTopBinder Lite/Professional szoftverekhez tartozó Súlyót.

❖ **Betárcsázós útvonalválasztó csatlakoztatásakor hálózati környezetben**

A csatlakoztatni kívánt kézbesítő szerver beállításait megfelelően el kell végezni a készüléken a ScanRouter V2 Professional, Auto Document Link, vagy a DeskTopBinder Lite/Professional segítségével. Továbbá állítsa be megfelelően a csatlakoztatott eszközöket a ScanRouter V2 Administration Utility I/O beállításával.

Ha a hálózati környezet megváltozik, készítse el a kézbesítő szerver számára szükséges változtatásokat a készülék, a kliens számítógépek adminisztrációs segédprogramja, valamint az Auto Document Link és a DeskTopBinder Lite/Professional segítségével. Állítsa be a csatlakoztatott eszközök megfelelő információit a ScanRouter V2 Administration Utility I/O beállításainak segítségével.

Fontos

- Ha a készülék úgy van beállítva, hogy betárcsázós útvonalválasztón keresztül kapcsolódjék a kézbesítő szerverhez, az útvonalválasztó minden esetben betárcsáz és online módba vált, amikor a kézbesítő szerver szolgáltatásaira szükség van. Ez megnövelheti a telefonszámlát.

❖ **Betárcsázós hozzáférést használó számítógép esetén**

- Ne telepítse a ScanRouter V2 Professional betárcsázós hozzáférést használó számítógépen.
- A ScanRouter V2 Professional, DeskTopBinder Lite/Professional, Auto Document Link, illetve TWAIN meghajtó betárcsázós hozzáféréssel rendelkező számítógépen történő használata esetén a beállítástól függően a rendszer betárcsázhat, amikor a kézbesítő szerverhez és egyéb berendezésekhez kapcsolódik. Ha a számítógép úgy van beállítva, hogy automatikusan csatlakozzon az Internethez, a megerősítő párbeszédablak nem jelenik meg és ez telefonköltségeket vonhat maga után anélkül, hogy a használó ennek tudatában lenne. A szükségtelen kapcsolódások megelőzése érdekében a számítógépet állítsa be úgy, hogy a megerősítést kérő párbeszédpanel mindig jelenjen meg kapcsolódás előtt. A fent felsorolt szoftver használata esetén ne kapcsolódjék fölöslegesen.

NetWare nyomtatás

Lapdobás

Ne állítsa be a lapdobást NetWare alatt. A lapdobást a Windows nyomtatóillesztő kezeli. Ha a NetWare lapdobás be van állítva, a nyomtató esetleg rosszul működhet. Ha módosítani szeretné a lapdobás beállítását, azt mindig Windows alatt tegye.

- Windows 95/98/Me esetén törölje a **[Lapdobás]** jelölőnégyzet jelölését a nyomtató tulajdonságok párbeszédpanel **[Nyomtató beállításai]** lapján.
- Windows 2000/XP és Windows Server 2003 esetén törölje a **[Lapdobás]** jelölőnégyzet jelölését a nyomtató tulajdonságok párbeszédpanel **[NetWare beállítások]** lapján.
- Windows NT 4.0 esetén törölje a **[Lapdobás]** jelölőnégyzet jelölését a Nyomtató tulajdonságok párbeszédpanel **[NetWare beállítások]** lapján.

Banner lap

Ne állítson be banner lapot NetWare alatt. Ha módosítani szeretné a banner lap beállítását, azt mindig Windows alatt tegye.

- Windows 95/98/Me esetén törölje a **[Banner engedélyezése]** jelölőnégyzet jelölését a nyomtató tulajdonságok párbeszédpanel **[Nyomtató beállításai]** lapján.
- Windows 2000/XP és Windows Server 2003 esetén törölje a **[Banner engedélyezése]** jelölőnégyzet jelölését a nyomtató tulajdonságok párbeszédpanel **[NetWare beállítások]** lapján.
- Windows NT 4.0 esetén törölje a **[Banner engedélyezése]** jelölőnégyzet jelölését a Nyomtató tulajdonságok párbeszédpanel **[NetWare beállítások]** lapján.

Nyomtatás a készülék alapállapotba állítása után

A távoli nyomtató alapállapotba állítása után csak 30-40 másodperc elteltével csatlakozik a nyomtató-kiszolgálóhoz. A NetWare specifikáció szerint elfogadja a nyomtatási feladatokat ez alatt az idő alatt, de azok nem lesznek kinyomtatva.

Ha a készüléket távoli nyomtatóként használja, az alapállapotba állítás után várjon körülbelül két percet, mielőtt megkísérelné a nyomtatást.

Ha a kiegészítő IEEE 802.11b interfész egység telepítve van.

Ha vezeték nélküli LAN interfészt használ a hálózaton, vegye figyelembe a következőket:

❖ A készülék mozgatásakor

A készülék áthelyezésekor csatlakoztassa le az antennákat.

A mozgatás befejezésekor csatlakoztassa vissza az antennákat, és győződjön meg a következőkről:

- az antennák távol vannak az akadályozó objektumoktól.
- 40-60 mm távolság van az antennák között, tehát nem érintkeznek.
- az expozíciós üveglap fedele és az automatikus dokumentum adagoló (ADF) nem üti meg az antennákat.

❖ Ha a hálózati területen rosszul terjednek a rádióhullámok

Ahol a hullámterjedési viszonyok rosszak, előfordulhat, hogy a hálózat megszakadó vagy meghiúsuló kapcsolódás miatt nem működik. A vezeték nélküli LAN jel és a hozzáférési pont ellenőrzése során a helyzet javítása érdekében végezze el a következő lépéseket:

- Helyezze a hozzáférési pontot közelebb a készülékhez.
- Távolítsa el az akadályokat a hozzáférési pont és a készülék közötti térből.
- Távolítsa el a rádióhullámot keltő készülékeket, például mikrohullámú sütőt a készülék és a hozzáférési pont közeléből.

Megjegyzés

- A rádióhullámok állapotának ellenőrzésével kapcsolatos tájékoztatásért lásd az Általános beállításokat.
- A hozzáférési pont rádióhullámainak viszonyaival kapcsolatos tájékoztatásért lásd a hozzáférési pont kézikönyvét.

Információ a telepített alkalmazásokról

RSA® BSAFE



- Ez a termék tartalmazza az RSA® BSAFE kriptografikus vagy biztonsági protokoll szoftverét az RSA Security Inc.-től.
- Az RSA bejegyzett védjegye és a BSAFE is bejegyzett védjegye az RSA Security Inc. vállalatnak az Egyesült Államokban és/vagy más országokban.
- RSA Security Inc. Minden jog fenntartva.

Műszaki adatok

Interfész	100BASE-TX, 10BASE-T, IEEE 802.11b
Kerettípus	EthernetII, IEEE 802.2, IEEE 802.3, SNAP
Nyomtató (LAN-Fax)	IPv4 LPR RSH RCP DIPRINT FTP IPP IPX/SPX (NetWare) AppleTalk SMB
Internet Fax	IPv4 SMTP POP3 IMAP4
Hálózati szkennер	IPv4 RSH FTP SMTP POP3 SMB NCP
Kezelési funkció	IPv4 RSH RCP FTP SNMP HTTP TELNET (mshell) NBT DHCP DNS LDAP
SNMP v1/v2	MIB-II, PrinterMIB, HostResourceMIB, RicohPrivateMIB
SNMP v3	MIB-II, PrinterMIB, HostResourceMIB, RicohPrivateMIB, SNMP-FRAMEWORK-MIB, SNMP-TARGET-MIB, SNMP-NOTIFICATION-MIB, SNMP-USER-BASED-SM-MIB, SNMP-VIEW-BASED-ACM-MIB

Az IPP és SMB használatához a SmartDeviceMonitor for Client portot alkalmazza.

Ha IPP-t akar használni Windows XP vagy Windows Server 2003 alatt, használja a szokásos IPP portot. Az IPP Windows 98, Windows 2000, Windows NT alatt használatához a SmartDeviceMonitor for Client-t alkalmazza.

Az Appletalk akkor használható, ha a PostScript 3 modul telepítve van.

TÁRGYMUTATÓ

A

- A hálózati kártya konfigurációjának megváltoztatása, 44
- A jelszó beállítása, 52
- A készülék kezelőpanelén látható menük lezárása, 45
- A kézikönyv használatáról, 1
- állapot, 97
- A menüről és a módokról, 37
- A nyomtatóról szóló információk elérése a hálózaton keresztül, 105
- A papírtípus megváltoztatása, 46
- appletalk, 69
- authfree, 70
- Automatikus e-mailes értesítés, 61
- AutoNet, 138
- Autonet, 71
- A Web Image Monitor súgójának megjelenítése, 39
- Az Energiatakarékos üzemmód konfigurálása, 51

B

- Beállítás, 127
- Beállítás nyomtatószerverként, 21, 23, 24
- Bluetooth, 73
- Bonjour, 72

D

- DHCP, 74, 138
- dial-up útvonalválasztó, 139
- DNS, 77
- dns, 77
- Domain Name, 79

E

- E-mailes értesítés kérésre, 64
- Értesítés e-mail funkcióval, 59

F

- Fájlok nyomtatása közvetlenül a Windows-ból, 127
- Felhasználói információk kezelése, 47
- figyelmeztetések, 139

G

- Gépnév, 80
- Gépnév használata IP cím helyett, 128

H

- Hozzáférés vezérlés, 68

I

- IEEE 802.11b, 99
- ifconfig, 81
- info, 82
- információk, 90, 111, 112, 113, 119
- IPP, 82
- ipv6, 83

J

- Jelszó, 85

L

- Levezései hitelesítés, 62
- lpr, 83

M

- MIB, 104
- műszaki adatok, 144

N

- netware, 84
- NetWare 5/5,1, 23, 24
- NetWare 6/6,5, 23, 24
- Nyomtatási parancsok, 130
- Nyomtató állapot értesítés e-mailen, 59

P

- passwd, 85
- prnlog, 86
- Pure IP, 24

R

- route, 86

S

set, 88
show, 90
slp, 90
SmartDeviceMonitor for Admin, 43
smb, 91
SNMP, 104
snmp, 92
snmp, 95
syslog, 97

T

távoli nyomtató, beállítás, 30
Távoli nyomtatóként való
beállítás, 27, 30
TCP/IP address, 81
Telepítés, 43
telnet, 67, 71, 103

U

Ugrás a felső oldalra, 34
üzenet, 119

W

Web Image Monitor, 33
WINS, 103

Védjegyek

A Microsoft®, a Windows® és a Windows NT® a Microsoft Corporation bejegyzett védjegyei az Egyesült Államokban és/vagy más országokban.

Az Apple, AppleTalk, EtherTalk, Macintosh, Mac OS és a TrueType az Apple Computer, Inc-nek az Egyesült Államokban és más országokban bejegyzett védjegyei.

A Bonjour™ az Apple Computer, Inc. védjegye.

A Netscape és a Netscape Navigator a Netscape Communications Corporation bejegyzett védjegyei.

A Novell, a NetWare, az NDS és az NDPS a Novell, Inc. bejegyzett védjegyei.

A PostScript® és az Acrobat® az Adobe Systems, Incorporated Incorporated bejegyzett védjegyei.

A UNIX bejegyzett védjegy az Egyesült Államokban és más országokban, amely kizárólag az X/Open Company Limiteden keresztül engedélyezett.

A Citrix® és a MetaFrame® a Citrix Systems, Inc. bejegyzett védjegyei.

A Bluetooth® védjegyek és logók tulajdonosa a Bluetooth SIG, Inc., és bármely ilyen jelzésnek a Ricoh Company, Ltd. általi használata a vonatkozó licenc alapján történik.

Az UPnP az UPnP Implementers Corporation védjegye.

Más előforduló terméknevek csupán azonosítási célt szolgálnak, és más cégek védjegyei lehetnek. Az ilyen terméknevekkel kapcsolatban minden jogról lemondunk.

A Windows operációs rendszerek pontos megnevezései a következők:

A Windows® 95 termékneve Microsoft® Windows 95.

A Windows® 98 termékneve Microsoft® Windows 98.

A Windows® Me termékneve Microsoft® Windows Millennium Edition (Windows Me).

A Windows® 2000 terméknevei az alábbiak:

Microsoft® Windows® 2000 Professional

Microsoft® Windows® 2000 Server

Microsoft® Windows® 2000 Advanced Server

A Windows® XP terméknevei az alábbiak:

Microsoft® Windows® XP Home Edition

Microsoft® Windows® XP Professional

A Windows Server™ 2003 terméknevei az alábbiak:

Microsoft® Windows Server™ 2003 Standard Edition

Microsoft® Windows Server™ 2003 Enterprise Edition

Microsoft® Windows Server™ 2003 Web Edition

A Windows NT® 4.0 terméknevei az alábbiak:

Microsoft® Windows NT® Workstation 4.0

Microsoft® Windows NT® Server 4.0

RSA Data Security, Inc. MD5 Message-Digest Algorithm

Szerzői jog© 1991-2, RSA Data Security, Inc. alapítva 1991-ben. Minden jog fenntartva.

Ezen szoftver másolása és használata engedélyezett az "RSA Data Security, Inc. MD5 Message-Digest Algorithm" azonosító minden, ezen szoftvert vagy funkciót említő, vagy rá hivatkozó anyagban történő feltüntetésével.

A szoftverből származtatott alkalmazások készítése és használata szintén engedélyezett az "RSA Data Security, Inc. MD5 Message-Digest Algorithm-ból származtatva" azonosító minden, ezen származtatott alkalmazást említő vagy hivatkozó anyagban történő feltüntetésével.

Az RSA Data Security, Inc. nem állít semmit, ezen szoftver eladhatóságával, vagy alkalmasságával kapcsolatban. A garancia "adott állapotban" áll rendelkezésre, bármiféle közvetlen vagy közvetett garancia kizárásával.

Ezeknek a megjegyzéseknek ezen dokumentáció és/vagy szoftver minden másolatában és minden részében szerepelniük kell.

